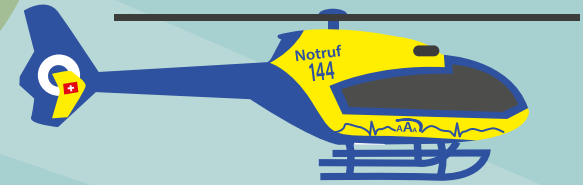


Le don d'organes en bref





Mort cérébrale et diagnostic de mort cérébrale

Les organes, les tissus ou les cellules d'une personne décédée ne peuvent être prélevés que s'il existe un consentement et que la mort cérébrale a été établie par deux médecins indépendants, selon des critères d'examen clinique clairement définis et conformément au principe des quatre yeux. La mort cérébrale est la perte complète et irréversible de toutes les fonctions cérébrales. La perte irréversible des fonctions cérébrales entraîne la défaillance de l'organe contrôlant tout l'organisme et la mort. Les causes possibles d'une mort cérébrale sont des événements de type accident vasculaire cérébral, hémorragie cérébrale, carence en oxygène ou, comme dans le cas de Tim, des lésions traumatiques à la tête.

14 h 00

Accident de vélo

Tim fait une randonnée en VTT avec son meilleur ami dans les Grisons. Lors de la descente, il heurte un arbre de plein fouet et perd connaissance.

14 h 30

Transport vers l'hôpital

Tim est transporté avec l'hélicoptère de sauvetage de l'Alpine Air Ambulance vers l'hôpital cantonal des Grisons. Lors de l'examen médical, les intensivistes constatent une grave hémorragie cérébrale. L'état de Tim se dégrade. La mort cérébrale survient.



17 h 15 Entretien avec les proches

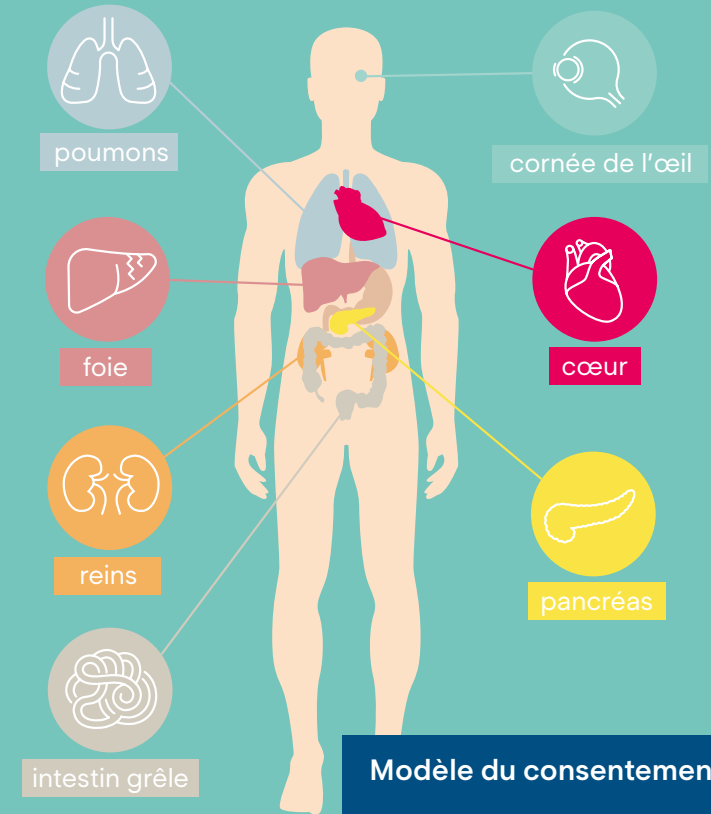
Les parents de Tim arrivent à l'hôpital. Le médecin traitant les informe de ce qui s'est passé. Lors de l'entretien, les médecins abordent la possibilité d'un don d'organes.

19 h 30 Décision

La recherche d'une carte de donneur et d'un enregistrement au registre du don d'organes reste sans résultat. Les parents de Tim ne savent pas non plus si leur fils souhaitait faire don de ses organes. Ils font face à une décision difficile.

22 h 00 Annonce du donneur

Les parents prennent ensuite une décision : les organes de Tim seront donnés. Avec l'autorisation des parents, Tim est annoncé comme donneur auprès de la Fondation Swisstransplant. Un processus complexe commence.



Modèle du consentement

En Suisse, c'est actuellement (fév. 2022) le consentement explicite au sens large qui s'applique. Les organes, tissus ou cellules d'une personne décédée ne peuvent être prélevés que s'il existe un consentement de la personne décédée. En l'absence de documents attestant le consentement, tels qu'une carte de donneur ou une entrée dans le Registre national du don d'organes, les proches doivent prendre une décision sur le don d'organes correspondant à la volonté supposée du défunt. Une décision difficile lorsque la volonté du défunt n'est pas connue, ce qui est généralement le cas.

Quels organes peuvent être donnés ?

En Suisse, le cœur, les poumons, le foie, les reins, l'intestin grêle et le pancréas peuvent être transplantés. Les reins et des parties du foie peuvent provenir de donneuses et donneurs vivant(e)s. Il est également possible de donner des tissus tels que la cornée, les vaisseaux sanguins ou les valves cardiaques.



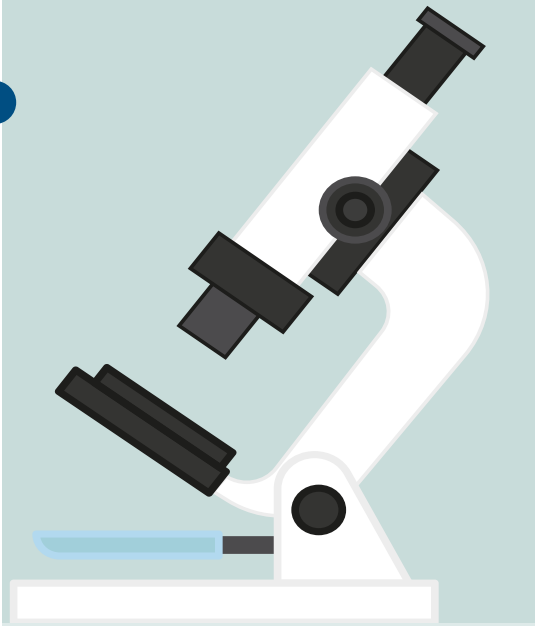
Swisstransplant

Swisstransplant est la Fondation nationale suisse pour le don et la transplantation d'organes. Avec des spécialistes dans les hôpitaux, Swisstransplant est responsable du domaine du don d'organes et de tissus en Suisse. Dans ce contexte, Swisstransplant prend en charge l'attribution conforme à la loi des organes et gère la liste d'attente nationale. Basée à Berne, la Fondation organise par ailleurs toutes les activités liées à l'attribution des organes, telles que le transport des organes par exemple, et informe le public et les spécialistes sur le thème du don d'organes et de la transplantation.

22 h 15

Examens médicaux

Un médecin supplémentaire examine par une échographie les fonctions des organes de Tim et envoie des échantillons de sang au laboratoire. Parallèlement, l'historique médical de Tim est saisi.



Critères de l'attribution des organes

Pour qu'une transplantation réussisse, les facteurs sanguins et tissulaires du donneur doivent être aussi compatibles que possible à ceux du receveur. Pour identifier des receveurs compatibles, toutes les données importantes sont saisies dans le système informatique SOAS (Swiss Organ Allocation System), en plus des résultats des tests de laboratoire. Pour finir, le système détermine les receveurs compatibles parmi les patients sur la liste d'attente. La priorité est donnée aux personnes dont la vie est directement en danger. D'autres critères sont le domicile, l'efficacité médicale, les priorités spécifiques (enfants, groupe sanguin rare) et le temps d'attente.

Le Registre national du don d'organes

Le Registre national du don d'organes permet de consigner en ligne sa décision en faveur ou contre un don d'organes. En cas de pronostic sans issue et après interruption des soins, si la question du don d'organes se pose, le personnel médical spécialisé concerné appelle la Fondation Swisstransplant. Celle-ci vérifie s'il existe une entrée au registre. Si tel est le cas, Swisstransplant transmet la décision sous la forme d'une feuille de données cryptée aux médecins traitants, qui informent les proches de la volonté du défunt.





01 h 40

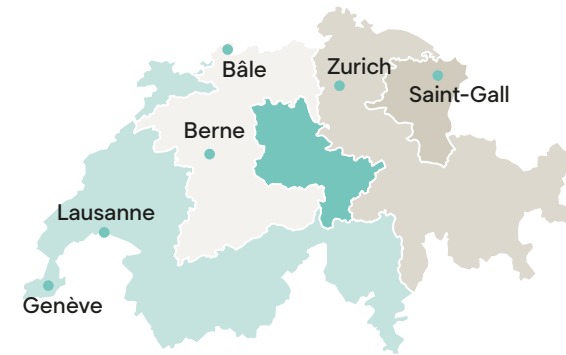
Attribution des organes

Grâce au système informatique SOAS, la coordination nationale de la Fondation Swisstransplant détermine des receveuses et receveurs possibles pour les organes de Tim parmi les patient(e)s de la liste d'attente.

02 h 30

Coordination

Une fois les listes de priorité par organe établies, Swisstransplant informe les hôpitaux des receveuses et receveurs potentiel(le)s. Le moment du prélèvement d'organes ne sera fixé qu'après attribution de tous les organes.



Centre hospitalier universitaire vaudois (CHUV), Lausanne
cœur, poumons, reins



Hôpitaux Universitaires de Genève (HUG)
foie, reins, pancréas, cellules des îlots de Langerhan, intestin grêle



Hôpital universitaire Berne (Inselspital)
cœur, foie, reins



Hôpital universitaire de Bâle (USB)
reins



Hôpital cantonal de Saint-Gall (KSSG)
reins



Hôpital universitaire de Zurich (USZ)
cœur, poumons, foie, reins, pancréas, cellules des îlots de Langerhan, intestin grêle



Liste d'attente

Bien que le taux de dons ait enregistré une évolution positive ces dernières années, près de 1450 personnes attendent actuellement un organe en Suisse. La plupart d'entre eux (plus de 1000 patients) ont besoin d'un nouveau rein. Chaque semaine, une à deux personnes de la liste d'attente meurent, faute d'organes susceptibles de leur sauver la vie.



Centres de transplantation

En Suisse, la transplantation se fait sur six sites. Les six centres de transplantation suisses se trouvent dans les hôpitaux universitaires de Genève, de Lausanne, de Berne, de Bâle et de Zurich, ainsi que dans l'hôpital cantonal de Saint-Gall. Chacun est spécialisé dans la transplantation d'organes spécifiques.

03 h 55 Appel

Après plus de quatre mois sur la liste d'attente pour un cœur, une patiente de 23 ans de Zurich reçoit en pleine nuit l'appel tant attendu. Elle se rend immédiatement à l'hôpital universitaire de Zurich, où elle sera opérée dans les heures qui suivent. Les médecins et coordinateurs attendent déjà la jeune patiente, qui ne reçoit aucune information sur son donneur.

10 h 00 Prélèvement

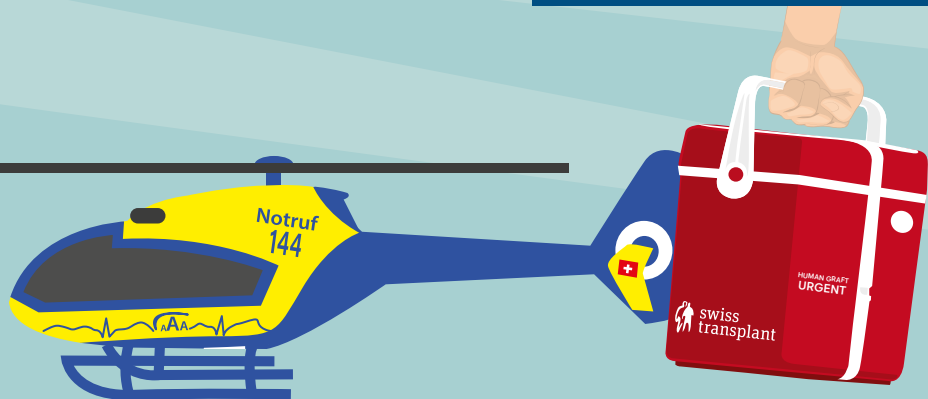
Tim est emmené en salle d'opération pour le prélèvement d'organes. L'une après l'autre, les équipes médicales de différents centres de transplantation prélèvent ses organes avec soin, les emballent et les transportent de manière sûre dans des boîtes frigorifiques vers les receveuses et receveurs dans les différents centres. Suite au prélèvement d'organes, les incisions pratiquées dans le corps de Tim sont recousues.

Anonymat

En Suisse, les donneuses et donneurs et les receveuses et receveurs restent anonymes : les parents de Tim ne reçoivent aucune information sur les personnes qui recevront les organes de leur fils. Inversement, les receveurs n'obtiennent aucune information sur la personne qui a donné un organe. Cette procédure vise à protéger les familles du donneur et du receveur de sollicitations supplémentaires. Il est cependant possible d'envoyer une lettre de remerciement anonymisée par l'intermédiaire de Swisstransplant.

Transport

Sans irrigation sanguine, les organes ne peuvent conserver leurs fonctions que quelques heures. Ils doivent donc être emmenés et transplantés aussi rapidement que possible sur la receveuse ou le receveur. Pour ne pas perdre de temps, le transport se fait par ambulance, hélicoptère ou jet. De l'attribution des organes à la fin du prélèvement, jusqu'à 24 heures peuvent s'écouler.



14 h 00 Transplantation

Un nouveau cœur est transplanté dans la jeune patiente de Zurich dans une opération de plusieurs heures. L'intervention réussit : le cœur transplanté commence à battre et reprend sa fonction.

15 h 15 Adieux

L'apparence de Tim n'a pas été modifiée par le prélèvement d'organes. Seules des cicatrices dues à l'opération sont visibles. Après le prélèvement, son corps est remis à la famille. Les parents peuvent ainsi faire leurs adieux à leur fils en toute tranquillité et l'inhumer.

Immunosuppresseurs

Après une transplantation, les patients doivent prendre des immunosuppresseurs le reste de leur vie. Les immunosuppresseurs sont des médicaments qui inhibent les fonctions du système immunitaire pour éviter les réactions de rejet par le corps de l'organe greffé.

Que tu sois pour ou contre le don d'organes, c'est à toi qu'appartient la décision : ce qui importe, c'est que tu la prennes. Décide-toi maintenant, veille à ce que les choses soient sûres et claires, et soulage tes proches le cas échéant.

La probabilité d'avoir un jour besoin d'un organe est cinq à six fois supérieure à celle de devenir un jour donneuse ou donneur d'organes.

Chaque semaine, une à deux personnes se trouvant sur la liste d'attente d'un organe décèdent.

L'âge du donneur n'a aucune importance. Le donneur le plus âgé de Suisse avait 88 ans.

En 2021, la Suisse comptait 166 donneuses et donneurs post-mortem.

Dans plus de 50 pour cent des cas, la volonté de la défunte ou du défunt n'est pas connue. Les proches doivent décider à la place du défunt pour ou contre le don d'organes.

Les personnes décédant chez elles ne peuvent pas donner des organes, car la préparation médicale nécessaire ne peut s'effectuer que dans les services de soins intensifs d'un hôpital.

Le temps d'attente moyen pour un rein est d'environ 1000 jours. Aucun autre organe n'est soumis à une attente aussi longue.

Pour coordonner les dons d'organes, les collaborateurs de la Fondation Swisstransplant passent jusqu'à 200 appels téléphoniques par donneuse ou donneur d'organes.

Tu trouveras de plus amples informations sur le don d'organes et le registre du don d'organes sur: www.swisstransplant.org et www.registre-don-organes.ch.

L'initiative populaire « Pour sauver des vies en favorisant le don d'organes » visant l'introduction du consentement présumé a vu le jour d'un point de vue formel en avril 2019. Les initiateurs demandent que les organes puissent être prélevés dans tous les cas, à condition que les personnes décédées n'aient exprimé une opposition de leur vivant.

Le Conseil fédéral et le Parlement proposent le consentement présumé au sens large comme contre projet indirect. En l'absence d'un document écrit, les proches pourront exprimer la volonté de la personne décédée à sa place. Le peuple votera le 15 mai 2022 pour déterminer si le consentement présumé au sens large sera introduit en Suisse.

Un seul donneur ou une seule donneuse peut sauver jusqu'à sept personnes. Si les poumons et le foie sont fractionnés pour la transplantation, ce nombre peut aller jusqu'à neuf.

Les personnes transplantées ne peuvent pas manger de pamplemousse : les substances contenues dans ce fruit peuvent interagir avec les immunosuppresseurs et influencer l'effet du médicament.

L'âge moyen des donneurs d'organes est de 55 ans.

Environ 70 000 personnes meurent tous les ans en Suisse, dont 4000 dans une unité de soins intensifs. 600 à 700 de ces personnes pourraient devenir des donneurs.