



Q3 2014

Kennzahlen zur Organspende und Organtransplantation in der Schweiz

per 30. September 2014

Kennzahlen Q3 2014:

Das Wichtigste in Kürze

- Das dritte Quartal 2014 zählte lediglich 24 postmortale Organspender. Im September wurde gar nur ein einziger Organspender erfasst – ein trauriger Negativrekord. Gesamthaft waren es in diesem Jahr somit 92 Organspender, wovon 12 nach Herz-Kreislaufstillstand (DCD-Spender).
- Der Durchschnitt der transplantierten Organe pro postmortalem DBD-Spender lag bei 4.3 Organen* und ist damit höher als in der Vorperiode. Insgesamt wurden 105 Organe (davon 11 importiert) an Personen auf der Warteliste transplantiert.
- Die Warteliste stieg um 18 Personen im Vergleich zu Ende Juni 2014 auf 1306 Patienten an.
- Die SwissPOD Halbjahreszahlen (am Ende der Präsentation angefügt) zeigen, dass die Spendeeffizienz zwar tendenziell besser wird. Die Ablehnungsrate hingegen stieg auf knapp 60 Prozent.

*) DCD-Spender: durchschnittlich 1.7 Organe von 3 Spendern.

DBD = Spender im Hirntod / DCD = Spender im Hirntod nach definitivem Herzstillstand

Postmortale Spender Schweiz

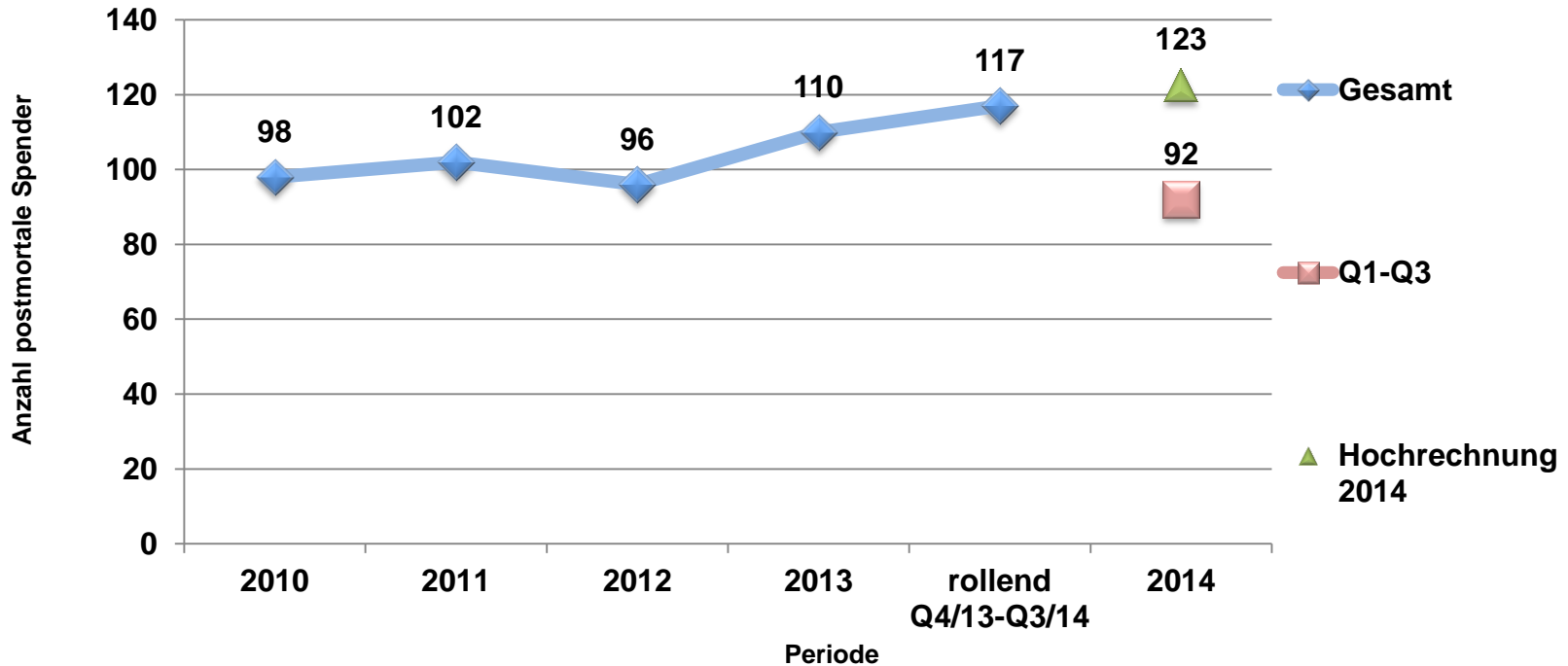


Abbildung 1: Anzahl postmortale Spender pro Periode.

	2010	2011	2012	2013	rollend	Q3 2014
Total postmortale Spender DBD/DCD	98/0	99/3	89/7	98/12	103/14	21/3

DBD = Spender im Hirntod / DCD = Spender im Hirntod nach definitivem Herzstillstand

Transplantierte Organe

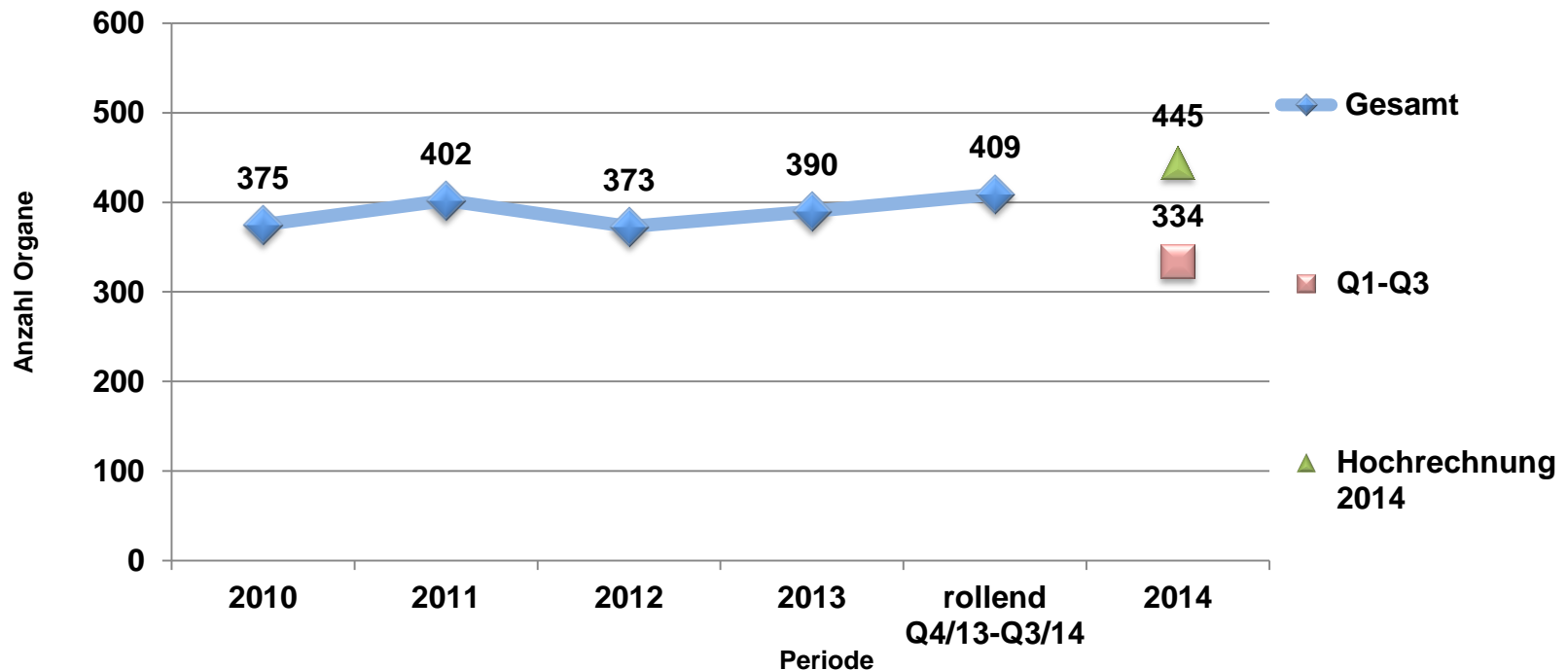


Abbildung 2: Anzahl transplantierte Organe pro Periode (von postmortalen Spendern in der Schweiz und Organe aus Import).

	2010	2011	2012	2013	rollend	Q3 2014
Total in CH transplantierte Organe (postmortale Spender und importierte Organe)	375	402	373	390	409	105
davon importierte Organe	18	25	37	33	25	11
Exportierte Organe	17	12	7	8	9	1

Transplantierte Organe pro postmortalen Spender

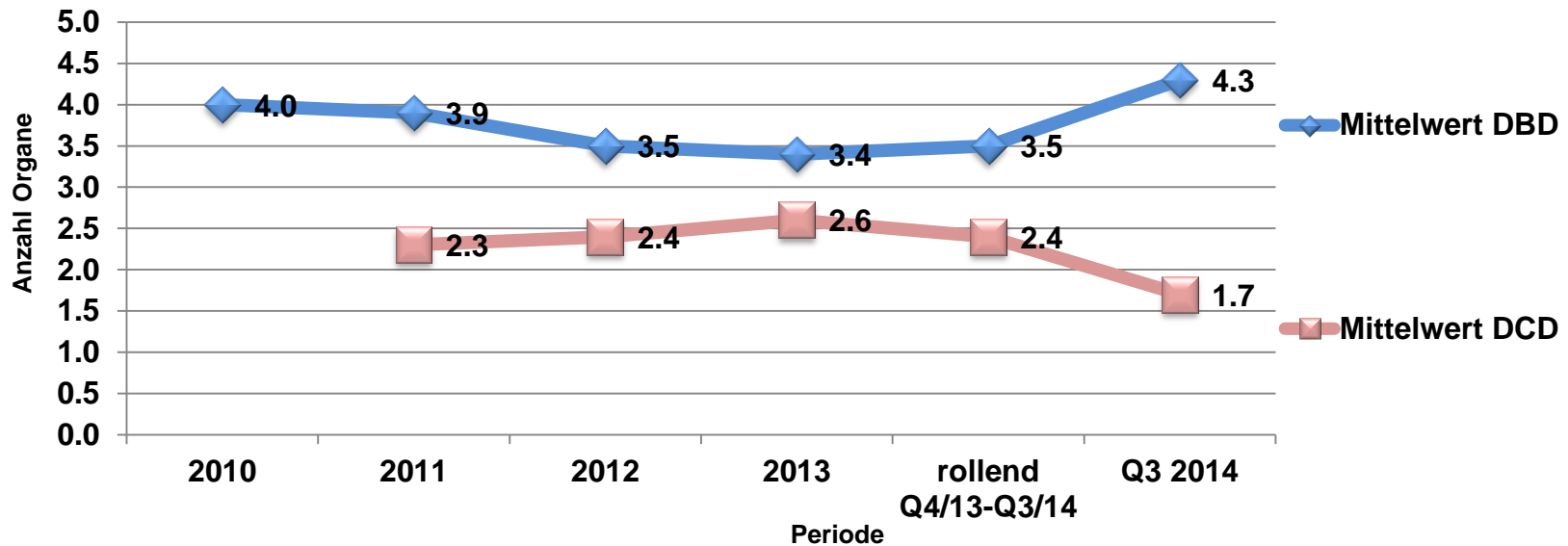


Abbildung 3:

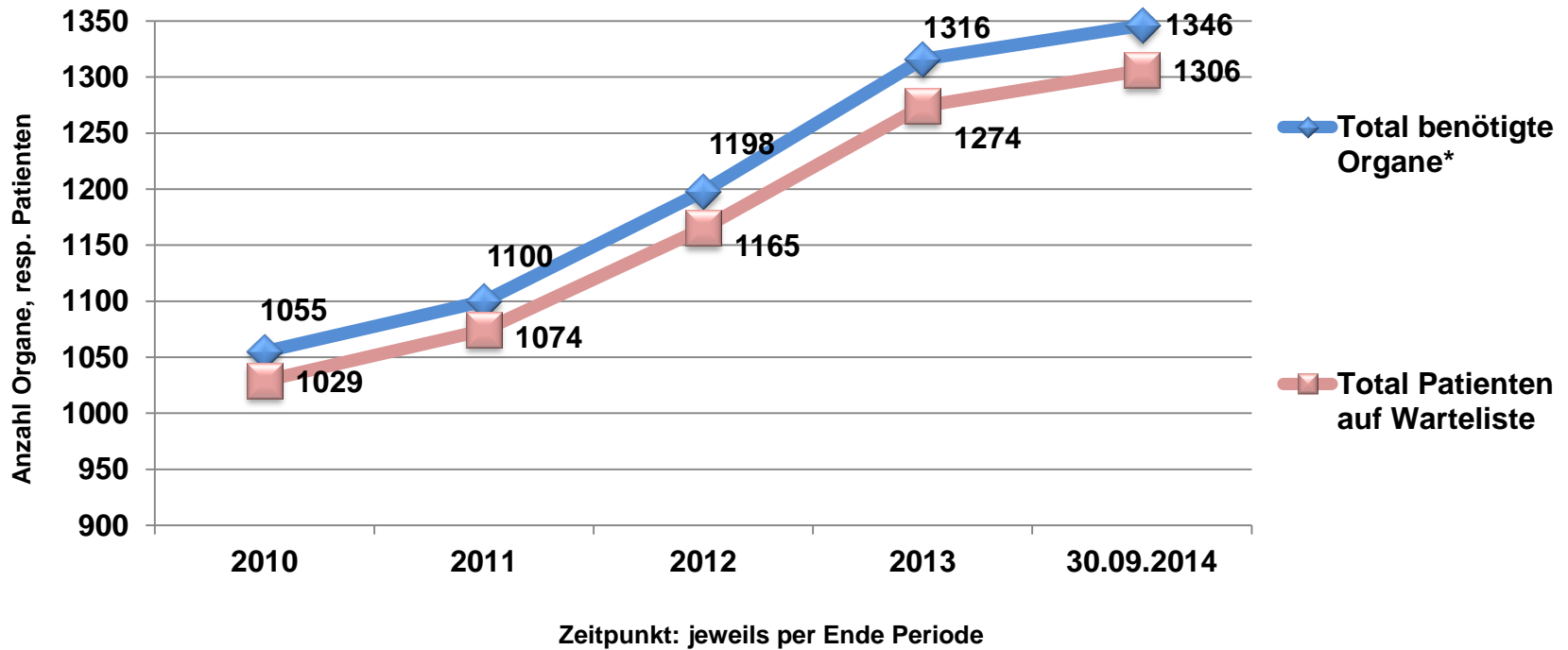
Blau: Anzahl transplantierte Organe pro postmortalen Spender DBD*

Rot: Anzahl transplantierte Organe pro postmortalen Spender DCD*

	2010	2011	2012	2013	2014
Anzahl postmortale Spender DBD/DCD	98/0	99/3	89/7	98/12	80/12
Mittelwert DBD	4	3.9	3.5	3.4	3.7
± 1. Standardabweichung DBD	1.3	1.4	1.7	1.7	1.6
Mittelwert DCD	-	2.3	2.4	2.6	2.4
± 1. Standardabweichung DCD	-	0.5	0.9	1.1	1.1

*) DBD = Spender im Hirntod / DCD = Spender im Hirntod nach definitivem Herzstillstand

Entwicklung der Warteliste



*) beinhaltet 39 Patienten, die mehr als ein Organ benötigen

Abbildung 4: Anzahl benötigter Organe (blau), Anzahl Patienten auf Warteliste (rot)

Entwicklung der Warteliste

	2010	2011	2012	2013	30.09.2014
Anzahl Patienten auf Herz-Warteliste	31	36	57	59	55
Anzahl Patienten auf Lungen-Warteliste	59	49	61	60	48
Anzahl Patienten auf Leber-Warteliste	109	125	122	140	143
Anzahl Patienten auf Nieren-Warteliste	806	838	905	996	1037
Anzahl Patienten auf Pankreas/Insel-Warteliste	49	50	51	59	61
Anzahl Patienten auf Dünndarm-Warteliste	1	2	2	2	2
Total benötigte Organe*	1055	1100	1198	1316	1346
Total Patienten auf Warteliste	1029	1074	1165	1274	1306

*) beinhaltet 39 Patienten, die mehr als ein Organ benötigen

Warteliste Herz

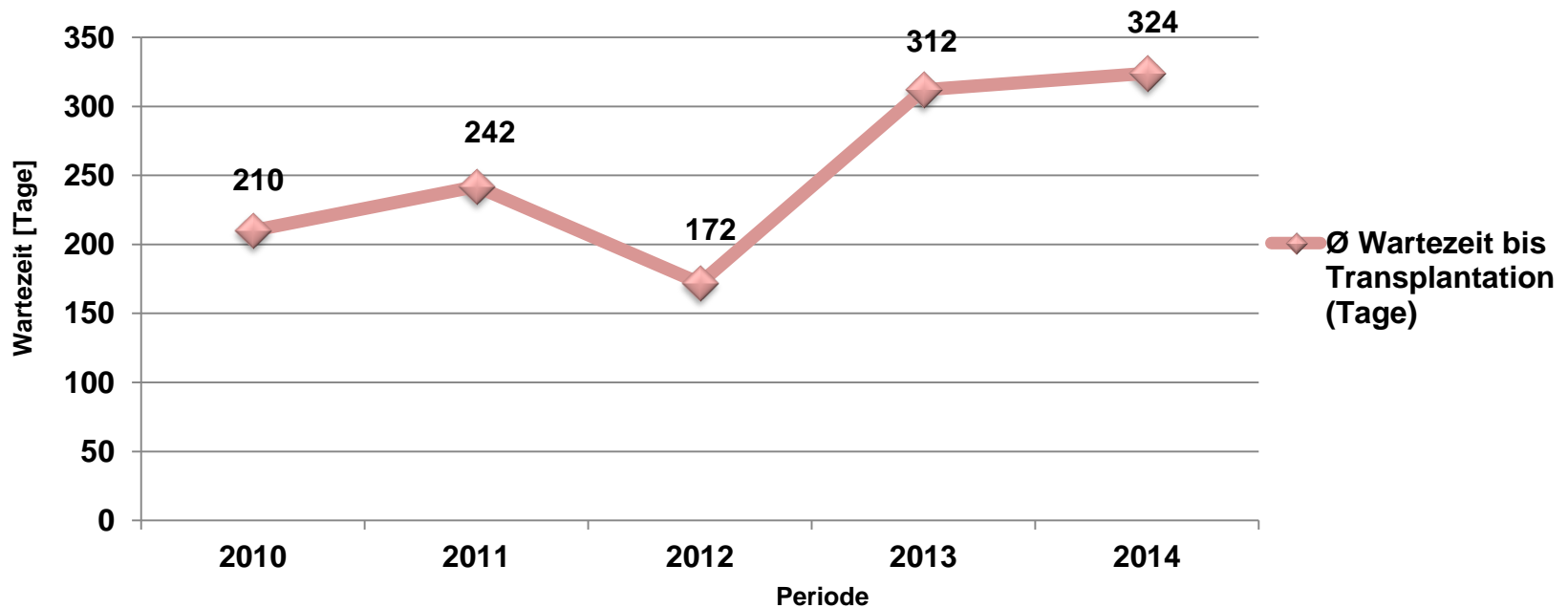


Abbildung 5: Durchschnittliche Wartezeit der Patienten, die im jeweiligen Jahr transplantiert wurden.

	31.12.2010	31.12.2011	31.12.2012	31.12.2013	30.09.2014
Anzahl Patienten auf Warteliste	31	36	57	59	55
	2010	2011	2012	2013	2014
Anzahl transplantierte Patienten	35	36	35	33	32
Ø Wartezeit bis Transplantation (Tage)	210	242	172	312	324

Warteliste Lunge

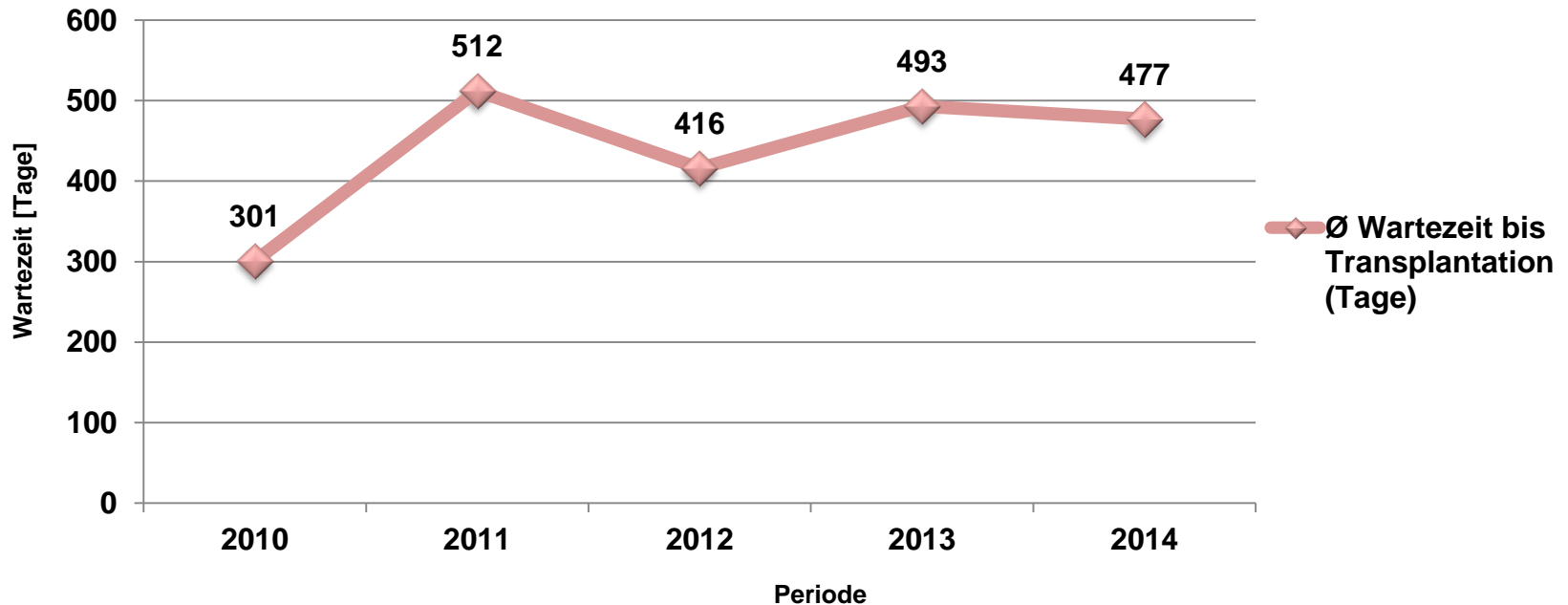


Abbildung 6: Durchschnittliche Wartezeit der Patienten, die im jeweiligen Jahr transplantiert wurden.

	31.12.2010	31.12.2011	31.12.2012	31.12.2013	30.09.2014
Anzahl Patienten auf Warteliste	59	49	61	60	48
	2010	2011	2012	2013	2014
Anzahl transplantierte Patienten	49	54	52	45 (5*)	48 (4*)
Ø Wartezeit bis Transplantation (Tage)	301	512	416	493	477

*) davon Anzahl Organe von DCD Spendern

Warteliste Leber

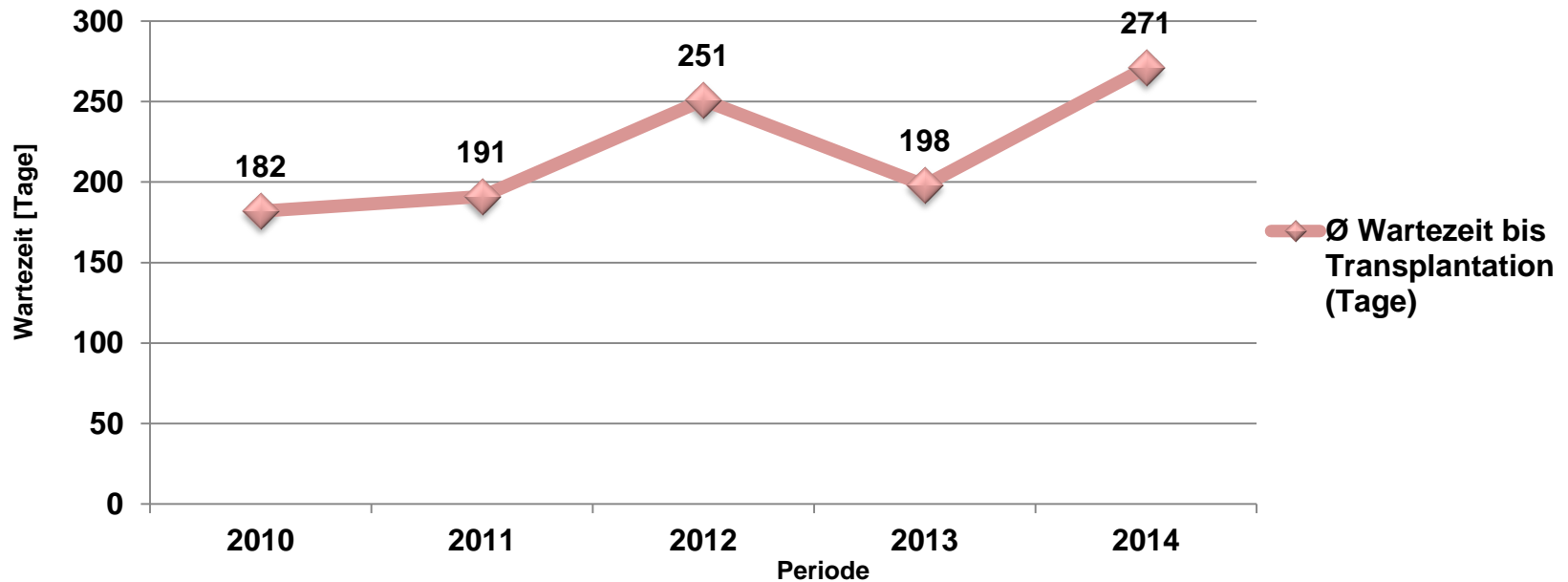


Abbildung 7: Durchschnittliche Wartezeit der Patienten, die im jeweiligen Jahr transplantiert wurden.

	31.12.2010	31.12.2011	31.12.2012	31.12.2013	30.09.2014
Anzahl Patienten auf Warteliste	109	125	122	140	143
	2010	2011	2012	2013	2014
Anzahl transplantierte Patienten	98	100 (1*)	95 (4*)	104 (9*)	88 (8*)
- Organe von postmortalen Spendern und LD**					
Ø Wartezeit bis Transplantation (Tage)	182	191	251	198	271
Anzahl transplantierte Patienten	2	9	5	5	2
- Organe von Lebendspendern ohne LD**					

*) davon Anzahl Organe von DCD Spendern

**) Living Domino Spender

Warteliste Niere

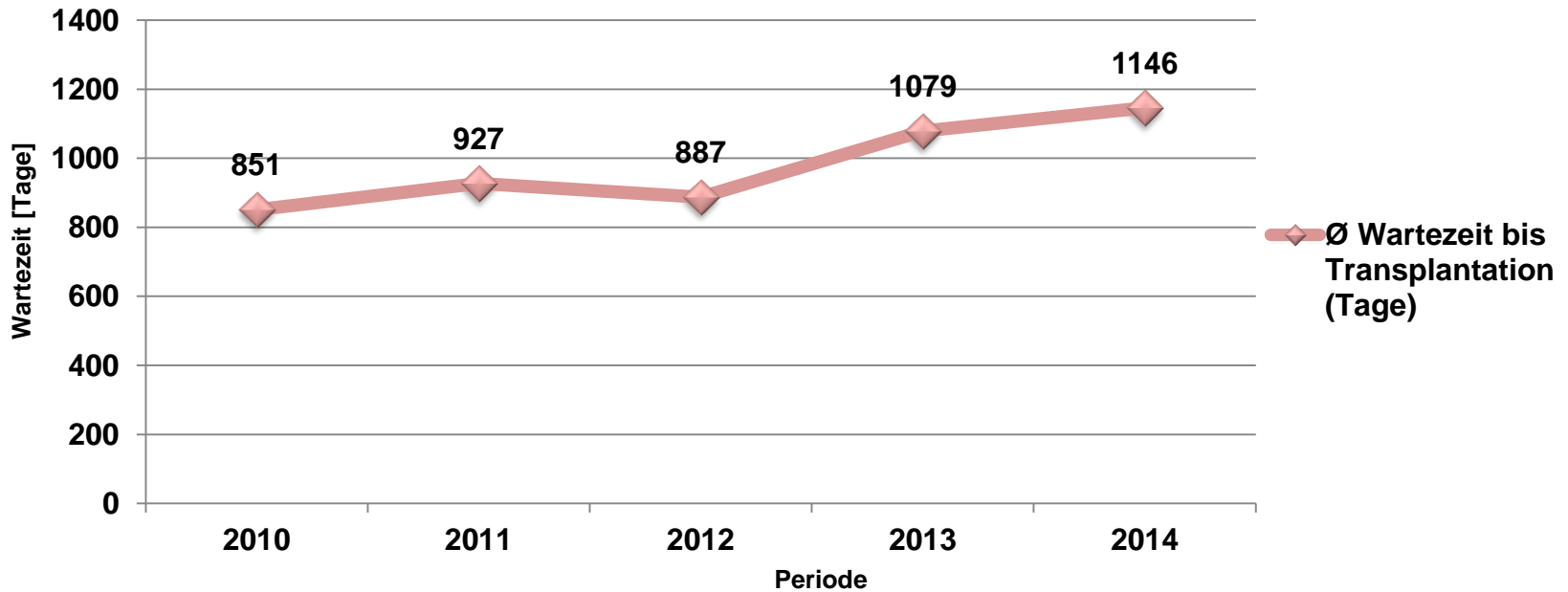


Abbildung 8: Durchschnittliche Wartezeit der Patienten, die im jeweiligen Jahr transplantiert wurden (Organe nur von postmortalen Spendern).

Warteliste Niere

	31.12.2010	31.12.2011	31.12.2012	31.12.2013	30.09.2014
	2010	2011	2012	2013	2014
Anzahl Patienten auf Warteliste	806	838	905	996	1037
Anzahl transplantierte Patienten - Organe von postmortalen Spendern und LA**	180	181 (6*)	155 (11*)	169 (17*)	142 (16*)
Ø Wartezeit bis Transplantation (Tage)	851	927	887	1079	1146
Anzahl transplantierte Patienten - Organe von Lebendspendern ohne LA**	114	101	96	109	92

*) davon Anzahl Organe von DCD Spendern

***) Living Altruistic Spender

Warteliste Pankreas/Inselzellen

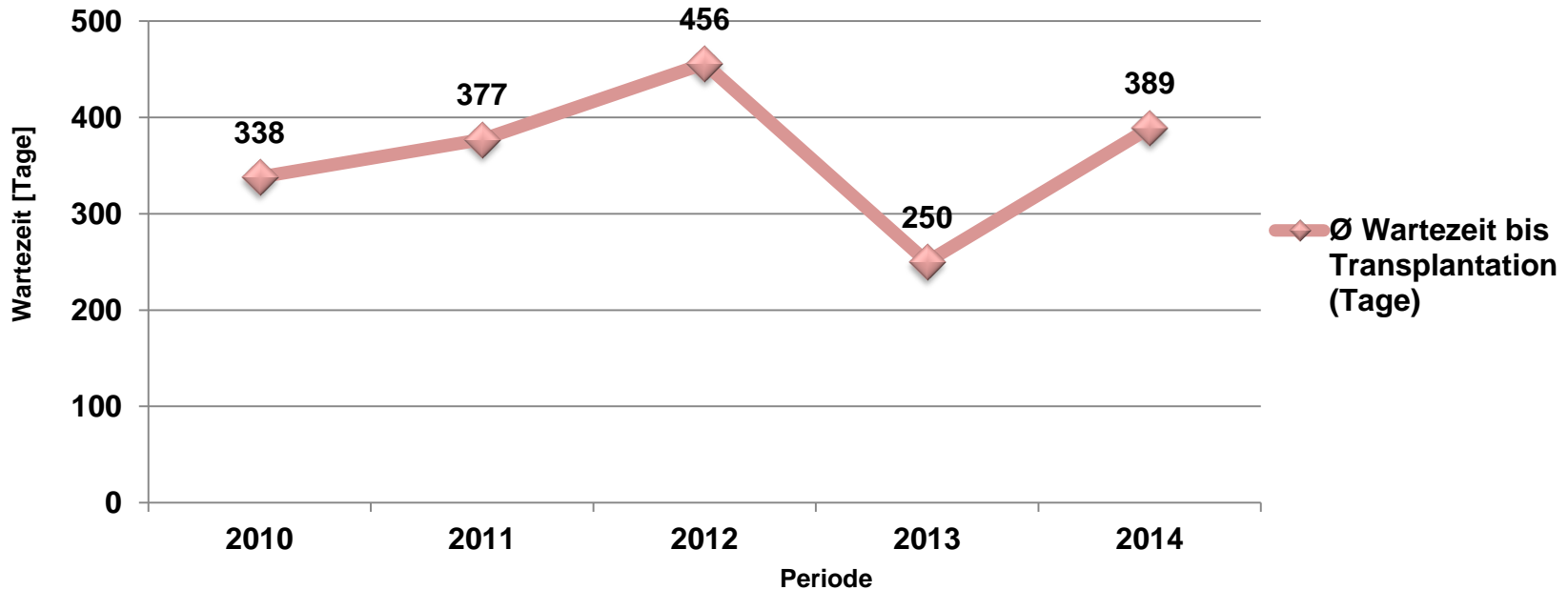


Abbildung 9: Durchschnittliche Wartezeit der Patienten, die im jeweiligen Jahr transplantiert wurden.

	31.12.2010	31.12.2011	31.12.2012	31.12.2013	30.09.2014
Anzahl Patienten auf Warteliste	49	50	51	59	61
	2010	2011	2012	2013	2014
Anzahl transplantierte Patienten	29	28	29	30	22 (1*)
Ø Wartezeit bis Transplantation (Tage)	338	377	456	250	389

*) davon Anzahl Organe von DCD Spendern

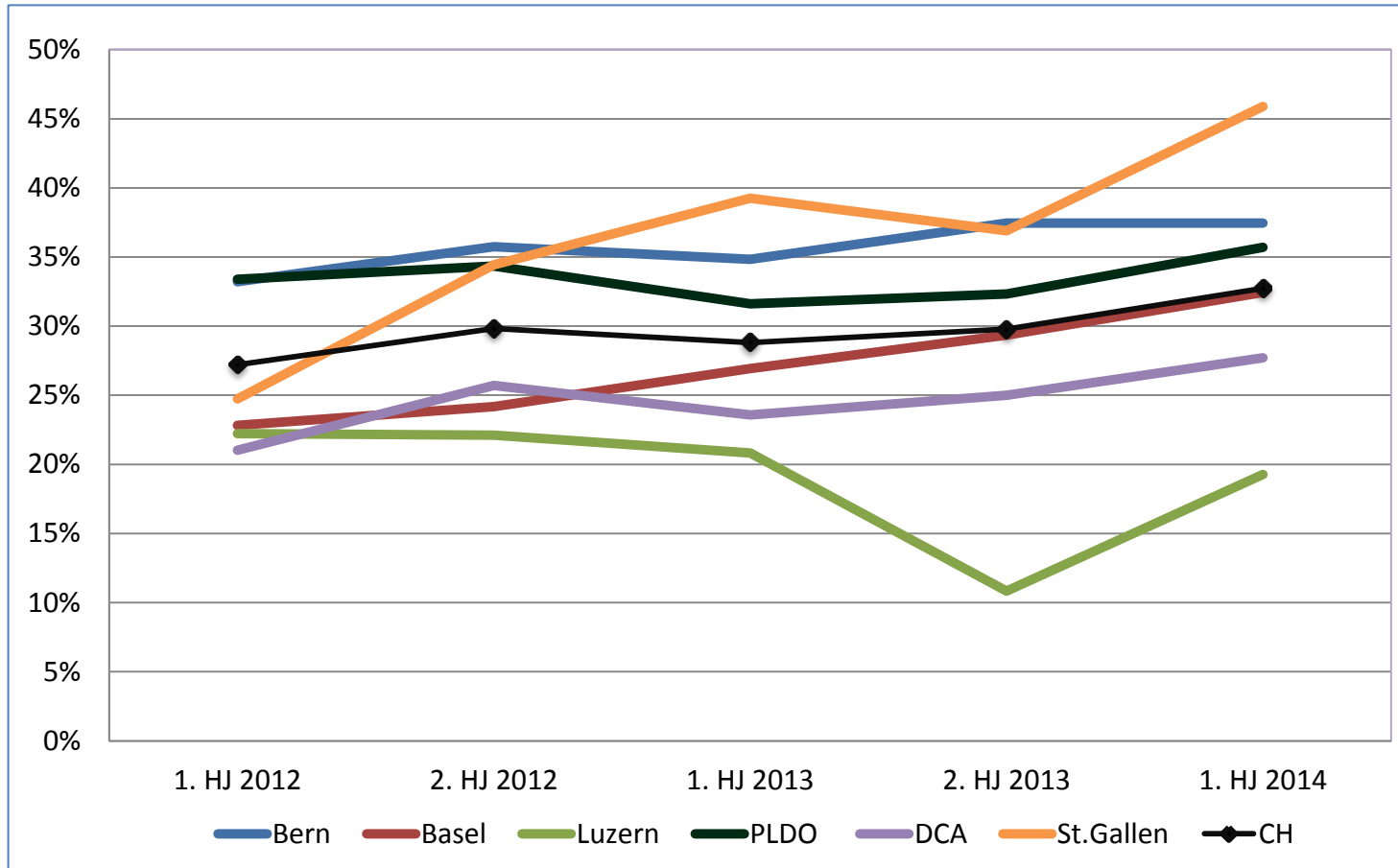
SwissPOD Standard Reporting

Netzwerkvergleich – Halbjahreszahlen

1. HJ 2014 (vorläufige Zahlen)

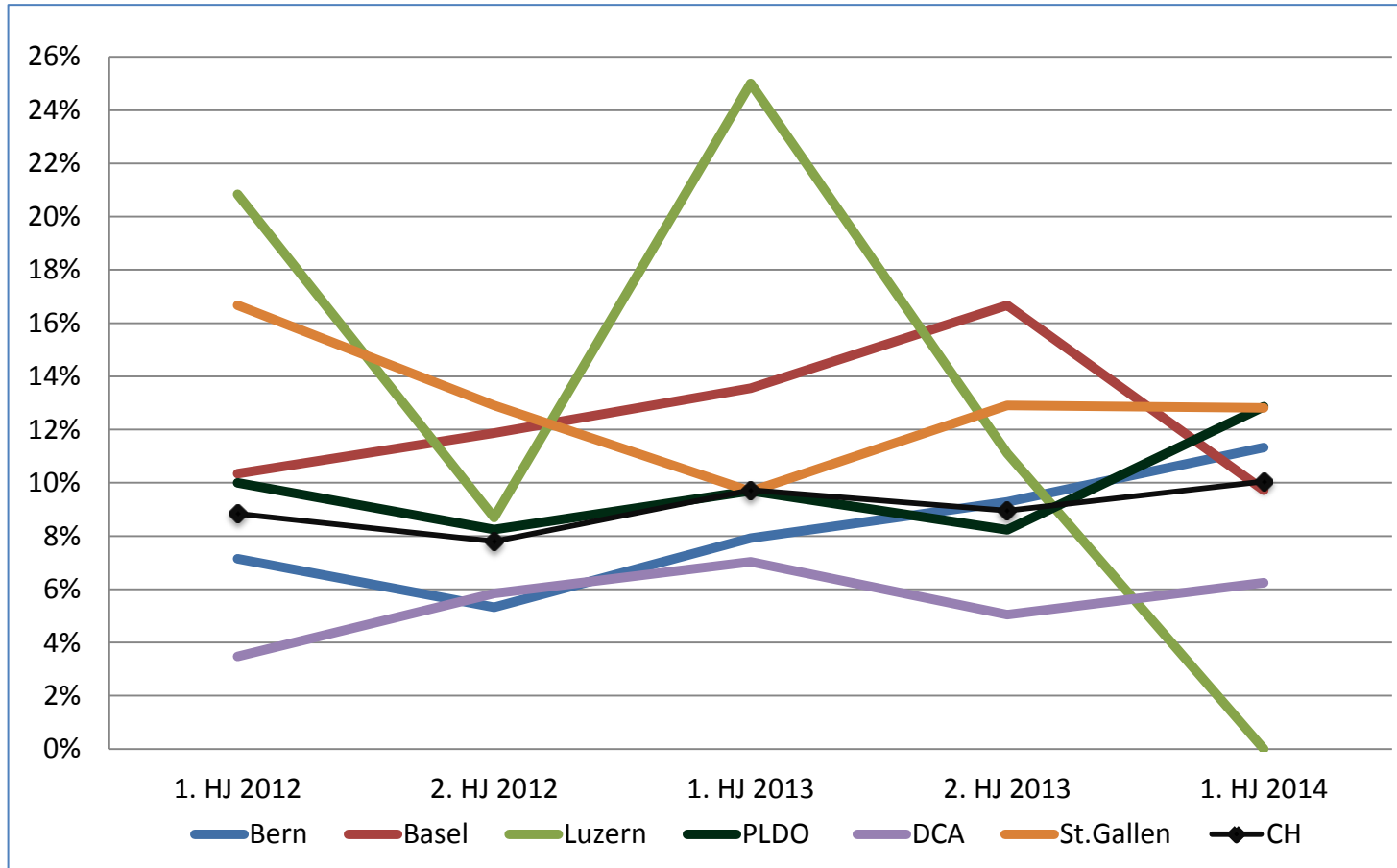
Population: Alle Todesfälle in Erwachsenen-Intensivstationen

Neurologische Pathologie



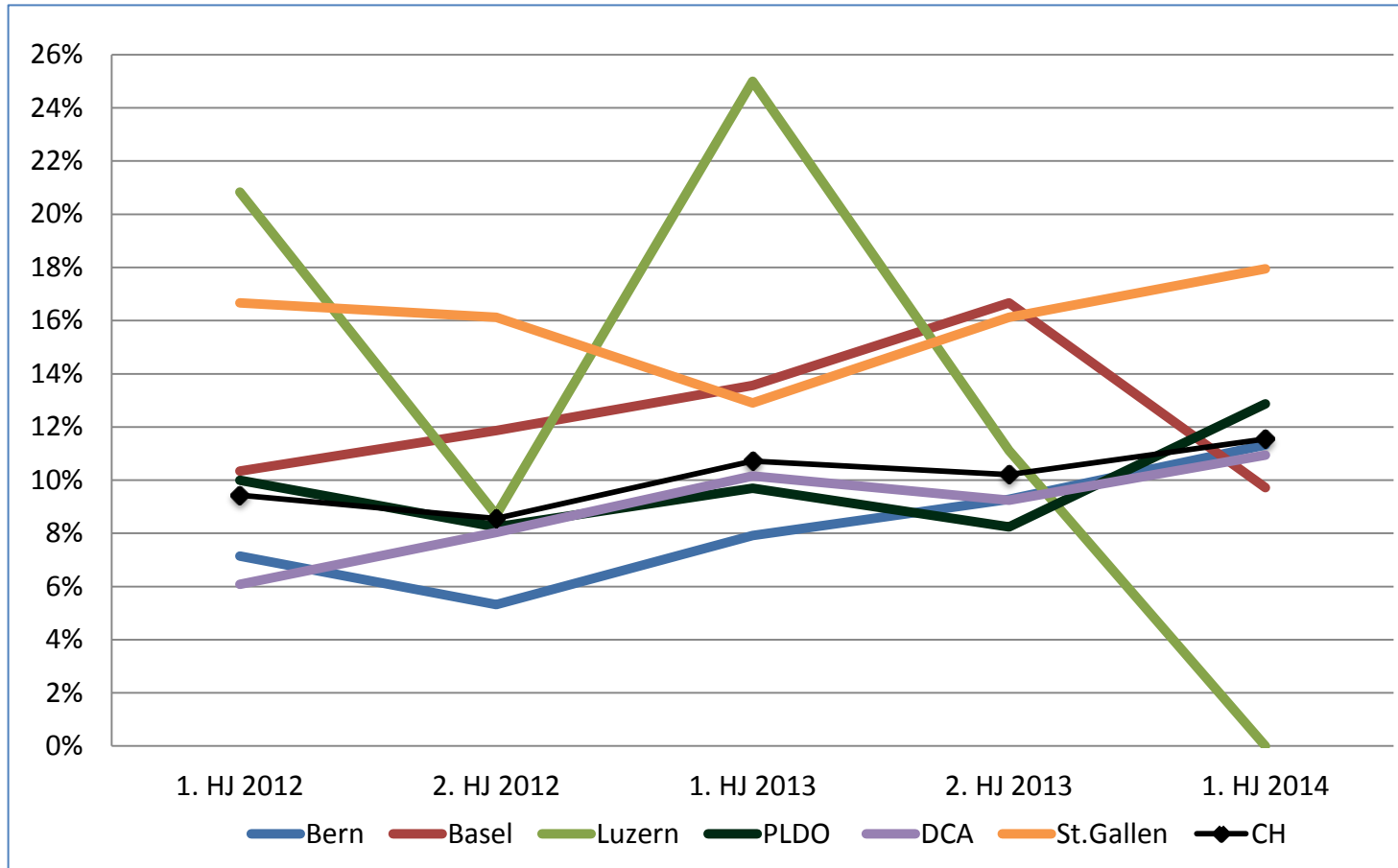
Prozentualer Anteil der Todesfälle mit neurologischer Schädigung gemessen an der Gesamtzahl von Todesfällen.

Spendeeffizienz DBD



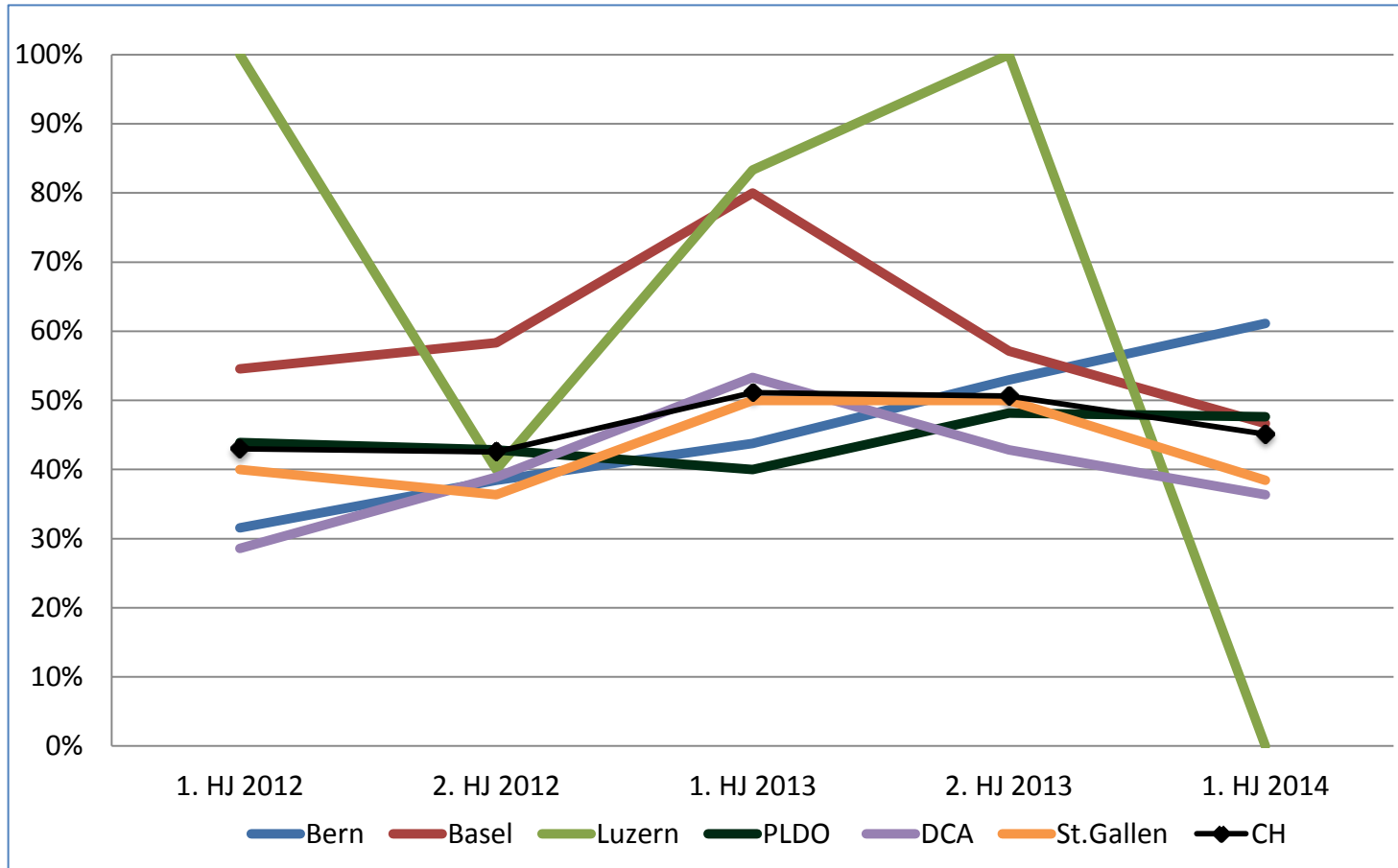
Organspendeeffizienz (effektive/utilisierte Spender gemessen am Total der Todesfälle mit neurologischer Pathologie) für DBD-Spender.

Spendeeffizienz DBD & DCD



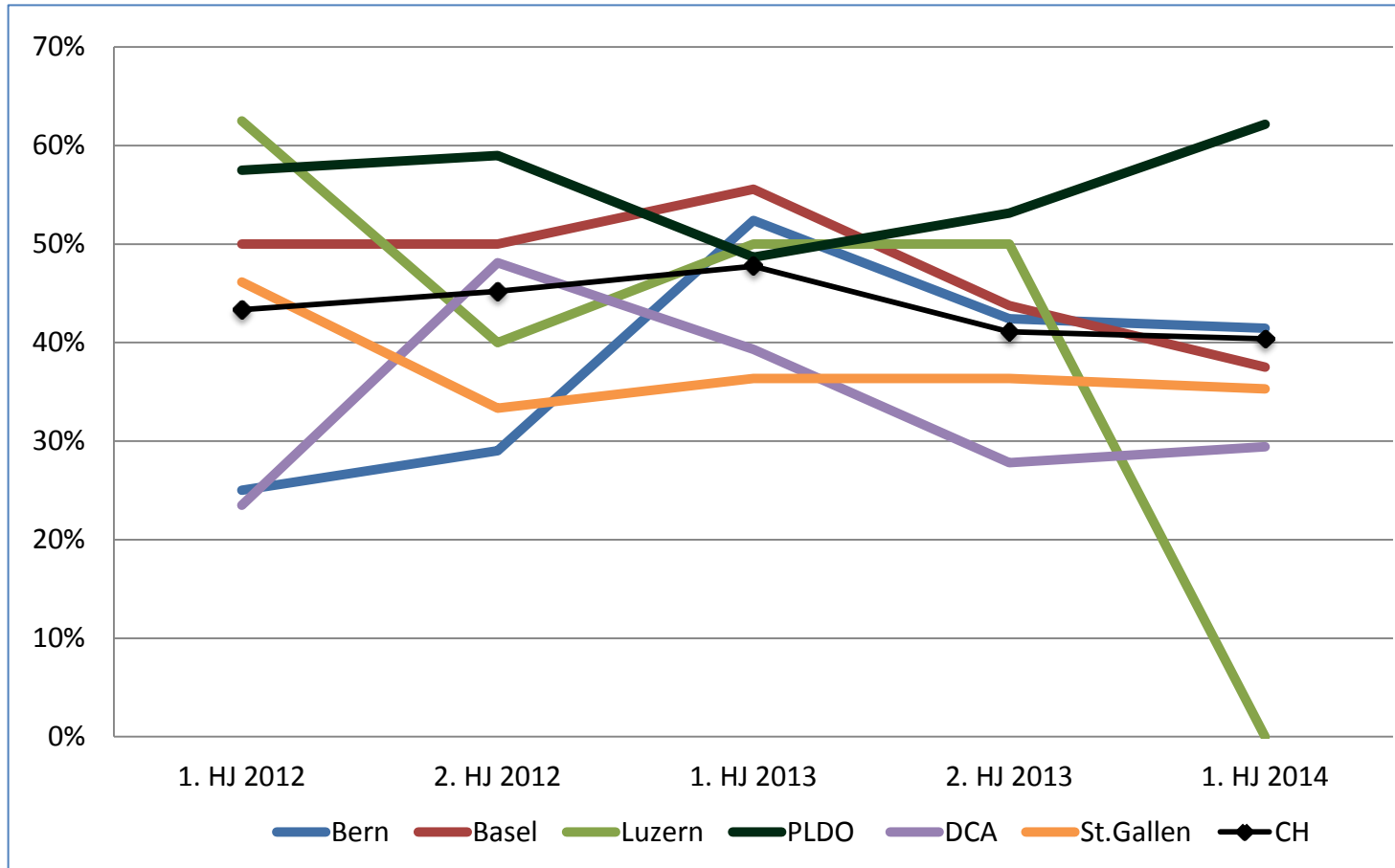
Organspendeeffizienz (effektive/utilisierte Spender gemessen am Total der Todesfälle mit neurologischer Pathologie) für DBD & DCD Spender.

Umsetzungsrate DBD



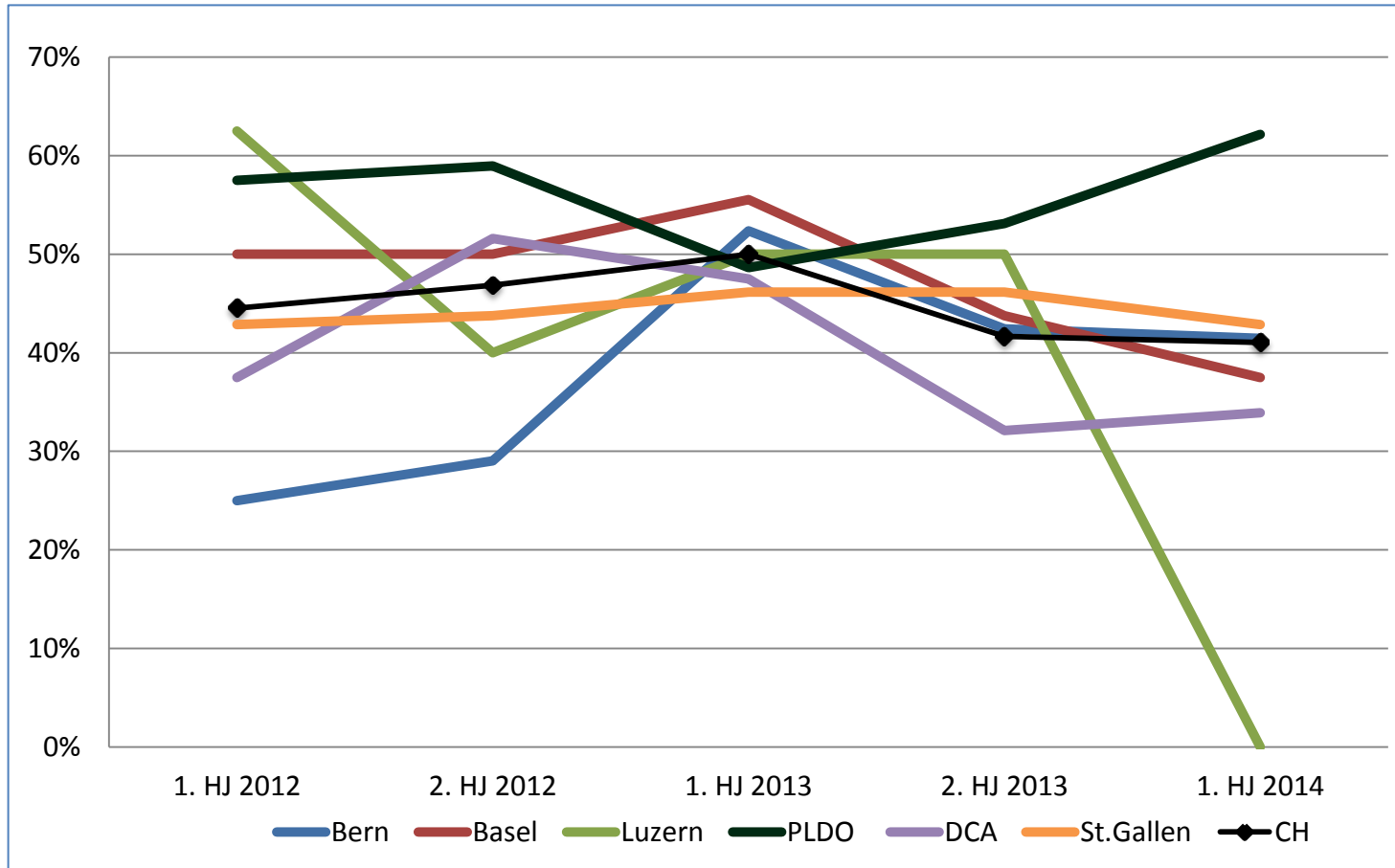
Die Umsetzungsrate ist definiert als die Anzahl utilized Spender dividiert mit der Anzahl potentieller Spender.

Zustimmungsrate DBD



Zustimmungsrate in Prozent nach Netzwerk und Zeitperiode.

Zustimmungsrate DBD & DCD



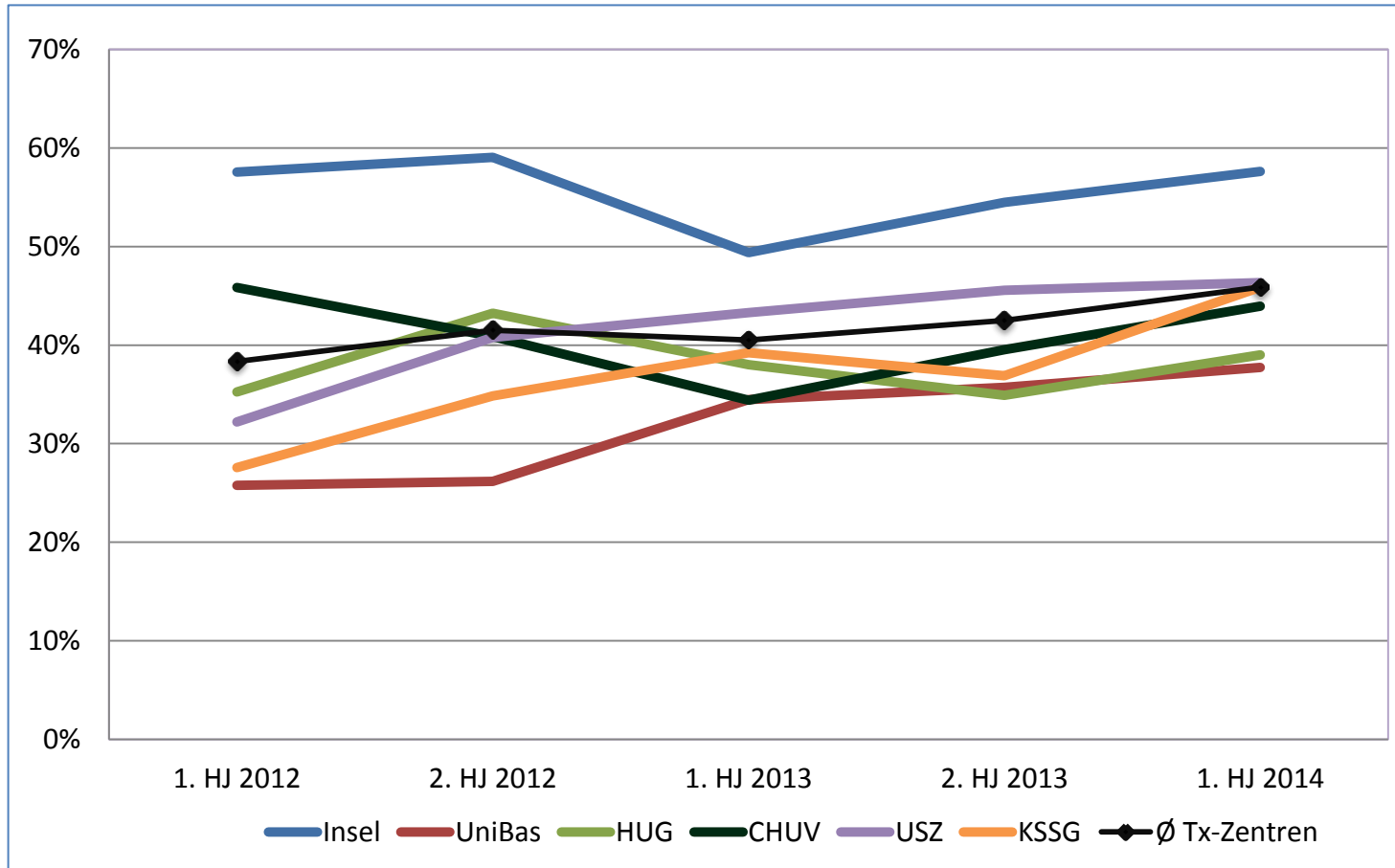
Zustimmungsrate in Prozent nach Netzwerk und Zeitperiode.

SwissPOD Standard Reporting

Vergleich Transplantationszentren - Halbjahreszahlen 1. HJ 2014 (vorläufige Zahlen)

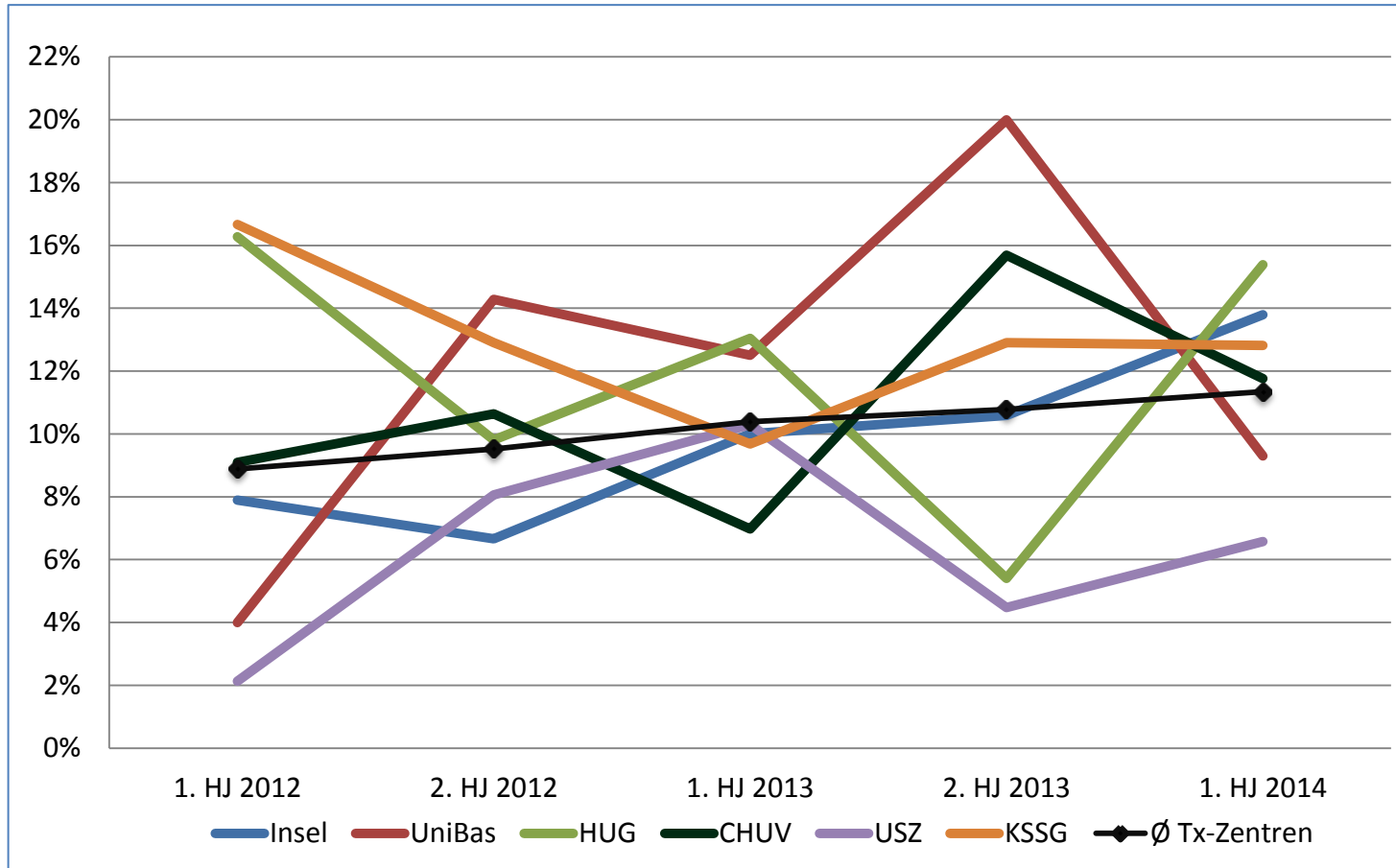
Population: Alle Todesfälle in Erwachsenen-Intensivstationen in
Transplantationszentren

Neurologische Pathologie



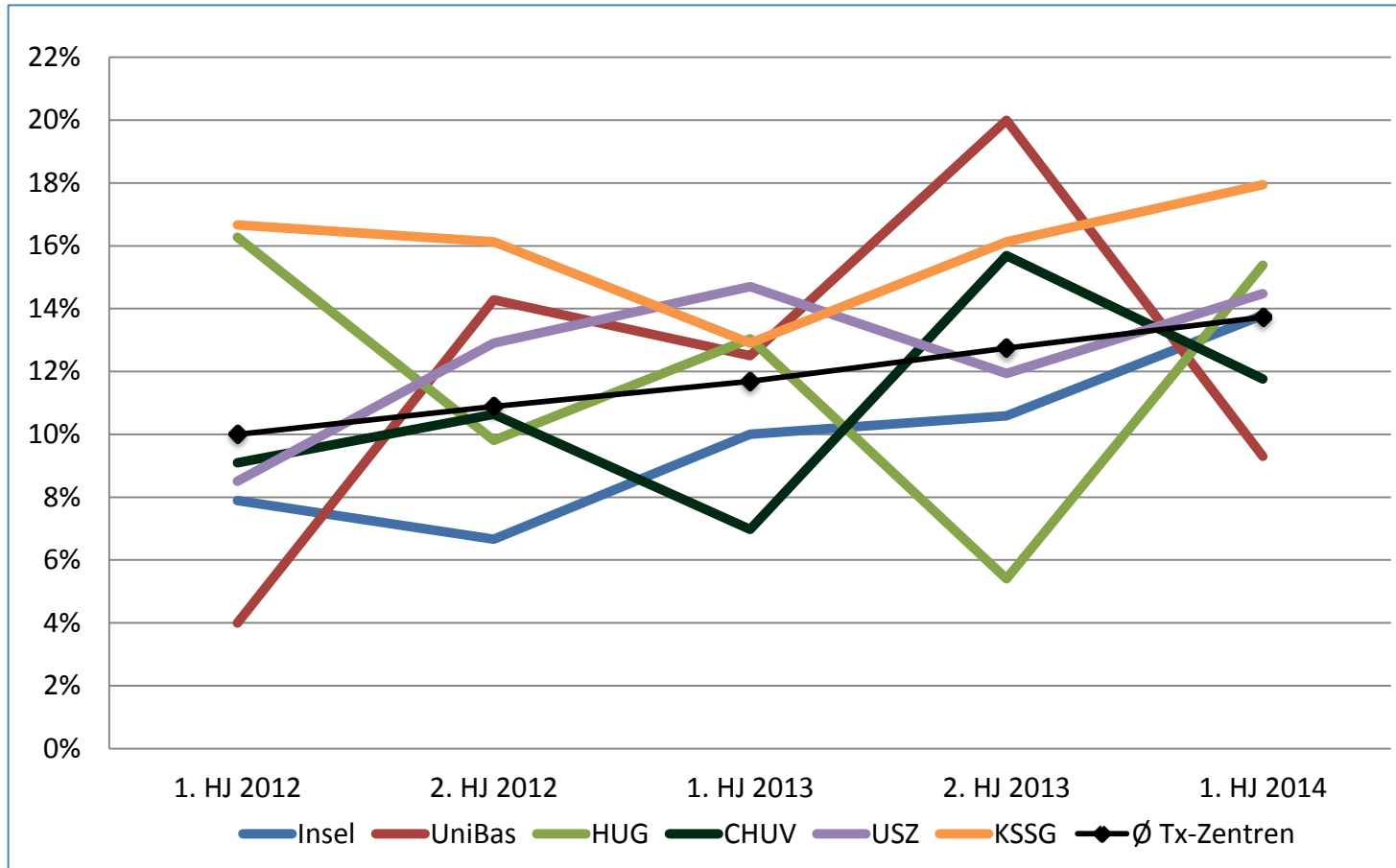
Prozentualer Anteil der Todesfälle mit neurologischer Schädigung gemessen an der Gesamtzahl von Todesfällen.

Spendeeffizienz DBD



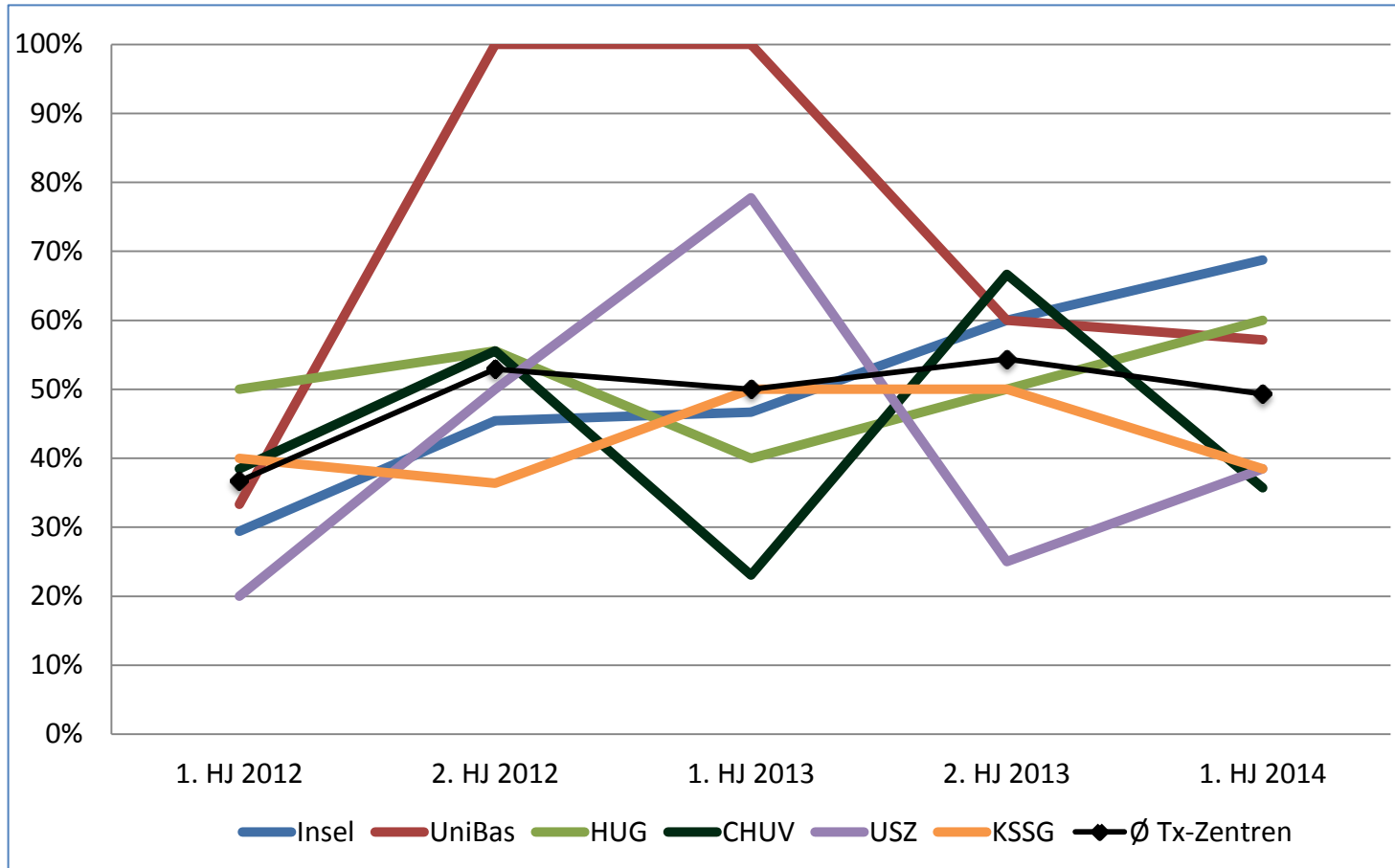
Organspendeeffizienz (effektive/utilisierte Spender gemessen am Total der Todesfälle mit neurologischer Pathologie) für DBD-Spender.

Spendeeffizienz DBD & DCD



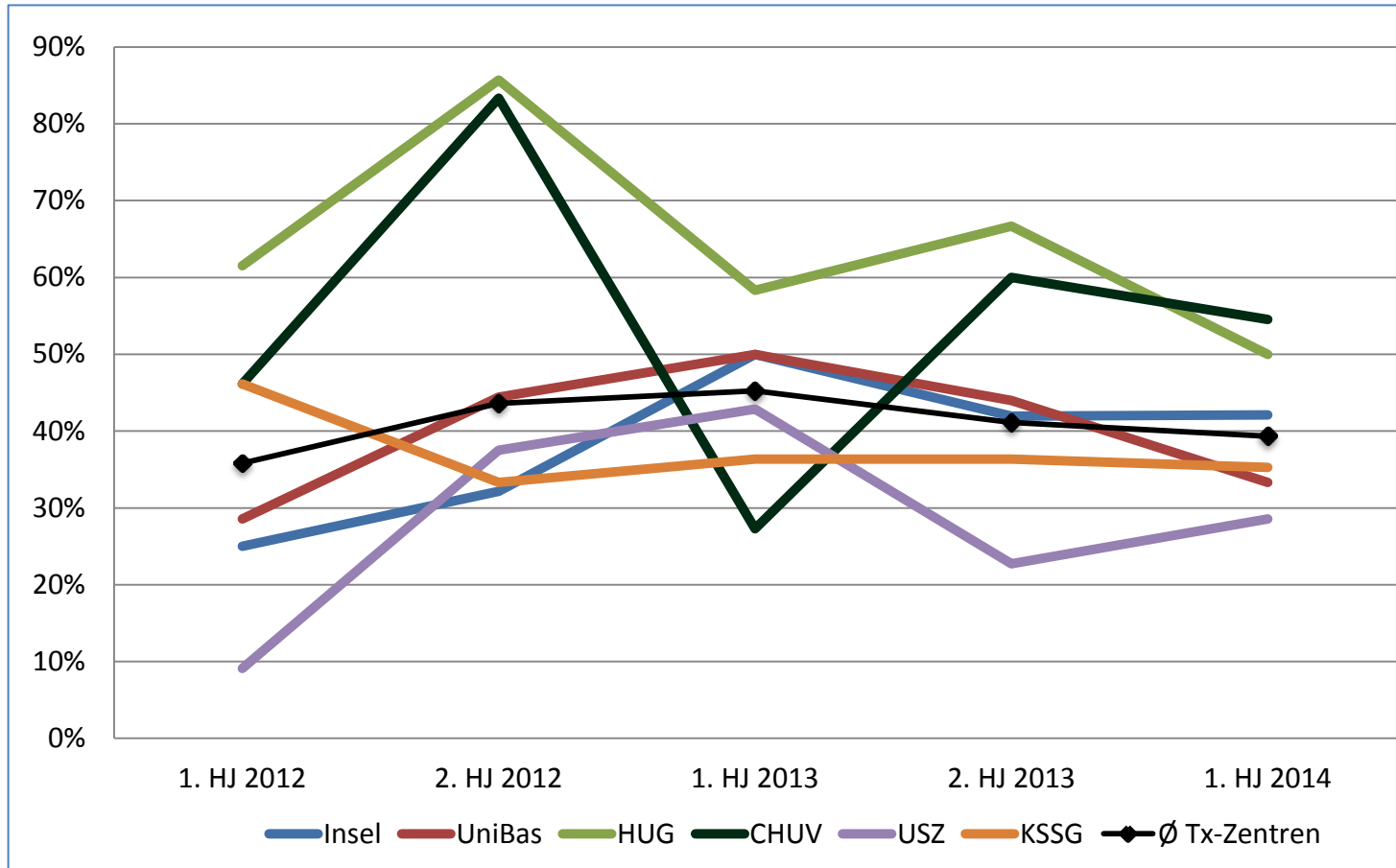
Organspendeeffizienz (effektive/utilisierte Spender gemessen am Total der Todesfälle mit neurologischer Pathologie) für DBD & DCD Spender.

Umsetzungsrate DBD



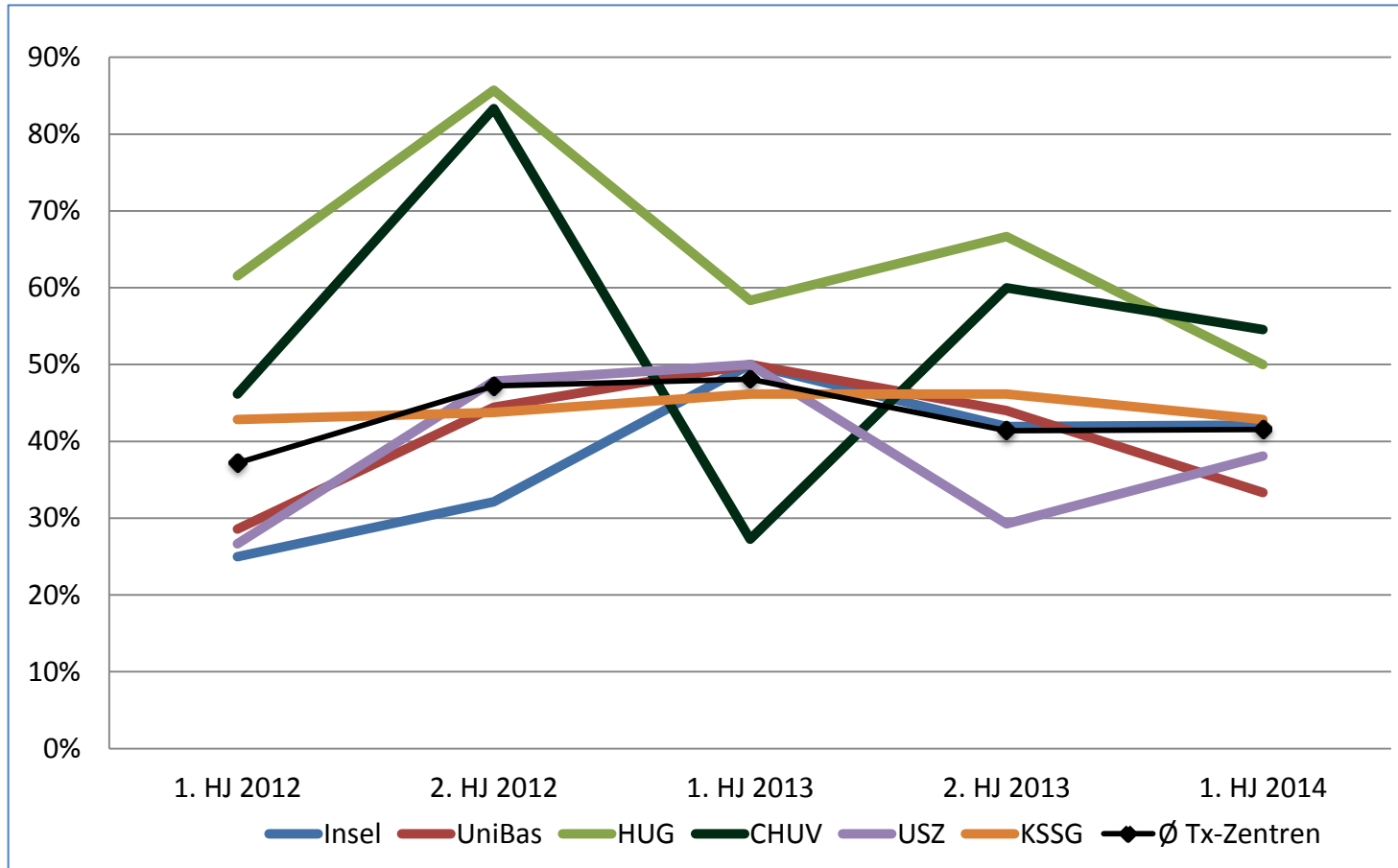
Die Umsetzungsrate ist definiert als die Anzahl utilized Spender dividiert mit der Anzahl potentieller Spender.

Zustimmungsrate DBD



Zustimmungsrate in Prozent nach Tx-Zentrum und Zeitperiode.

Zustimmungsrate DBD & DCD



Zustimmungsrate in Prozent nach Tx-Zentrum und Zeitperiode.

Kontakt

PD Dr. med. Franz F. Immer

CEO Swisstransplant

Laupenstrasse 37

Postfach 7952

3008 Bern

Tel. 031 380 81 30

Die Zahlen und Grafiken in dieser Präsentation sind ohne Gewähr. Der Inhalt darf nur mit dem Verweis auf den Eigentümer Swisstransplant verwendet werden. Alle anderen Verwendungen müssen mit dem Einverständnis von Swisstransplant erfolgen.