

Comparaison des réseaux – chiffres semestriels

SwissPOD Standard Reporting

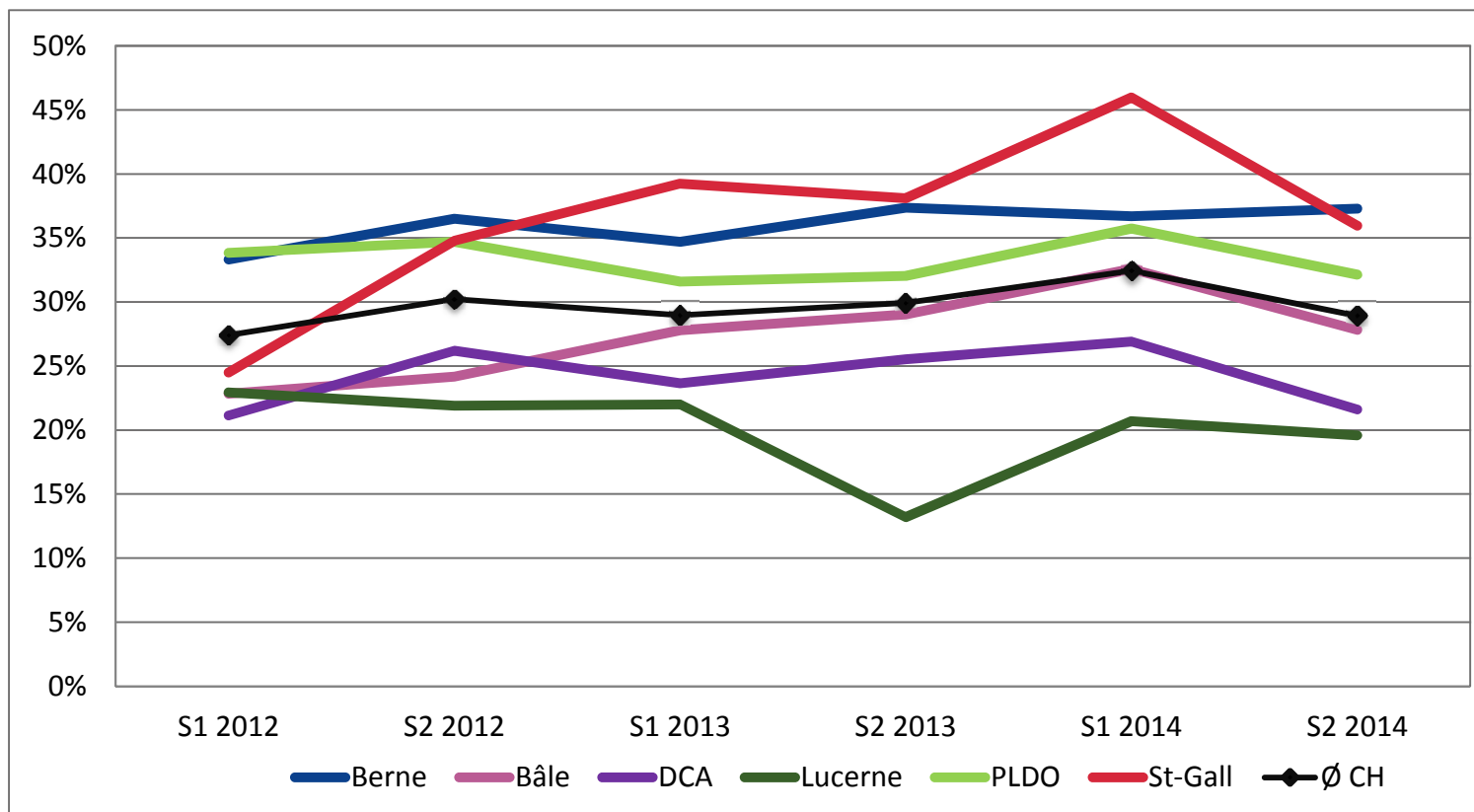
2^{ème} semestre 2014

- > Pendant le second semestre 2014, moins de patients décédés d'une pathologie neurologique sont devenus donneurs d'organes. En conséquence, le rendement du don a légèrement diminué passant de 10.3% à 8.1%.
- > Le taux de conversion a diminué de 45.9% à 42.4% par rapport au premier semestre de 2014. Moins de patients présentant une probabilité de répondre aux critères de mort cérébrale sont devenus donneurs d'organes.
- > Cette évolution explique également que le nombre donneurs DBD* a stagné en 2014.

(Population: Tous les décès aux soins intensifs dans les centres de transplantation (inclus pédiatrie))

* DBD = donneur en état de mort cérébrale

Affection neurologique



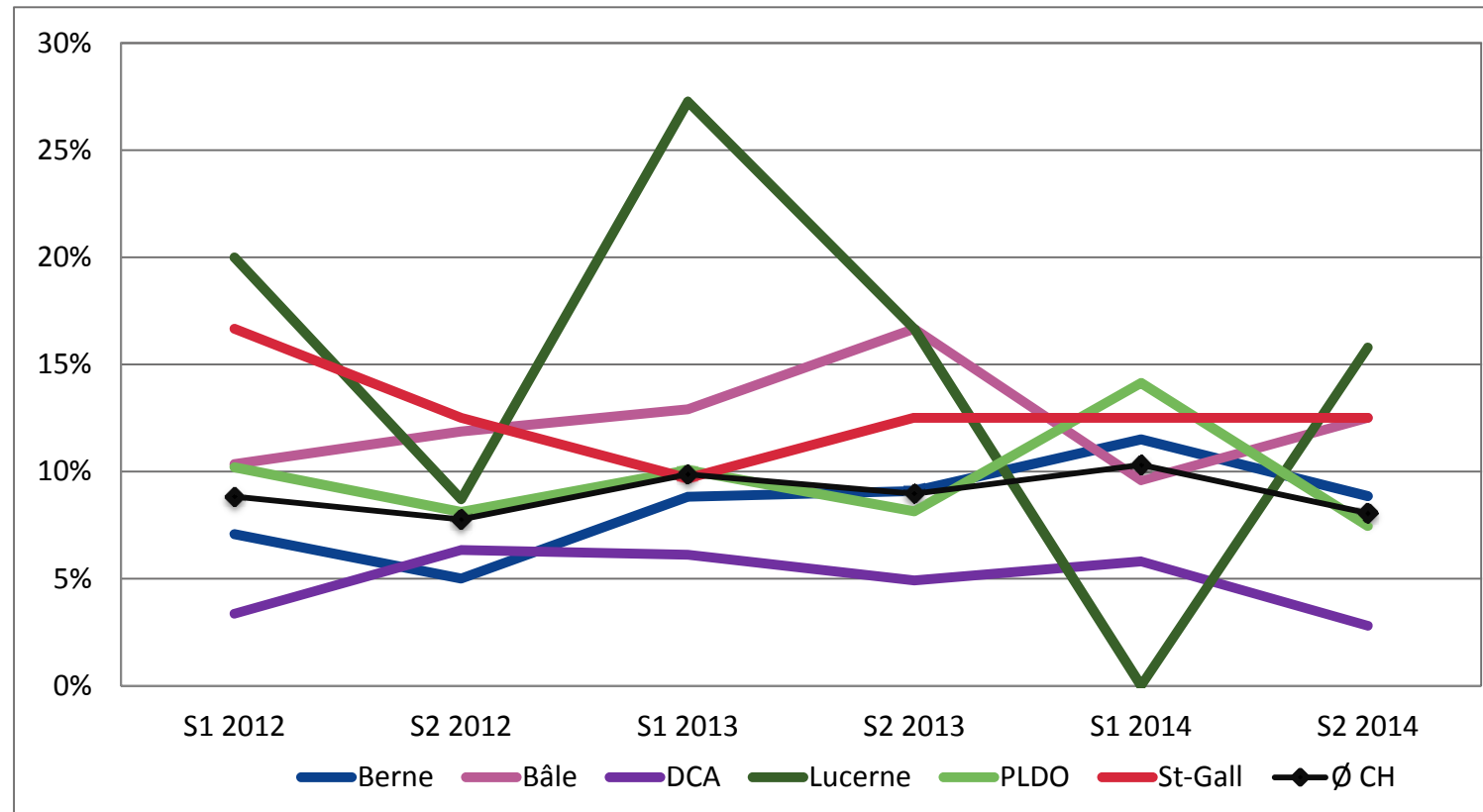
Part des décès avec affection neurologique en pourcent du total des décès.

Affection neurologique

	Total (n)	S1 2012	S2 2012	S1 2013	S2 2013	S1 2014	S2 2014
Bâle	Décès	254	244	223	186	224	230
	Affection neurologique	58	59	62	54	73	64
Berne	Décès	297	274	294	265	308	303
	Affection neurologique	99	100	102	99	113	113
DCA	Décès	563	542	554	478	513	495
	Affection neurologique	119	142	131	122	138	107
Lucerne	Décès	109	105	100	91	116	97
	Affection neurologique	25	23	22	12	24	19
PLDO	Décès	579	533	535	537	515	501
	Affection neurologique	196	185	169	172	184	161
St-Gall	Décès	98	92	79	84	87	89
	Affection neurologique	24	32	31	32	40	32
CH	Décès	1900	1790	1785	1641	1763	1715
	Affection neurologique	521	541	517	491	572	496

Chiffres utilisés pour calculer la proportion de pourcentage de décès avec affection neurologique.

Rendement du don DBD



Rendement du don d'organe (donneurs effectifs/utilisés mesurés au total des décès avec affection neurologique) pour les donneurs DBD.

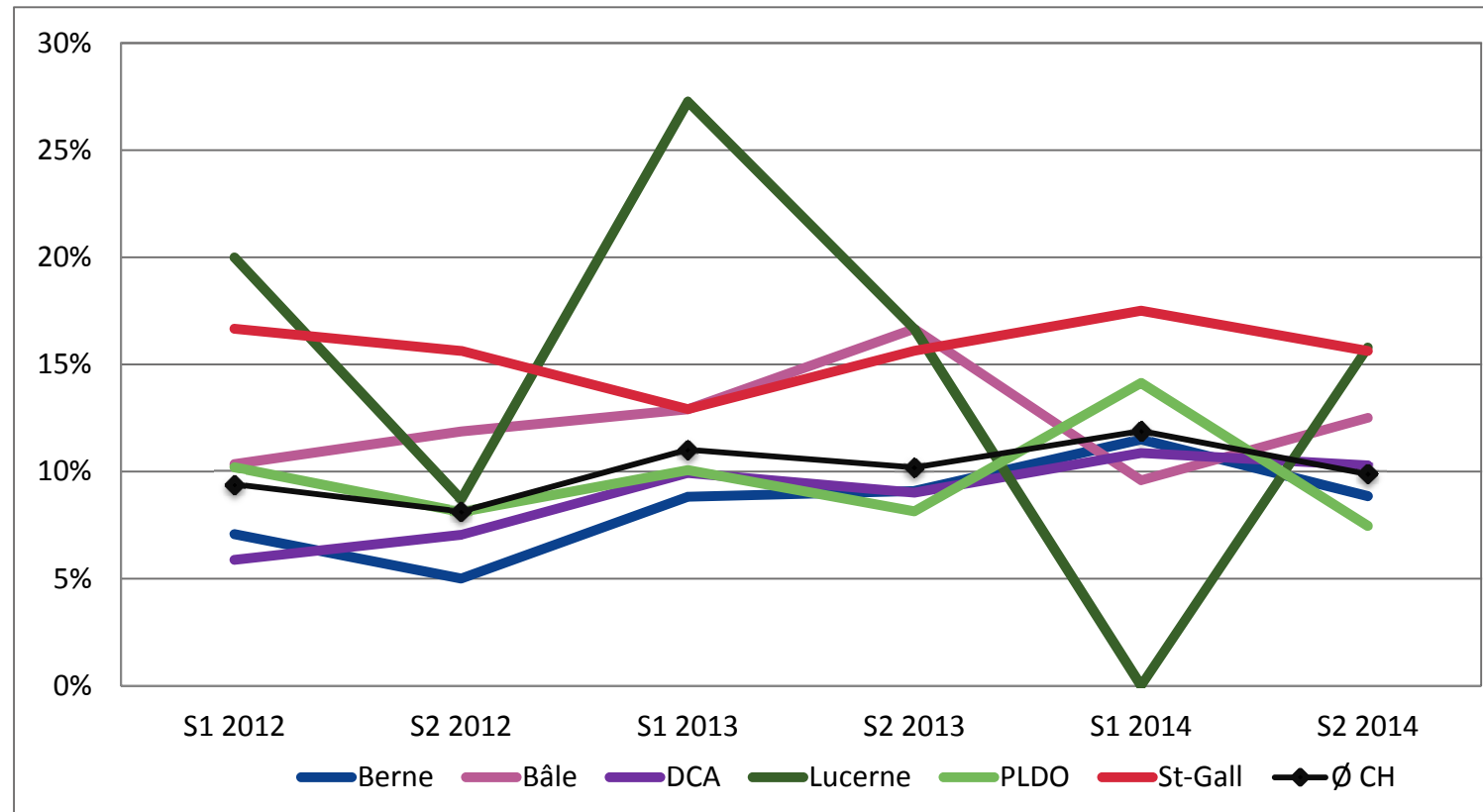
Rendement du don DBD

	Total (n)	S1 2012	S2 2012	S1 2013	S2 2013	S1 2014	S2 2014
Bâle	Affection neurologique	58	59	62	54	73	64
	Eff/Uti*	6	7	8	9	7	8
Berne	Affection neurologique	99	100	102	99	113	113
	Eff/Uti	7	5	9	9	13	10
DCA	Affection neurologique	119	142	131	122	138	107
	Eff/Uti	4	9	8	6	8	3
Lucerne	Affection neurologique	25	23	22	12	24	19
	Eff/Uti	5	2	6	2	0	3
PLDO	Affection neurologique	196	185	169	172	184	161
	Eff/Uti	20	15	17	14	26	12
St-Gall	Affection neurologique	24	32	31	32	40	32
	Eff/Uti	4	4	3	4	5	4
CH	Affection neurologique	521	541	517	491	572	496
	Eff/Uti	46	42	51	44	59	40

Chiffres utilisés pour calculer le rendement du don DBD.

* Donneurs effectifs et utilisés

Rendement du don DBD & DCD



Rendement du don d'organe (donneurs effectifs/utilisés mesurés au total des décès avec affection neurologique) pour les donneurs DBD&DCD.

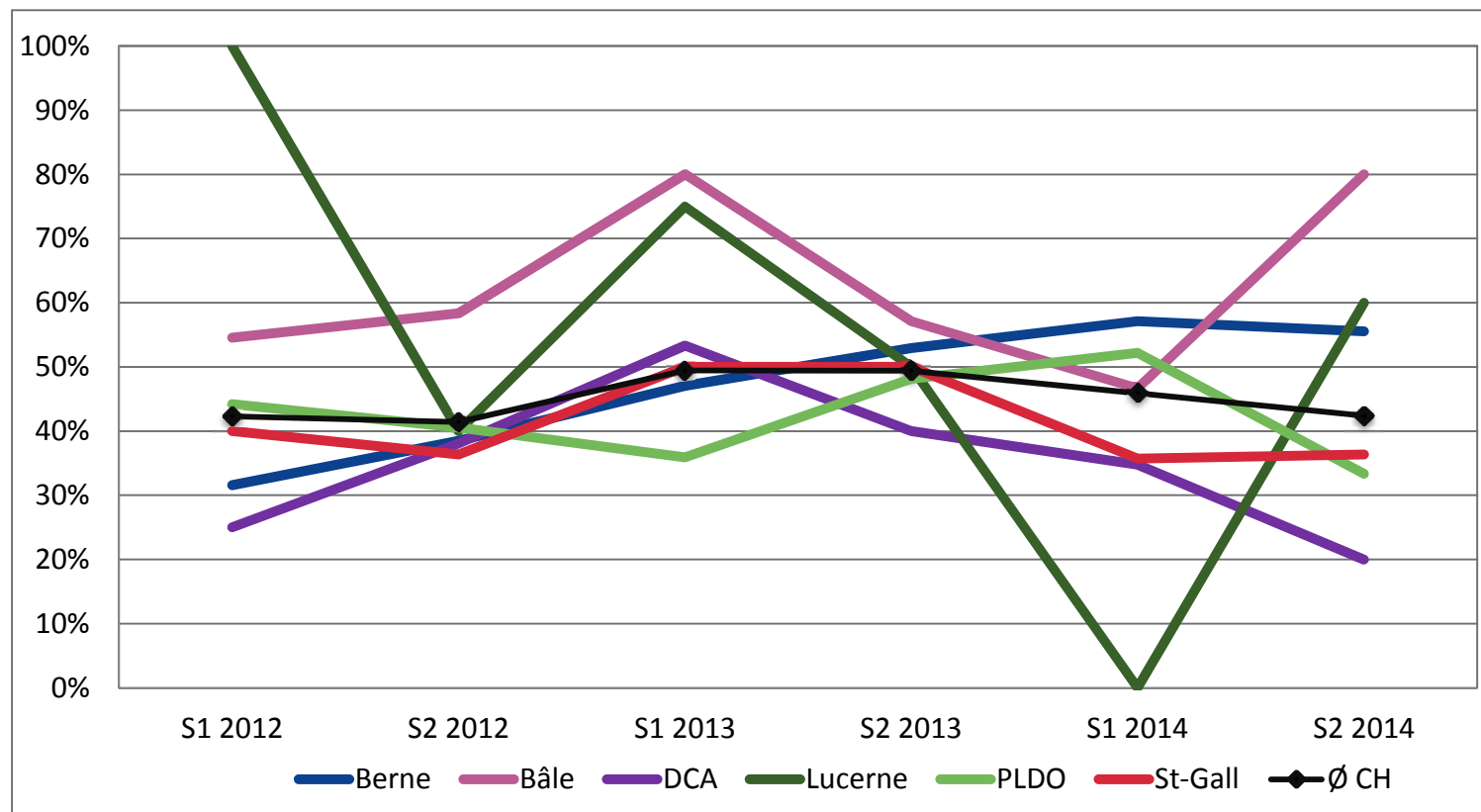
Rendement du don DBD & DCD

	Total (n)	S1 2012	S2 2012	S1 2013	S2 2013	S1 2014	S2 2014
Bâle	Affection neurologique	58	59	62	54	73	64
	Eff/Uti*	6	7	8	9	7	8
Berne	Affection neurologique	99	100	102	99	113	113
	Eff/Uti	7	5	9	9	13	10
DCA	Affection neurologique	119	142	131	122	138	107
	Eff/Uti	7	10	13	11	15	11
Lucerne	Affection neurologique	25	23	22	12	24	19
	Eff/Uti	5	2	6	2	0	3
PLDO	Affection neurologique	196	185	169	172	184	161
	Eff/Uti	20	15	17	14	26	12
St-Gall	Affection neurologique	24	32	31	32	40	32
	Eff/Uti	4	5	4	5	7	5
CH	Affection neurologique	521	541	517	491	572	496
	Eff/Uti	49	44	57	50	68	49

Chiffres utilisés pour calculer le rendement du don DBD&DCD.

* Donneurs effectifs et utilisés

Taux de conversion DBD



Le taux de conversion se définit par le nombre de donneurs utilisés divisé par le nombre de donneurs potentiels.

Taux de conversion DBD

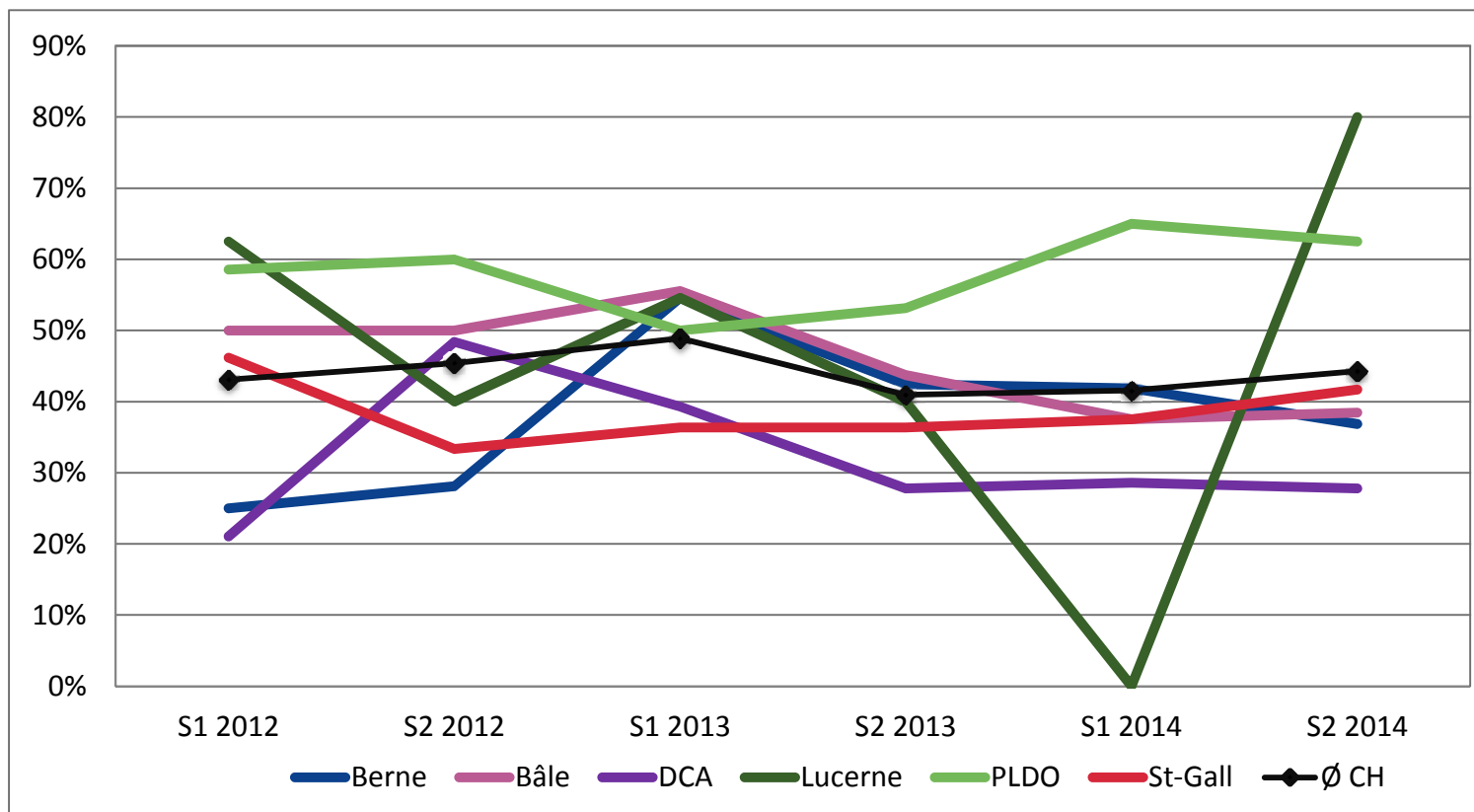
	Total (n)	S1 2012	S2 2012	S1 2013	S2 2013	S1 2014	S2 2014
Bâle	PotD*	11	12	10	14	15	10
	UtiD**	6	7	8	8	7	8
Berne	PotD	19	13	17	17	21	18
	UtiD	6	5	8	9	12	10
DCA	PotD	16	21	15	15	23	15
	UtiD	4	8	8	6	8	3
Lucerne	PotD	5	5	8	4	3	5
	UtiD	5	2	6	2	0	3
PLDO	PotD	43	37	39	27	46	33
	UtiD	19	15	14	13	24	11
St-Gall	PotD	10	11	6	8	14	11
	UtiD	4	4	3	4	5	4
CH	PotD	104	99	95	85	122	92
	UtiD	44	41	47	42	56	39

Chiffres utilisés pour calculer le taux de conversion.

* donneur potentiel

** donneur utilisé

Taux de consentement DBD



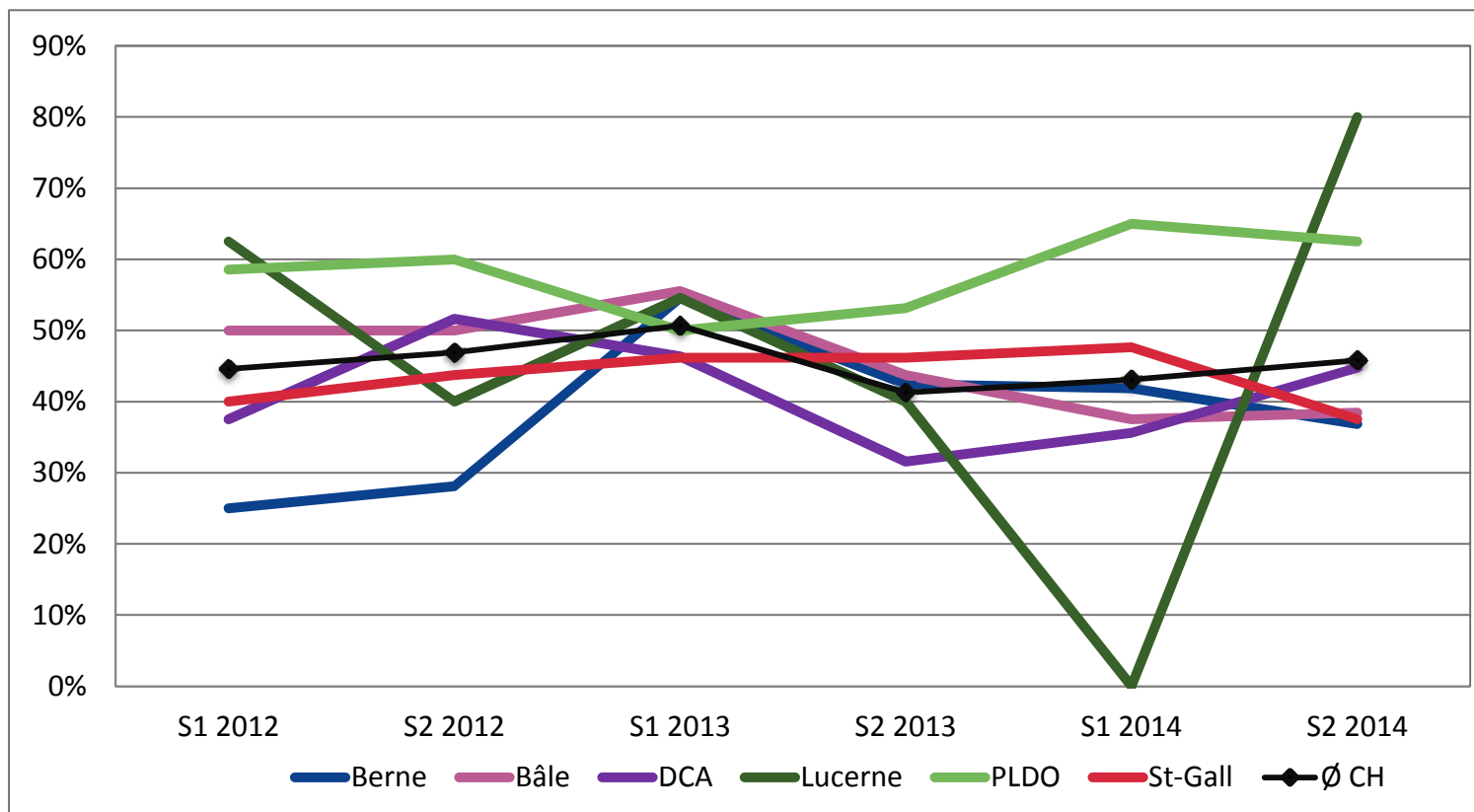
Taux de consentement en pourcent par réseau et période de temps.

Taux de consentement DBD

	Total (n)	S1 2012	S2 2012	S1 2013	S2 2013	S1 2014	S2 2014
Bâle	Demandes	14	16	27	32	24	26
	Consentements	7	8	15	14	9	10
Berne	Demandes	28	32	22	33	43	38
	Consentements	7	9	12	14	18	14
DCA	Demandes	19	31	28	36	35	18
	Consentements	4	15	11	10	10	5
Lucerne	Demandes	8	10	11	5	8	5
	Consentements	5	4	6	2	0	4
PLDO	Demandes	41	40	38	32	40	32
	Consentements	24	24	19	17	26	20
St-Gall	Demandes	13	12	11	11	16	12
	Consentements	6	4	4	4	6	5
CH	Demandes	123	141	137	149	166	131
	Consentements	53	64	67	61	69	58

Chiffres utilisés pour calculer le taux de consentement DBD.

Taux de consentement DBD & DCD



Taux de consentement en pourcent par réseau et période de temps.

Taux de consentement DBD & DCD

	Total (n)	S1 2012	S2 2012	S1 2013	S2 2013	S1 2014	S2 2014
Bâle	Demandes	14	16	27	32	24	26
	Consentements	7	8	15	14	9	10
Berne	Demandes	28	32	22	33	43	38
	Consentements	7	9	12	14	18	14
DCA	Demandes	24	31	41	57	59	38
	Consentements	9	16	19	18	21	17
Lucerne	Demandes	8	10	11	5	8	5
	Consentements	5	4	6	2	0	4
PLDO	Demandes	41	40	38	32	40	32
	Consentements	24	24	19	17	26	20
St-Gall	Demandes	15	16	13	13	21	16
	Consentements	6	7	6	6	10	6
CH	Demandes	130	145	152	172	195	155
	Consentements	58	68	77	71	84	71

Chiffres utilisés pour calculer le taux de consentement DBD & DCD.