



Comparaison des réseaux – chiffres semestriels

SwissPOD Standard Reporting

2^{ème} semestre 2015

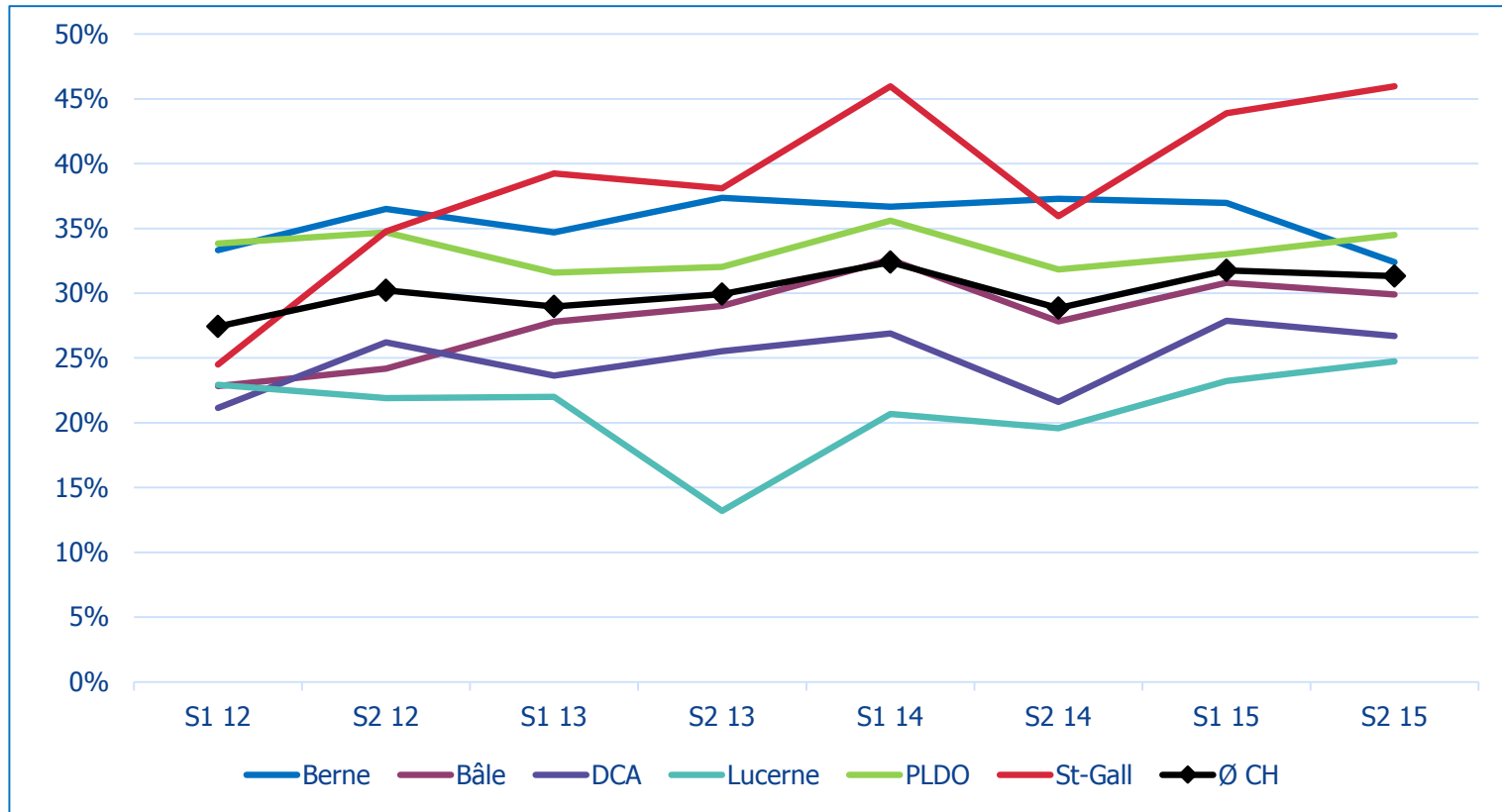
- > Pendant le deuxième semestre 2015, moins de patients décédés d'une pathologie neurologique sont devenus donneurs d'organes. En conséquence, le rendement du don a diminué, passant de 12.5% à 10.8%.
- > Le taux de conversion est resté stable, autour de 55% par rapport au premier semestre 2015. Cela signifie que, malgré la diminution du rendement du don, à peu près autant de patients présentant une probabilité de répondre aux critères de mort cérébrale sont devenus donneurs.
- > Le taux de consentement est d'environ 51%.
- > Cette évolution explique également l'augmentation du nombre de donneurs DBD de 117 en 2014 à 127 en 2015.

(Population: Tous les décès aux soins intensifs (inclus pédiatrie))

DBD = donneur en état de mort cérébrale

DCD = donneur après arrêt cardiaque

Affection neurologique



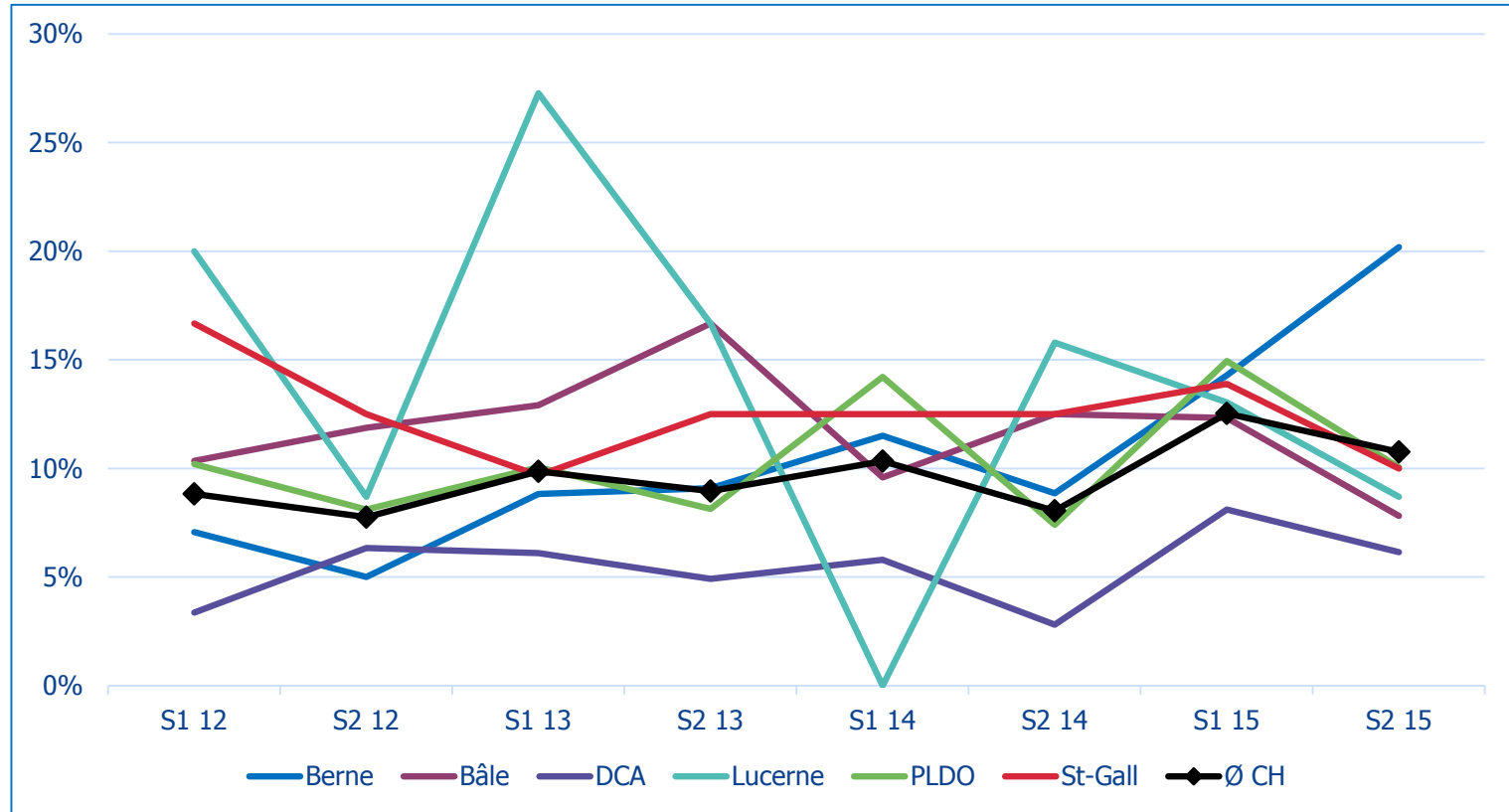
Part des décès avec affection neurologique en pourcent du total des décès.

Affection neurologique

	Total (n)	S1 12	S2 12	S1 13	S2 13	S1 14	S2 14	S1 15	S2 15
Bâle	Décès	254	244	223	186	224	230	237	214
	Affection neurologique	58	59	62	54	73	64	73	64
Berne	Décès	297	274	294	265	308	303	284	321
	Affection neurologique	99	100	102	99	113	113	105	104
DCA	Décès	563	542	554	478	513	495	503	487
	Affection neurologique	119	142	131	122	138	107	145	130
Lucerne	Décès	109	105	100	91	116	97	87	93
	Affection neurologique	25	23	22	12	24	19	23	23
PLDO	Décès	579	533	535	537	514	509	527	490
	Affection neurologique	196	185	169	172	183	162	174	169
St-Gall	Décès	98	92	79	84	87	89	80	87
	Affection neurologique	24	32	31	32	40	32	36	40
CH	Décès	1900	1790	1785	1641	1762	1723	1707	1692
	Affection neurologique	521	541	517	491	571	497	555	530

Chiffres utilisés pour calculer la proportion de pourcentage de décès avec affection neurologique.

Rendement du don DBD



Rendement du don d'organe (donneurs effectifs/utilisés mesurés au total des décès avec affection neurologique) pour les donneurs DBD.

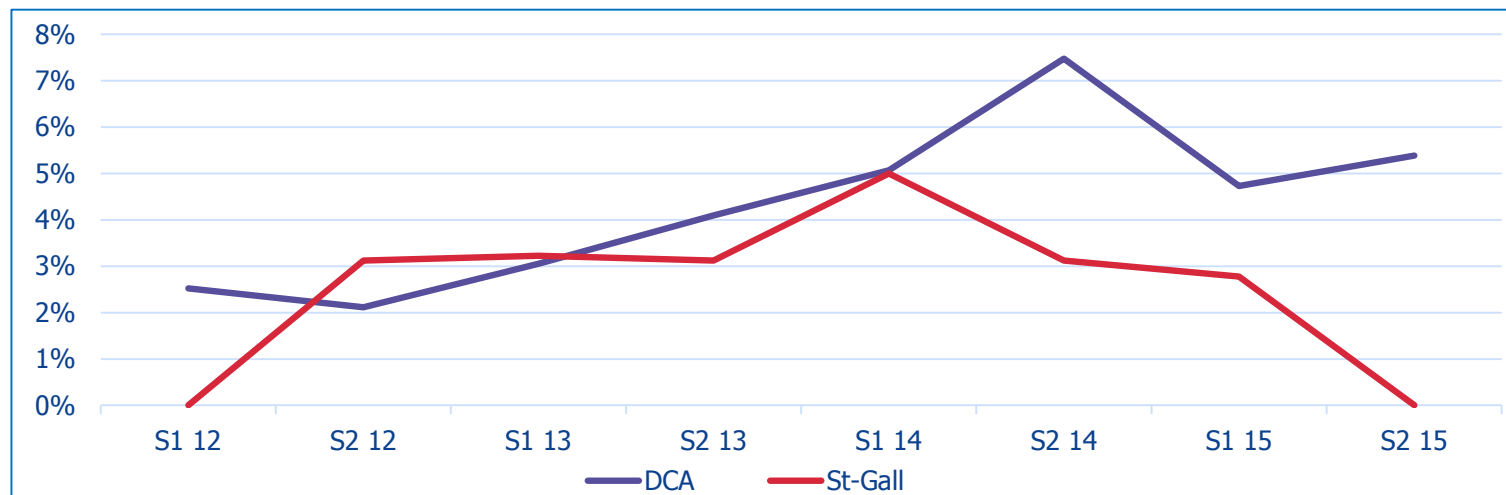
Rendement du don DBD

	Total (n)	S1 12	S2 12	S1 13	S2 13	S1 14	S2 14	S1 15	S2 15
Bâle	Affection neurologique	58	59	62	54	73	64	73	64
	Eff/Utili*	6	7	8	9	7	8	9	5
Berne	Affection neurologique	99	100	102	99	113	113	105	104
	Eff/Utili	7	5	9	9	13	10	15	21
DCA	Affection neurologique	119	142	131	122	138	107	148	130
	Eff/Utili	4	9	8	6	8	3	12	8
Lucerne	Affection neurologique	25	23	22	12	24	19	23	23
	Eff/Utili	5	2	6	2	0	3	3	2
PLDO	Affection neurologique	196	185	169	172	183	162	174	169
	Eff/Utili	20	15	17	14	26	12	26	17
St-Gall	Affection neurologique	24	32	31	32	40	32	36	40
	Eff/Utili	4	4	3	4	5	4	5	4
CH	Affection neurologique	521	541	517	491	571	497	559	530
	Eff/Utili	46	42	51	44	59	40	70	57

Chiffres utilisés pour calculer le rendement du don DBD.

* Donneurs effectifs et utilisés

Rendement du don DCD



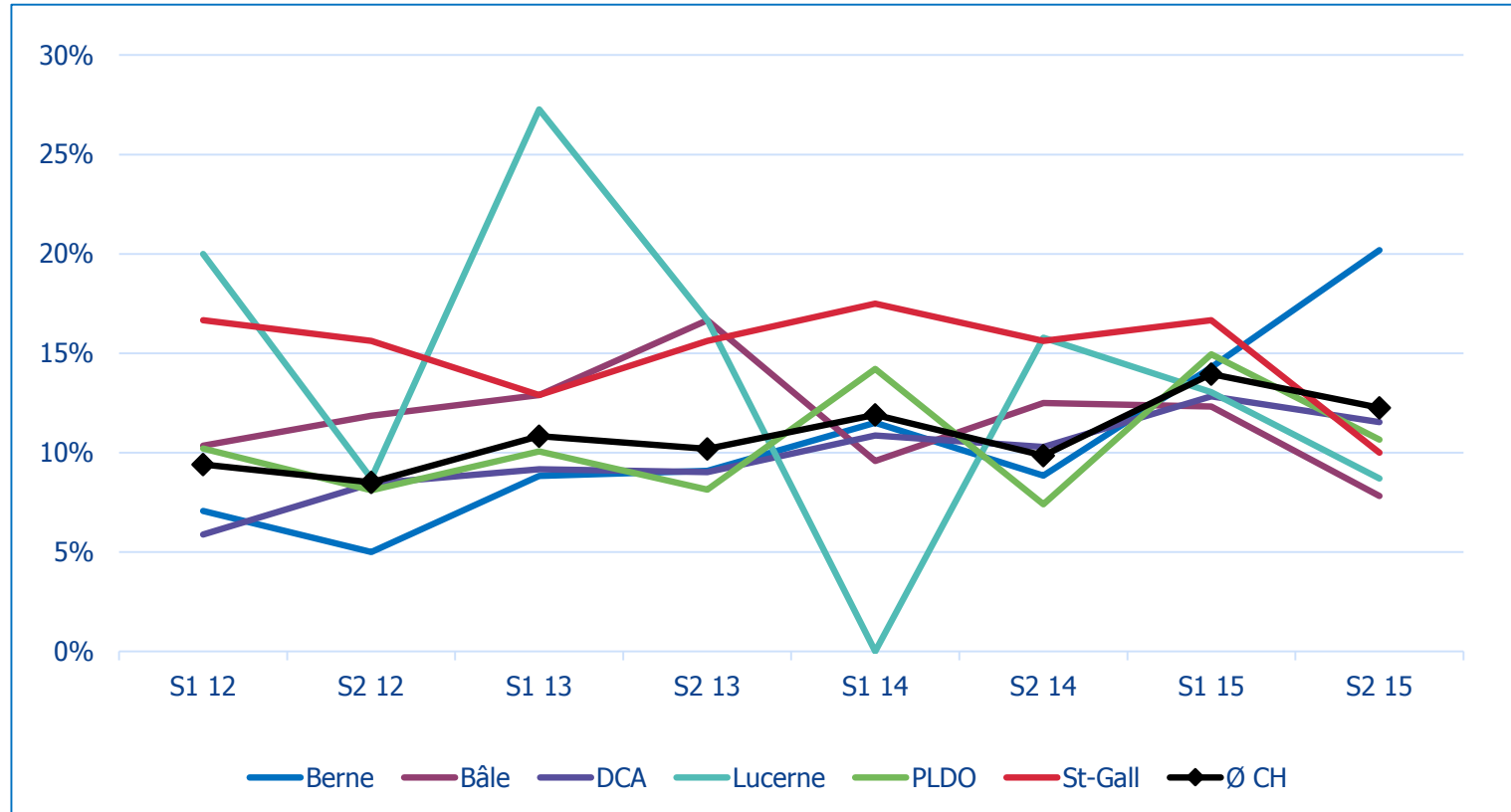
Rendement du don d'organe (donneurs effectifs/utilisés mesurés au total des décès avec affection neurologique) pour les donneurs DCD.

	Total (n)	S1 12	S2 12	S1 13	S2 13	S1 14	S2 14	S1 15	S2 15
DCA	Affection neurologique	119	142	131	122	138	107	148	130
	Eff/Utj*	3	3	4	5	7	8	7	7
St-Gall	Affection neurologique	24	32	31	32	40	32	36	40
	Eff/Utj*	0	1	1	1	2	1	1	0

Chiffres utilisés pour le calcul du rendement du don DCD

* donneurs effectifs et utilisés

Rendement du don DBD & DCD



Rendement du don d'organe (donneurs effectifs/utilisés mesurés au total des décès avec affection neurologique) pour les donneurs DBD&DCD.

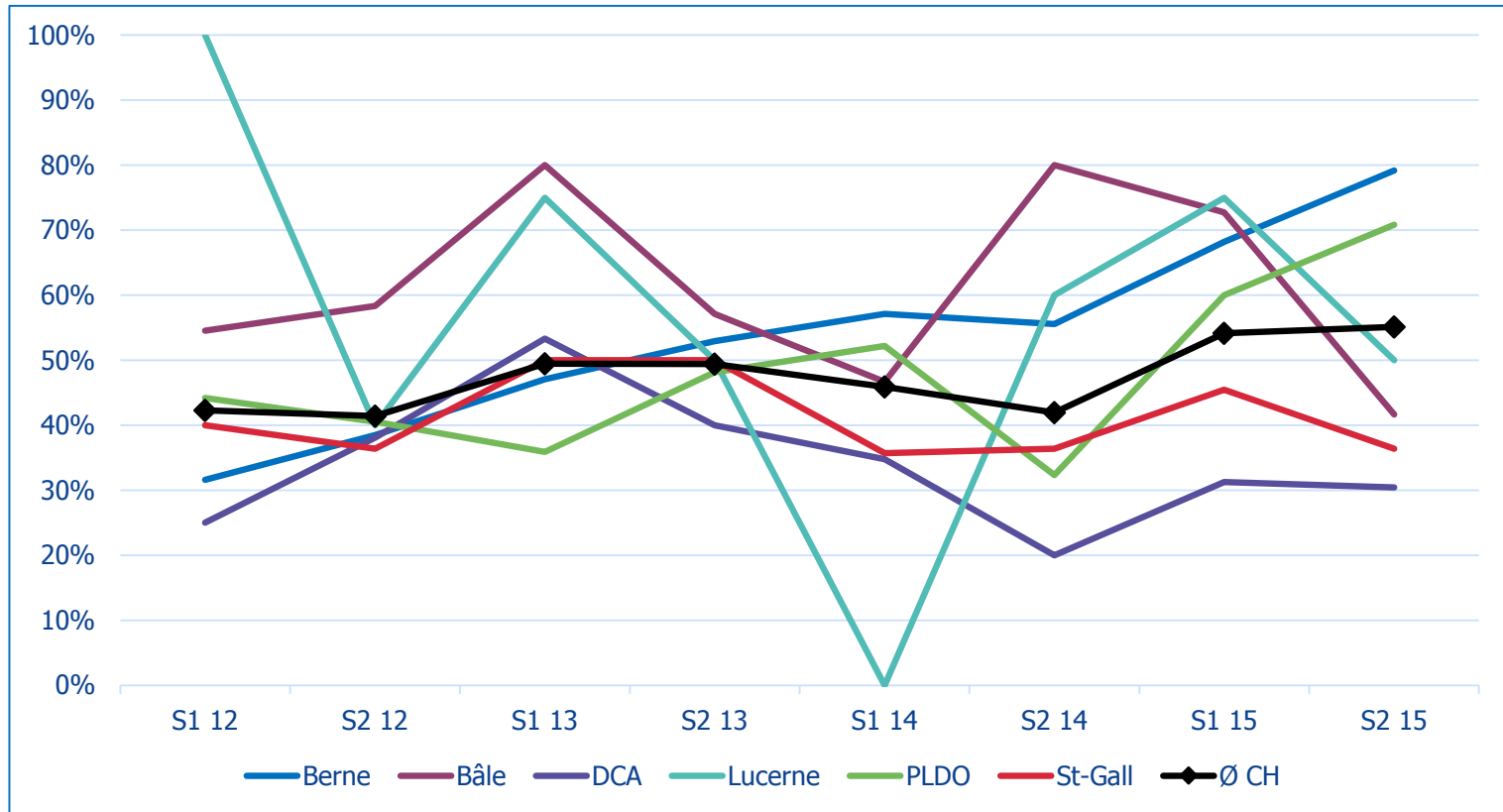
Rendement du don DBD & DCD

	Total (n)	S1 12	S2 12	S1 13	S2 13	S1 14	S2 14	S1 15	S2 15
Bâle	Affection neurologique	58	59	62	54	73	64	73	64
	Eff/Uti*	6	7	8	9	7	8	9	5
Berne	Affection neurologique	99	100	102	99	113	113	105	104
	Eff/Uti	7	5	9	9	13	10	15	21
DCA	Affection neurologique	119	142	131	122	138	107	148	130
	Eff/Uti	7	12	12	11	15	11	19	15
Lucerne	Affection neurologique	25	23	22	12	24	19	23	23
	Eff/Uti	5	2	6	2	0	3	3	2
PLDO	Affection neurologique	196	185	169	172	183	162	174	169
	Eff/Uti	20	15	17	14	26	12	26	18
St-Gall	Affection neurologique	24	32	31	32	40	32	36	40
	Eff/Uti	4	5	4	5	7	5	6	4
CH	Affection neurologique	521	541	517	491	571	497	559	530
	Eff/Uti	49	46	56	50	68	49	78	65

Chiffres utilisés pour calculer le rendement du don DBD&DCD.

* Donneurs effectifs et utilisés

Taux de conversion DBD



Le taux de conversion se définit par le nombre de donneurs utilisés divisé par le nombre de donneurs potentiels.

Taux de conversion DBD

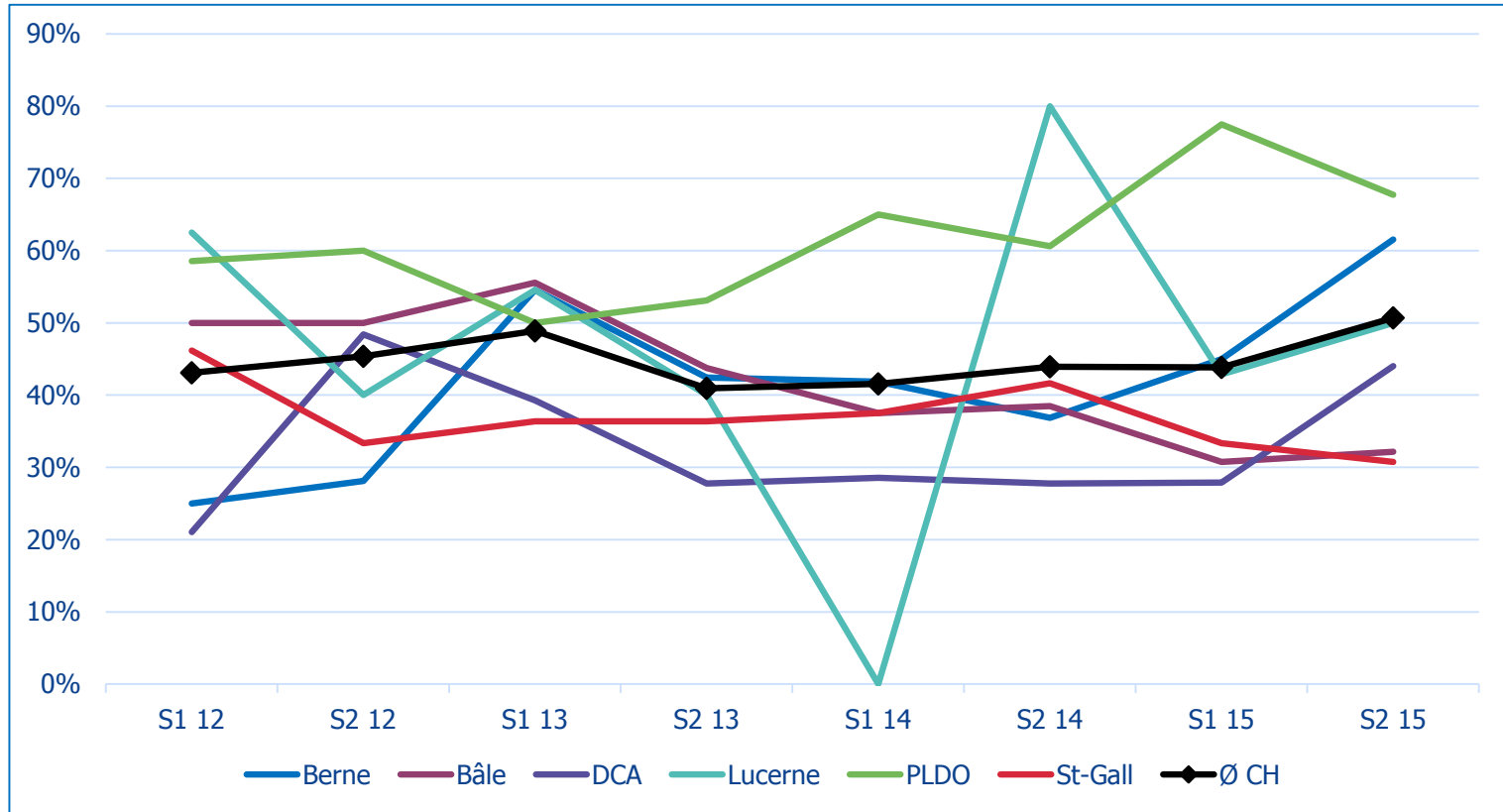
	Total (n)	S1 12	S2 12	S1 13	S2 13	S1 14	S2 14	S1 15	S2 15
Bâle	PotD*	11	12	10	14	15	10	11	12
	UtiD**	6	7	8	8	7	8	8	5
Berne	PotD	19	13	17	17	21	18	22	24
	UtiD	6	5	8	9	12	10	15	19
DCA	PotD	16	21	15	15	23	15	32	23
	UtiD	4	8	8	6	8	3	10	7
Lucerne	PotD	5	5	8	4	3	5	4	4
	UtiD	5	2	6	2	0	3	3	2
PLDO	PotD	43	37	39	27	46	34	40	24
	UtiD	19	15	14	13	24	11	24	17
St-Gall	PotD	10	11	6	8	14	11	11	11
	UtiD	4	4	3	4	5	4	5	4
CH	PotD	104	99	95	85	122	93	120	98
	UtiD	44	41	47	42	56	39	65	54

Chiffres utilisés pour calculer le taux de conversion.

* donneur potentiel

** donneur utilisé

Taux de consentement DBD



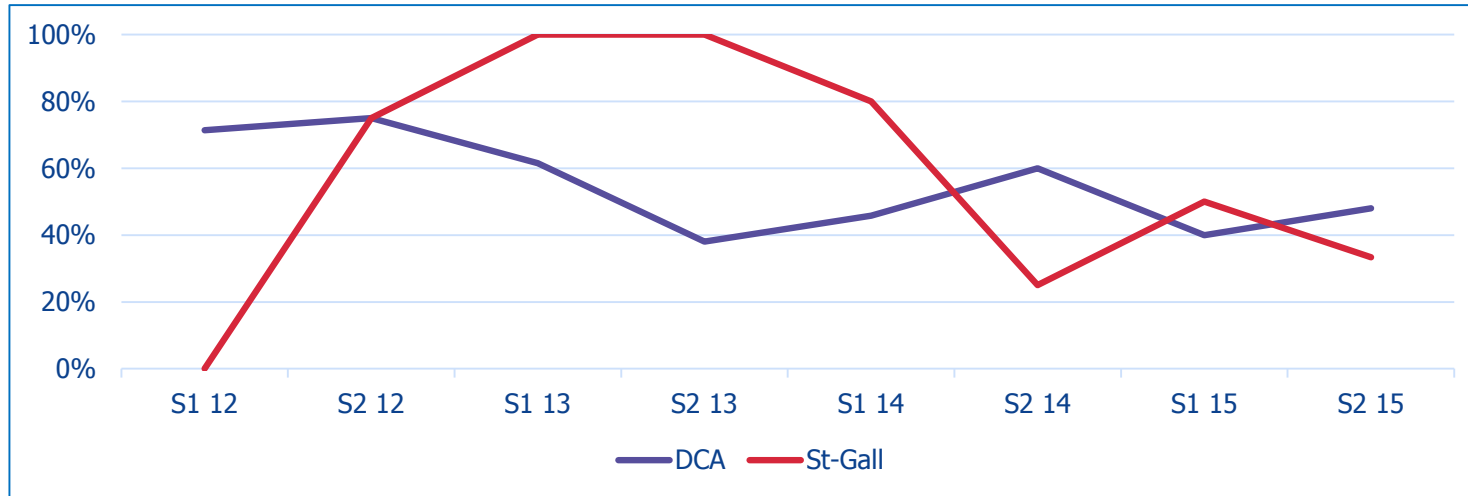
Taux de consentement en pourcent par réseau et période de temps.

Taux de consentement DBD

	Total (n)	S1 12	S2 12	S1 13	S2 13	S1 14	S2 14	S1 15	S2 15
Bâle	Approche	14	16	27	32	24	26	39	28
	Consentement	7	8	15	14	9	10	12	9
Berne	Approche	28	32	22	33	43	38	40	39
	Consentement	7	9	12	14	18	14	18	24
DCA	Approche	19	31	28	36	35	18	43	25
	Consentement	4	15	11	10	10	5	12	11
Lucerne	Approche	8	10	11	5	8	5	7	6
	Consentement	5	4	6	2	0	4	3	3
PLDO	Approche	41	40	38	32	40	33	40	31
	Consentement	24	24	19	17	26	20	31	21
St-Gall	Approche	13	12	11	11	16	12	18	13
	Consentement	6	4	4	4	6	5	6	4
CH	Approche	123	141	137	149	166	132	187	142
	Consentement	53	64	67	61	69	58	82	72

Chiffres utilisés pour calculer le taux de consentement DBD.

Taux consentement DCD

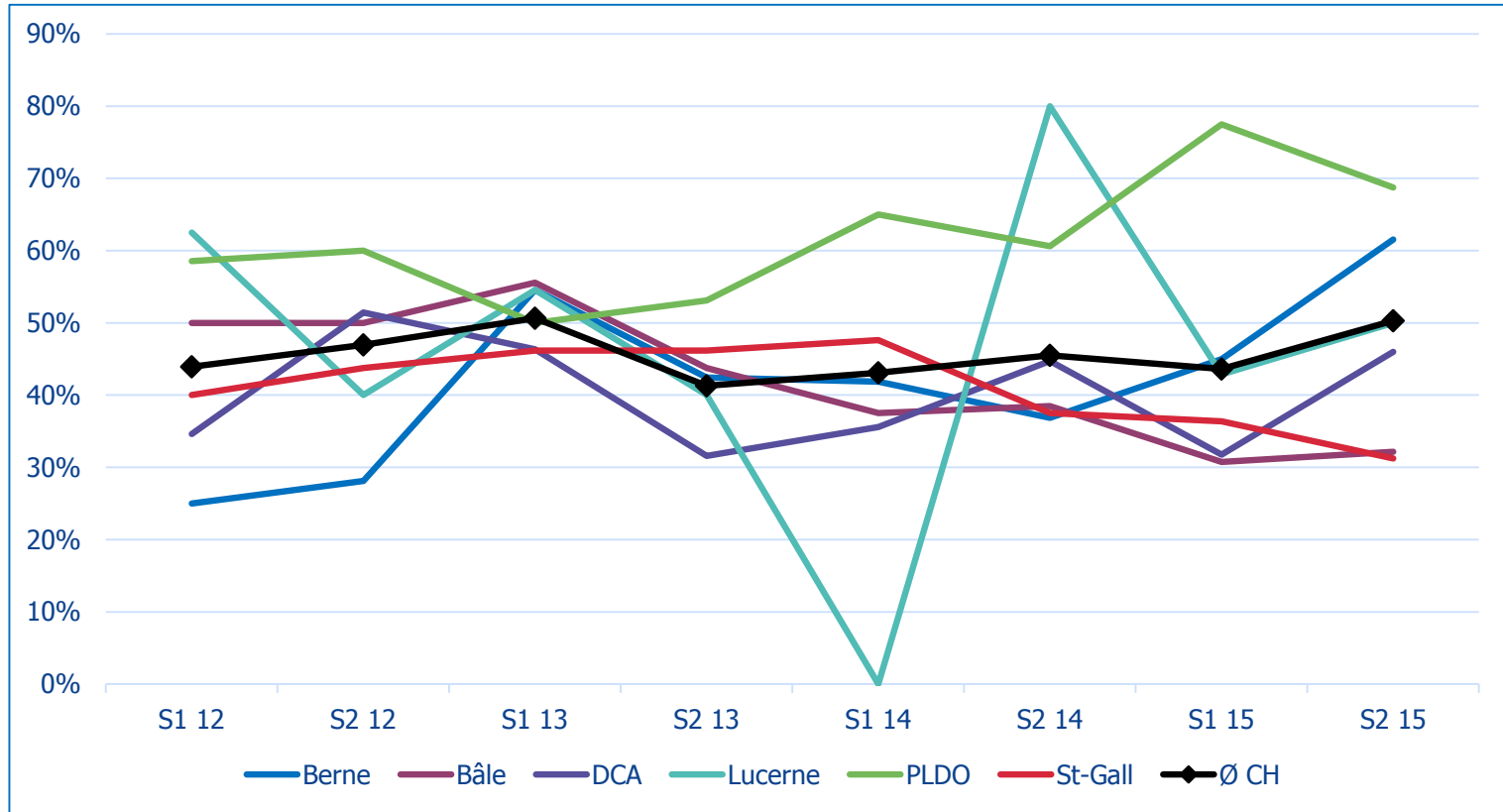


Taux de consentement en pourcent par réseau avec un programme DCD et par période de temps.

	Total (n)	S1 12	S2 12	S1 13	S2 13	S1 14	S2 14	S1 15	S2 15
DCA	Approche	7	4	13	21	24	20	20	25
	Consentement	5	3	8	8	11	12	8	12
St-Gall	Approche	2	4	2	2	5	4	4	3
	Consentement	0	3	2	2	4	1	2	1

Chiffres utilisés pour le calcul du taux de consentement DCD

Taux de consentement DBD & DCD



Taux de consentement en pourcent par réseau et période de temps.

Taux de consentement DBD & DCD

	Total (n)	S1 12	S2 12	S1 13	S2 13	S1 14	S2 14	S1 15	S2 15
Bâle	Approche	14	16	27	32	24	26	39	28
	Consentement	7	8	15	14	9	10	12	9
Berne	Approche	28	32	22	33	43	38	40	39
	Consentement	7	9	12	14	18	14	18	24
DCA	Approche	26	35	41	57	59	38	63	50
	Consentement	9	18	19	18	21	17	20	23
Lucerne	Approche	8	10	11	5	8	5	7	6
	Consentement	5	4	6	2	0	4	3	3
PLDO	Approche	41	40	38	32	40	33	40	32
	Consentement	24	24	19	17	26	20	31	22
St-Gall	Approche	15	16	13	13	21	16	22	16
	Consentement	6	7	6	6	10	6	8	5
CH	Approche	132	149	152	172	195	156	211	171
	Consentement	58	70	77	71	84	71	92	86

Chiffres utilisés pour calculer le taux de consentement DBD & DCD.

Nombre de cas par million d'habitant (DBD)

S2 2015	CH	BS	BE	LU	DCA	SG	PLDO
Décès	205.4	191.6	252.1	182.5	211.9	153.8	198.1
Affection neurologique	64.3	57.3	81.7	45.1	56.6	70.7	68.3
Considéré comme Donneur Potentiel	20.5	28.6	34.6	13.7	13.5	31.8	15.0
Donneur Possible	54.1	51.0	72.3	43.2	45.3	68.9	53.4
Donneur Potentiel	11.9	10.7	18.9	7.9	10.0	19.4	9.7
Donneur Eligible	7.9	5.4	16.5	5.9	4.8	8.8	7.7
Donneurs Effectifs et Utilisés	6.9	4.5	16.5	3.9	3.5	7.1	6.9
Approche	17.2	25.1	30.6	11.8	10.9	23.0	12.5
Consentement	8.7	8.1	18.9	5.9	4.8	7.1	8.5

Population 2014 Etat au 27.08.2015

Source: <http://www.bfs.admin.ch/bfs/portal/fr/index/themen/01/02/blank/key/bevoelkerungsstand/02.html>