



Comparaison des réseaux – chiffres semestriels

SwissPOD Standard Reporting

1^{er} semestre 2015

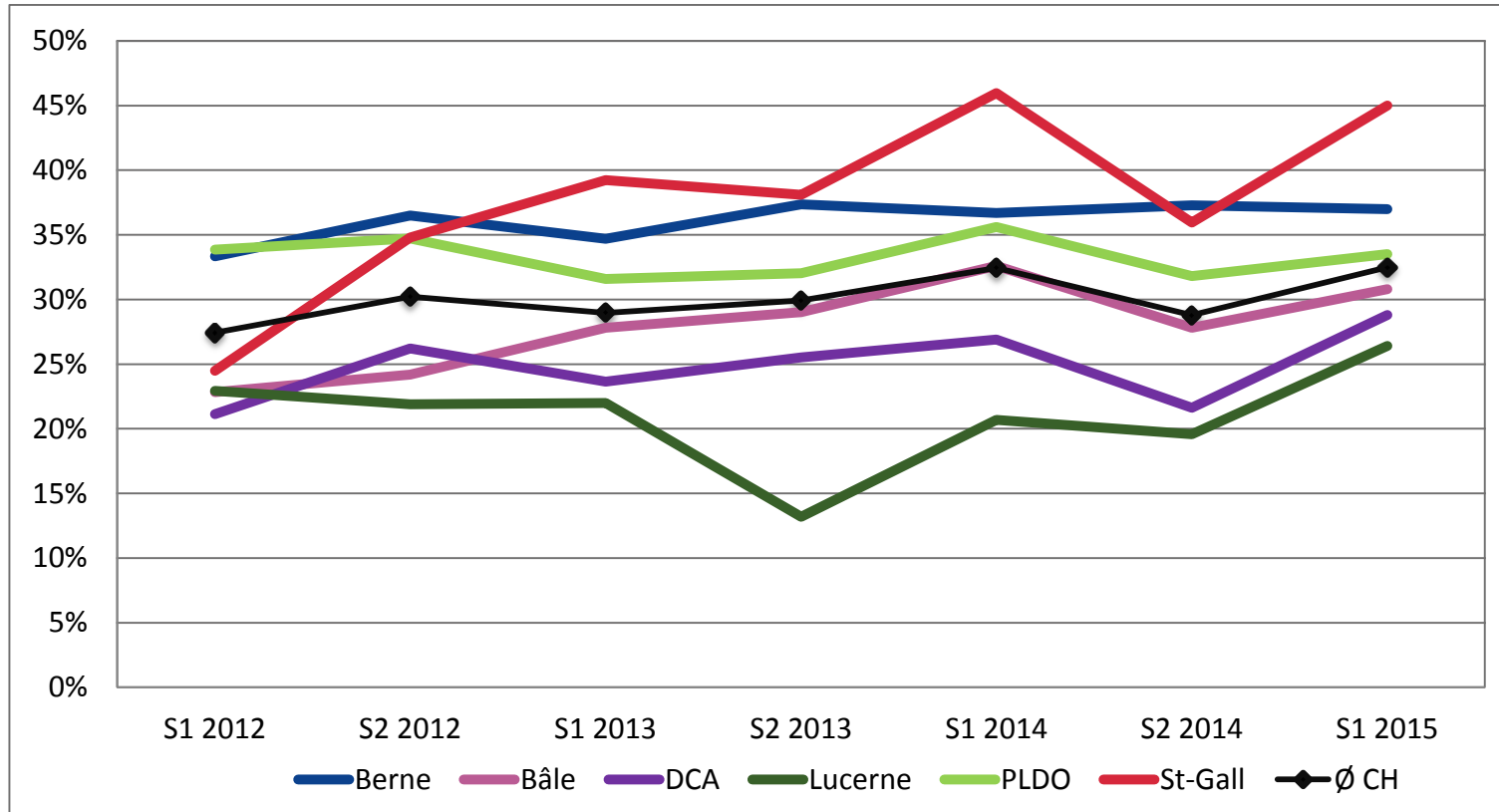
- > Pendant le premier semestre 2015, plus de patients décédés d'une pathologie neurologique sont devenus donneurs d'organes. En conséquence, le rendement du don a augmenté passant de 8.1% à 12.6%.
- > Le taux de conversion a augmenté de 42.4% à 55.1% par rapport au deuxième semestre de 2014. Une augmentation de 12.7% de patients présentant une probabilité de répondre aux critères de mort cérébrale sont devenus donneurs d'organes.
- > Cette évolution positive explique aussi l'augmentation de 40 donneurs DBD au 2^{ème} semestre 2014 à 70 donneurs DBD au 1^{er} semestre 2015
- > Le taux de consentement est toujours en-dessous de 50%

(Population: Tous les décès aux soins intensifs (inclus pédiatrie))

* DBD = donneur en état de mort cérébrale

* DCD = donneur après arrêt cardiaque

Affection neurologique



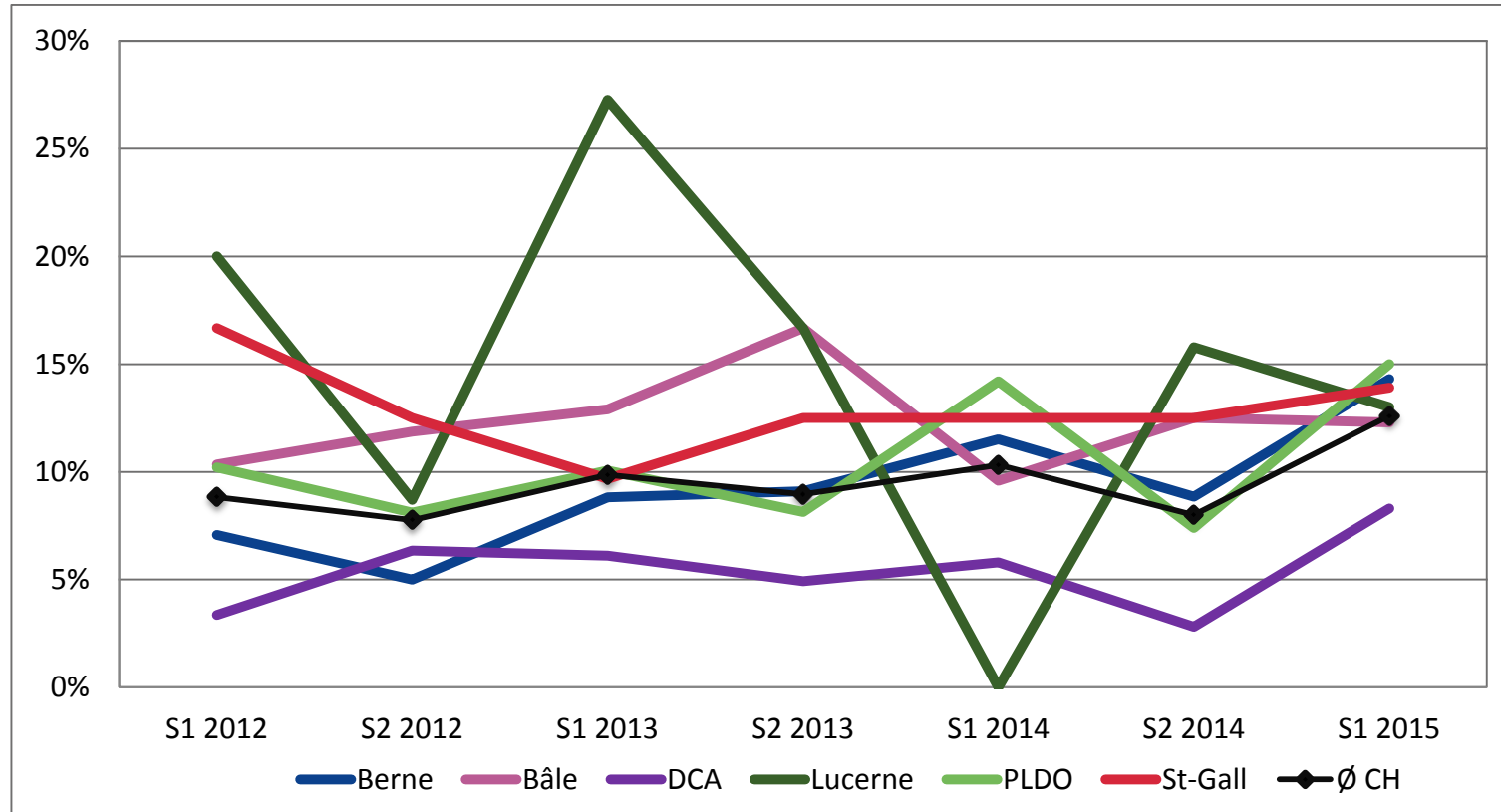
Part des décès avec affection neurologique en pourcent du total des décès.

Affection neurologique

	Total (n)	S1 2012	S2 2012	S1 2013	S2 2013	S1 2014	S2 2014	S1 2015
Bâle	Décès	254	244	223	186	224	230	237
	Affection neurologique	58	59	62	54	73	64	73
Berne	Décès	297	274	294	265	308	303	284
	Affection neurologique	99	100	102	99	113	113	105
DCA	Décès	563	542	554	478	513	495	503
	Affection neurologique	119	142	131	122	138	107	145
Lucerne	Décès	109	105	100	91	116	97	87
	Affection neurologique	25	23	22	12	24	19	23
PLDO	Décès	579	533	535	537	514	509	516
	Affection neurologique	196	185	169	172	183	162	173
St-Gall	Décès	98	92	79	84	87	89	80
	Affection neurologique	24	32	31	32	40	32	36
CH	Décès	1900	1790	1785	1641	1762	1723	1707
	Affection neurologique	521	541	517	491	571	497	555

Chiffres utilisés pour calculer la proportion de pourcentage de décès avec affection neurologique.

Rendement du don DBD



Rendement du don d'organe (donneurs effectifs/utilisés mesurés au total des décès avec affection neurologique) pour les donneurs DBD.

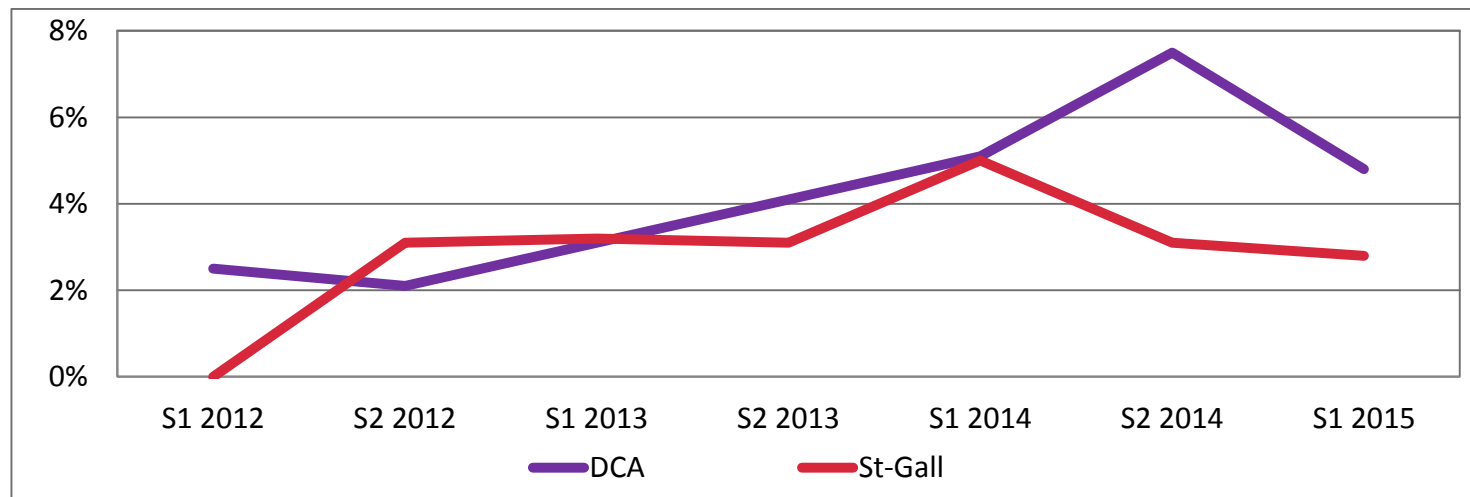
Rendement du don DBD

	Total (n)	S1 2012	S2 2012	S1 2013	S2 2013	S1 2014	S2 2014	S1 2015
Bâle	Affection neurologique	58	59	62	54	73	64	73
	Eff/Ut [*]	6	7	8	9	7	8	9
Berne	Affection neurologique	99	100	102	99	113	113	105
	Eff/Ut	7	5	9	9	13	10	15
DCA	Affection neurologique	119	142	131	122	138	107	145
	Eff/Ut	4	9	8	6	8	3	12
Lucerne	Affection neurologique	25	23	22	12	24	19	23
	Eff/Ut	5	2	6	2	0	3	3
PLDO	Affection neurologique	196	185	169	172	183	162	173
	Eff/Ut	20	15	17	14	26	12	26
St-Gall	Affection neurologique	24	32	31	32	40	32	36
	Eff/Ut	4	4	3	4	5	4	5
CH	Affection neurologique	521	541	517	491	571	497	555
	Eff/Ut	46	42	51	44	59	40	70

Chiffres utilisés pour calculer le rendement du don DBD.

* Donneurs effectifs et utilisés

Rendement du don DCD



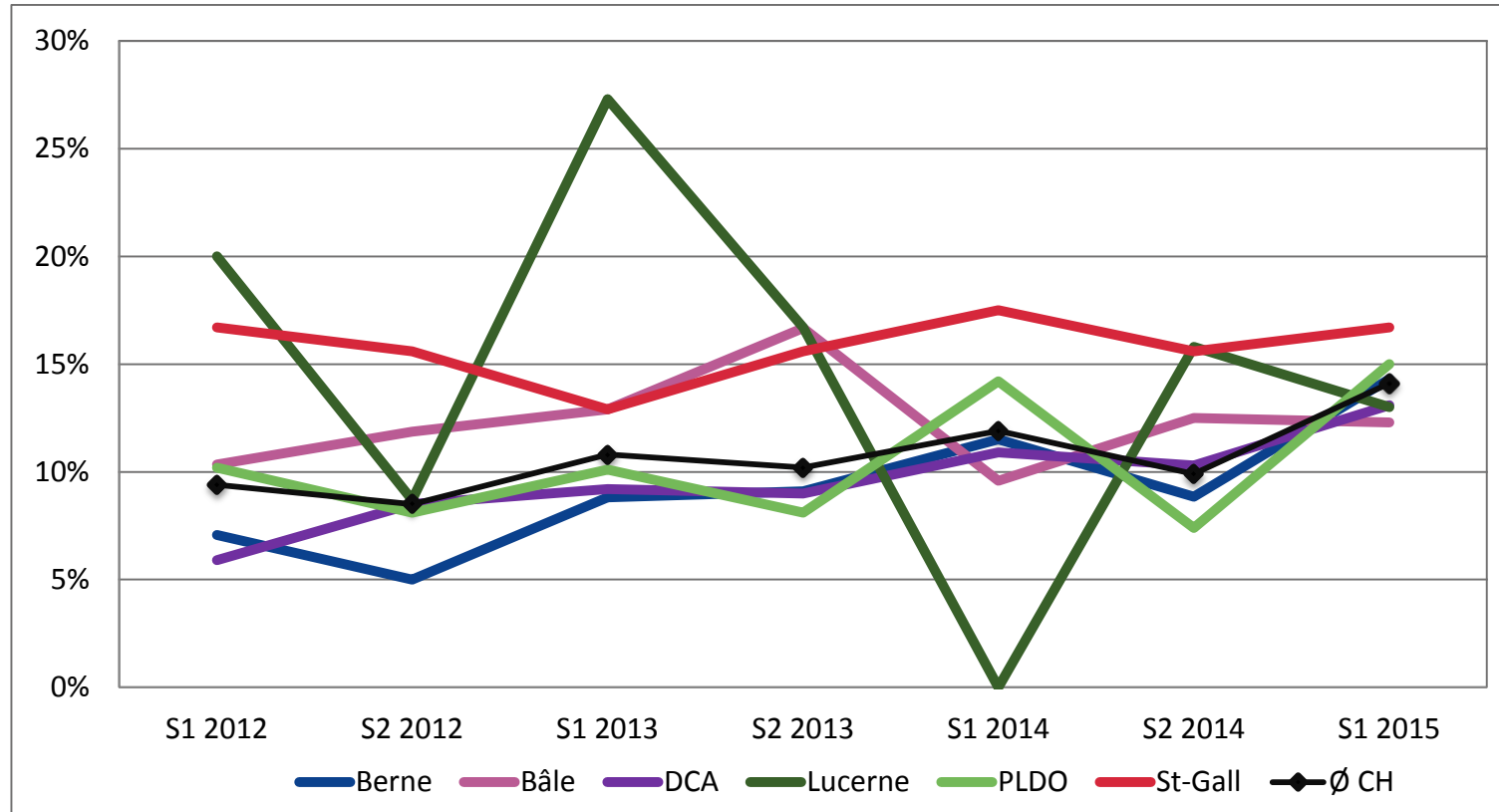
Rendement du don d'organe (donneurs effectifs/utilisés mesurés au total des décès avec affection neurologique) pour les donneurs DCD.

	Total (n)	S1 2012	S2 2012	S1 2013	S2 2013	S1 2014	S2 2014	S1 2015
DCA	Affection neurologique	119	142	131	122	138	107	145
	Eff/Utili*	3	3	4	5	7	8	7
St-Gall	Affection neurologique	24	32	31	32	40	32	36
	Eff/Utili	0	1	1	1	2	1	1

Chiffres utilisés pour le calcul du rendement du don DCD

* donneurs effectifs et utilisés

Rendement du don DBD & DCD



Rendement du don d'organe (donneurs effectifs/utilisés mesurés au total des décès avec affection neurologique) pour les donneurs DBD&DCD.

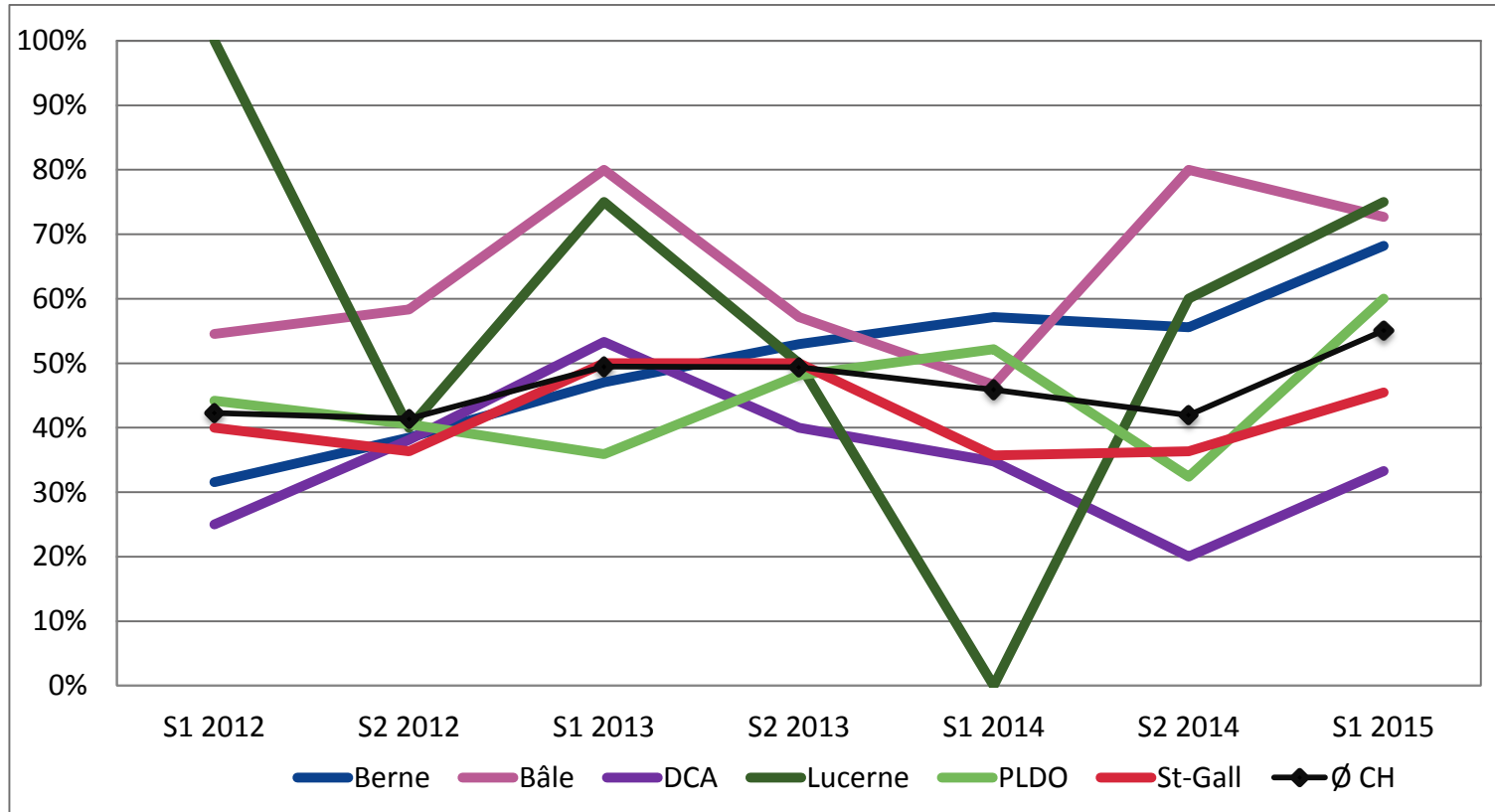
Rendement du don DBD & DCD

	Total (n)	S1 2012	S2 2012	S1 2013	S2 2013	S1 2014	S2 2014	S1 2015
Bâle	Affection neurologique	58	59	62	54	73	64	73
	Eff/Uti*	6	7	8	9	7	8	9
Berne	Affection neurologique	99	100	102	99	113	113	105
	Eff/Uti	7	5	9	9	13	10	15
DCA	Affection neurologique	119	142	131	122	138	107	145
	Eff/Uti	7	12	12	11	15	11	19
Lucerne	Affection neurologique	25	23	22	12	24	19	23
	Eff/Uti	5	2	6	2	0	3	3
PLDO	Affection neurologique	196	185	169	172	183	162	173
	Eff/Uti	20	15	17	14	26	12	26
St-Gall	Affection neurologique	24	32	31	32	40	32	36
	Eff/Uti	4	5	4	5	7	5	6
CH	Affection neurologique	521	541	517	491	571	497	555
	Eff/Uti	49	46	56	50	68	49	78

Chiffres utilisés pour calculer le rendement du don DBD&DCD.

* Donneurs effectifs et utilisés

Taux de conversion DBD



Le taux de conversion se définit par le nombre de donneurs utilisés divisé par le nombre de donneurs potentiels.

Taux de conversion DBD

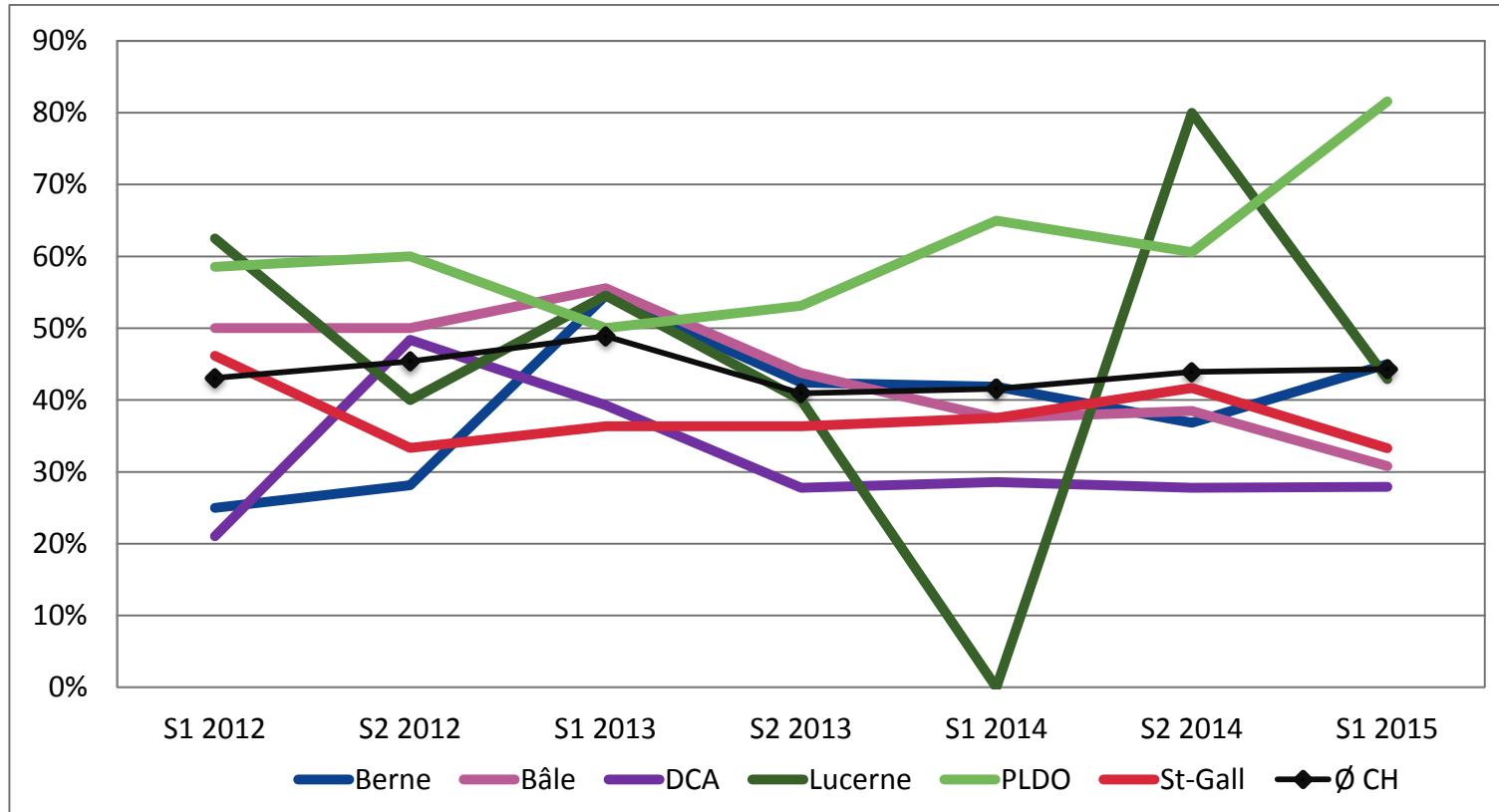
	Total (n)	S1 2012	S2 2012	S1 2013	S2 2013	S1 2014	S2 2014	S1 2015
Bâle	PotD*	11	12	10	14	15	10	11
	UtiD**	6	7	8	8	7	8	8
Berne	PotD	19	13	17	17	21	18	22
	UtiD	6	5	8	9	12	10	15
DCA	PotD	16	21	15	15	23	15	30
	UtiD	4	8	8	6	8	3	10
Lucerne	PotD	5	5	8	4	3	5	4
	UtiD	5	2	6	2	0	3	3
PLDO	PotD	43	37	39	27	46	34	40
	UtiD	19	15	14	13	24	11	24
St-Gall	PotD	10	11	6	8	14	11	11
	UtiD	4	4	3	4	5	4	5
CH	PotD	104	99	95	85	122	93	118
	UtiD	44	41	47	42	56	39	65

Chiffres utilisés pour calculer le taux de conversion.

* donneur potentiel

** donneur utilisé

Taux de consentement DBD



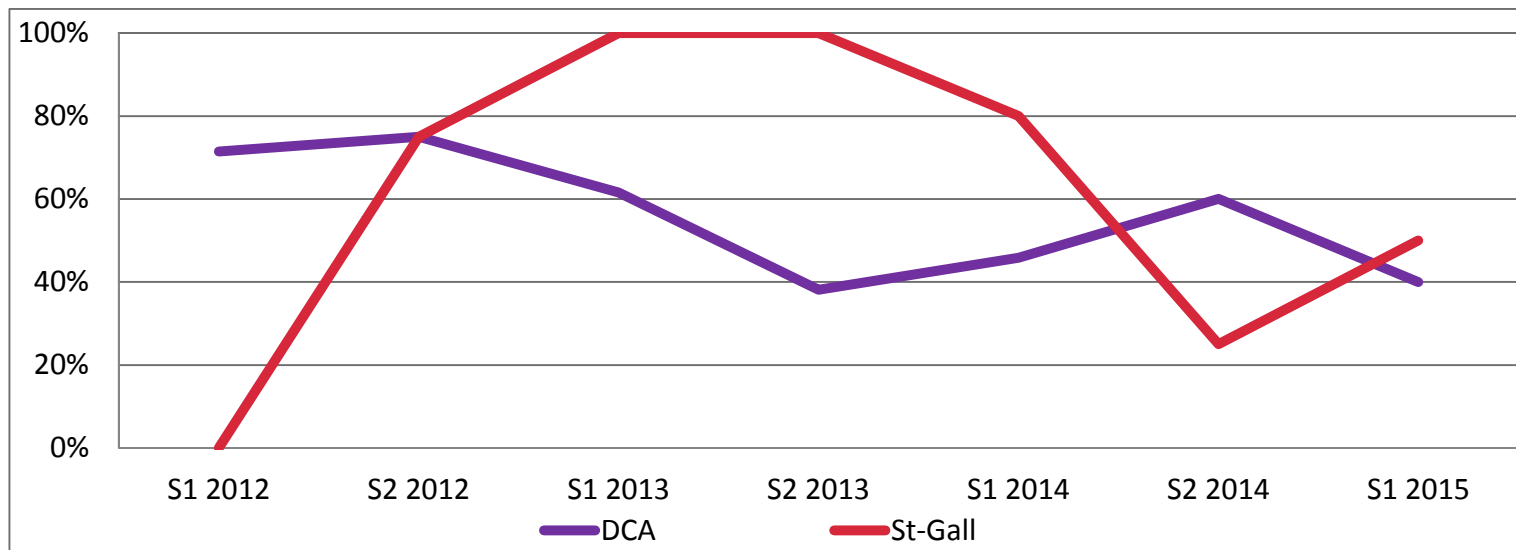
Taux de consentement en pourcent par réseau et période de temps.

Taux de consentement DBD

	Total (n)	S1 2012	S2 2012	S1 2013	S2 2013	S1 2014	S2 2014	S1 2015
Bâle	Approche	14	16	27	32	24	26	39
	Consentement	7	8	15	14	9	10	12
Berne	Approche	28	32	22	33	43	38	40
	Consentement	7	9	12	14	18	14	18
DCA	Approche	19	31	28	36	35	18	43
	Consentement	4	15	11	10	10	5	12
Lucerne	Approche	8	10	11	5	8	5	7
	Consentement	5	4	6	2	0	4	3
PLDO	Approche	41	40	38	32	40	33	38
	Consentement	24	24	19	17	26	20	31
St-Gall	Approche	13	12	11	11	16	12	18
	Consentement	6	4	4	4	6	5	6
CH	Approche	123	141	137	149	166	132	185
	Consentement	53	64	67	61	69	58	82

Chiffres utilisés pour calculer le taux de consentement DBD.

Taux consentement DCD

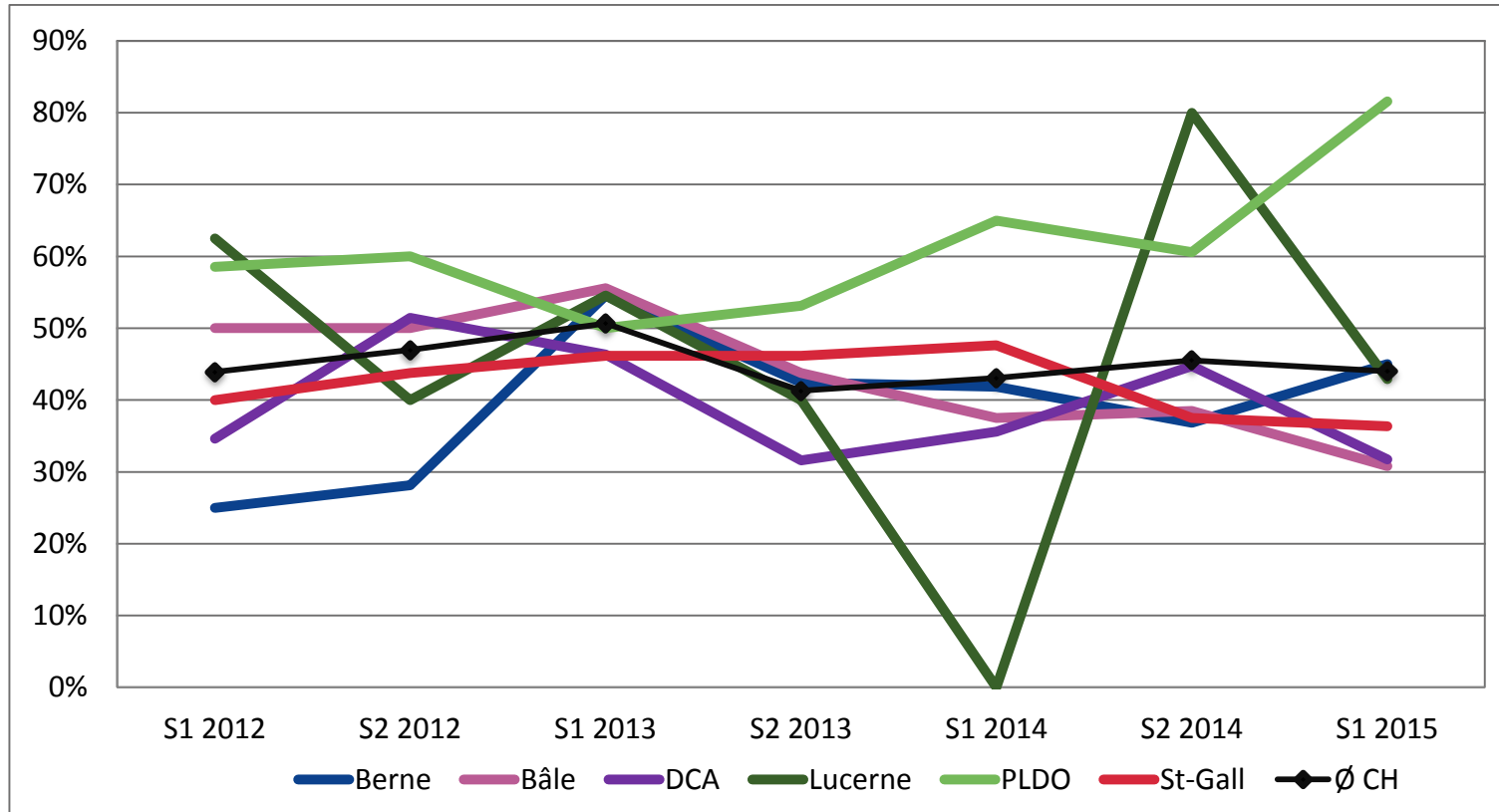


Taux de consentement en pourcent par réseau avec un programme DCD et par période de temps.

	Total (n)	S1 2012	S2 2012	S1 2013	S2 2013	S1 2014	S2 2014	S1 2015
DCA	Approche	7	4	13	21	24	20	20
	Consentement	5	3	8	8	11	12	8
St-Gall	Approche	2	4	2	2	5	4	4
	Consentement	0	3	2	2	4	1	2

Chiffres utilisés pour le calcul du taux de consentement DCD

Taux de consentement DBD & DCD



Taux de consentement en pourcent par réseau et période de temps.

Taux de consentement DBD & DCD

	Total (n)	S1 2012	S2 2012	S1 2013	S2 2013	S1 2014	S2 2014	S1 2015
Bâle	Approche	14	16	27	32	24	26	39
	Consentement	7	8	15	14	9	10	12
Berne	Approche	28	32	22	33	43	38	40
	Consentement	7	9	12	14	18	14	18
DCA	Approche	26	35	41	57	59	38	63
	Consentement	9	18	19	18	21	17	20
Lucerne	Approche	8	10	11	5	8	5	7
	Consentement	5	4	6	2	0	4	3
PLDO	Approche	41	40	38	32	40	33	38
	Consentement	24	24	19	17	26	20	31
St-Gall	Approche	15	16	13	13	21	16	22
	Consentement	6	7	6	6	10	6	8
CH	Approche	132	149	152	172	195	156	209
	Consentement	58	68	77	71	84	71	92

Chiffres utilisés pour calculer le taux de consentement DBD & DCD.

Nombre de cas par million d'habitant (DBD)

S1 2015	CH	BS	BE	LU	DCA	SG	PLDO
Décès	207.2	212.1	223.1	170.7	218.9	141.4	208.6
Affection neurologique	67.4	65.3	82.5	45.1	63.1	63.6	69.9
Considéré comme Donneur Potentiel	25.5	35.8	36.1	15.7	21.3	35.4	19.0
Donneur Possible	59.8	56.4	83.3	43.2	51.3	63.6	59.8
Donneur Potentiel	14.3	9.8	17.3	7.9	13.1	19.4	16.2
Donneur Eligible	10.2	9.8	13.4	5.9	6.1	14.1	12.9
Donneurs Effectifs et Utilisés	8.5	8.1	11.8	5.9	5.2	8.8	10.5
Approche	17.2	34.9	31.4	13.7	18.7	31.8	15.4
Consentement	8.5	10.7	14.1	5.9	5.2	10.6	12.5

Population 2014 Etat au 27.08.2015

Source: <http://www.bfs.admin.ch/bfs/portal/fr/index/themen/01/02/blank/key/bevoelkerungsstand/02.html>