



Comparaison des réseaux – chiffres semestriels swissPOD Standard Reporting

Le 1er semestre DBD 2016 en bref:

- > Pendant le premier semestre 2016, moins de patients décédés d'une pathologie neurologique sont devenus donneurs d'organes. En conséquence, le rendement du don a diminué, passant de 11% à 7%.
- > Le taux de conversion a considérablement diminué par rapport au deuxième semestre 2015 passant de 56% à 38% au premier semestre 2016. Cela signifie que moins de patients présentant une probabilité de répondre aux critères de mort cérébrale sont devenus donneurs.
- > Le taux de consentement est de 37%. Cela représente 14% de moins comparé au deuxième semestre 2015

(Population: Les décès aux soins intensifs (inclus pédiatrie))

DBD = donneur en état de mort cérébrale

DCD = donneur après arrêt cardiaque

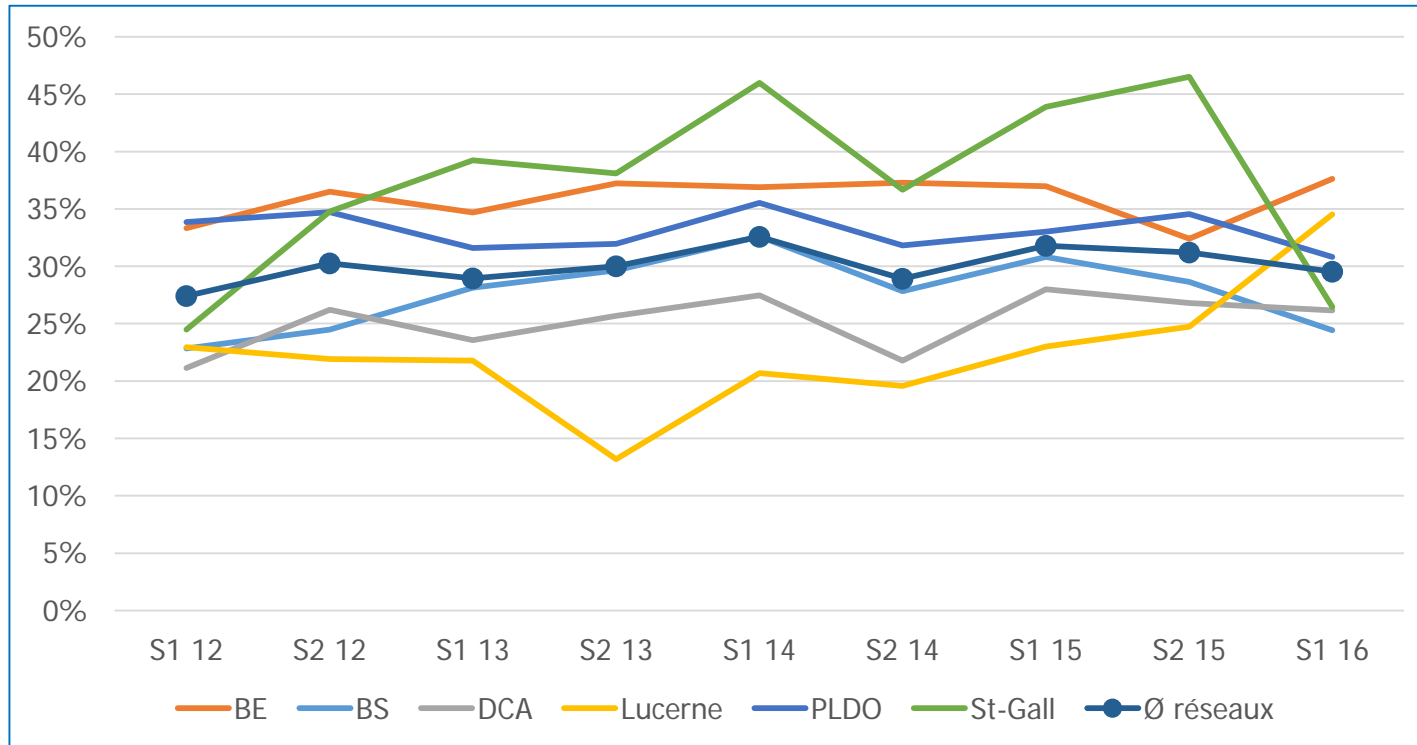
Ø CH = moyenne en Suisse

Donneur effectif (DBD) = un patient donneur éligible avec consentement au don d'organes (patient et/ou proches)

Donneur potentiel (DBD) = un patient intubé, susceptible de répondre à tous les critères cliniques pour réaliser un diagnostic de mort cérébrale

Donneur utilisé (DBD) = patient donneur effectif dont au moins un organe a été utilisé pour transplantation

Affections neurologiques



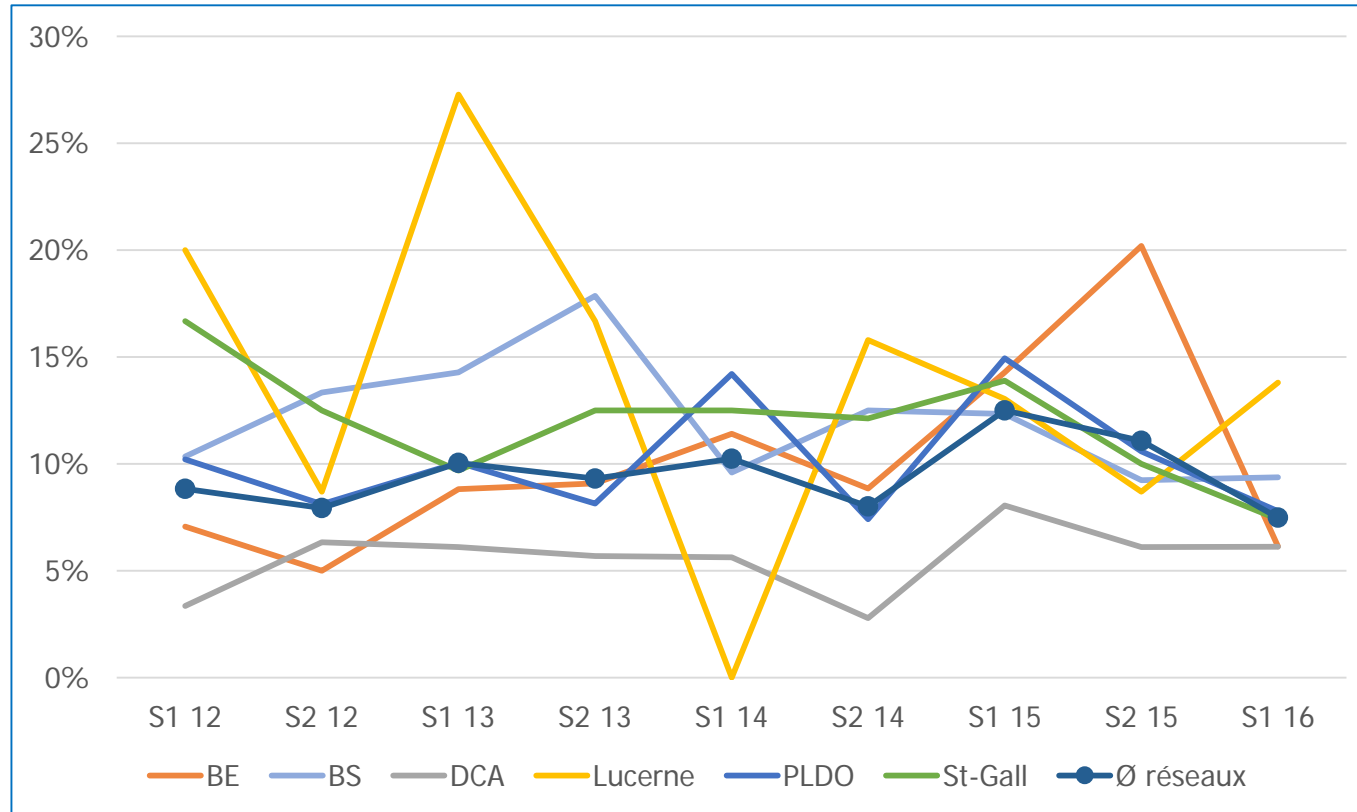
Part des décès avec affection neurologique en pourcent du total des décès.

Affections neurologiques

| | Total (n) | S1 2012 | S2 2012 | S1 2013 | S2 2013 | S1 2014 | S2 2014 | S1 2015 | S2 2015 | S1 2016 |
|-----------|--------------------|---------|---------|---------|---------|---------|---------|---------|---------|---------|
| Berne | Décès | 297 | 274 | 294 | 266 | 309 | 303 | 284 | 321 | 303 |
| | Affections neurol. | 99 | 100 | 102 | 99 | 114 | 113 | 105 | 104 | 114 |
| Bâle | Décès | 254 | 245 | 224 | 189 | 224 | 230 | 237 | 227 | 262 |
| | Affections neurol. | 58 | 60 | 63 | 56 | 73 | 64 | 73 | 65 | 64 |
| DCA | Décès | 563 | 542 | 556 | 479 | 517 | 496 | 532 | 489 | 562 |
| | Affections neurol. | 119 | 142 | 131 | 123 | 142 | 108 | 149 | 131 | 147 |
| Lucerne | Décès | 109 | 105 | 101 | 91 | 116 | 97 | 100 | 93 | 84 |
| | Affections neurol. | 25 | 23 | 22 | 12 | 24 | 19 | 23 | 23 | 29 |
| PLDO | Décès | 579 | 533 | 535 | 538 | 515 | 509 | 527 | 492 | 542 |
| | Affections neurol. | 196 | 185 | 169 | 172 | 183 | 162 | 174 | 170 | 167 |
| St-Gall | Décès | 98 | 92 | 79 | 84 | 87 | 90 | 82 | 86 | 102 |
| | Affections neurol. | 24 | 32 | 31 | 32 | 40 | 33 | 36 | 40 | 27 |
| Ø réseaux | Décès | 1900 | 1791 | 1789 | 1647 | 1768 | 1725 | 1762 | 1708 | 1855 |
| | Affections neurol. | 521 | 542 | 518 | 494 | 576 | 499 | 560 | 533 | 548 |

Chiffres utilisés pour calculer la proportion de pourcentage de décès avec affection neurologique.

Rendement du don DBD



Rendement du don d'organe (donneurs effectifs par rapport au total des décès avec affection neurologique) pour les donneurs DBD.

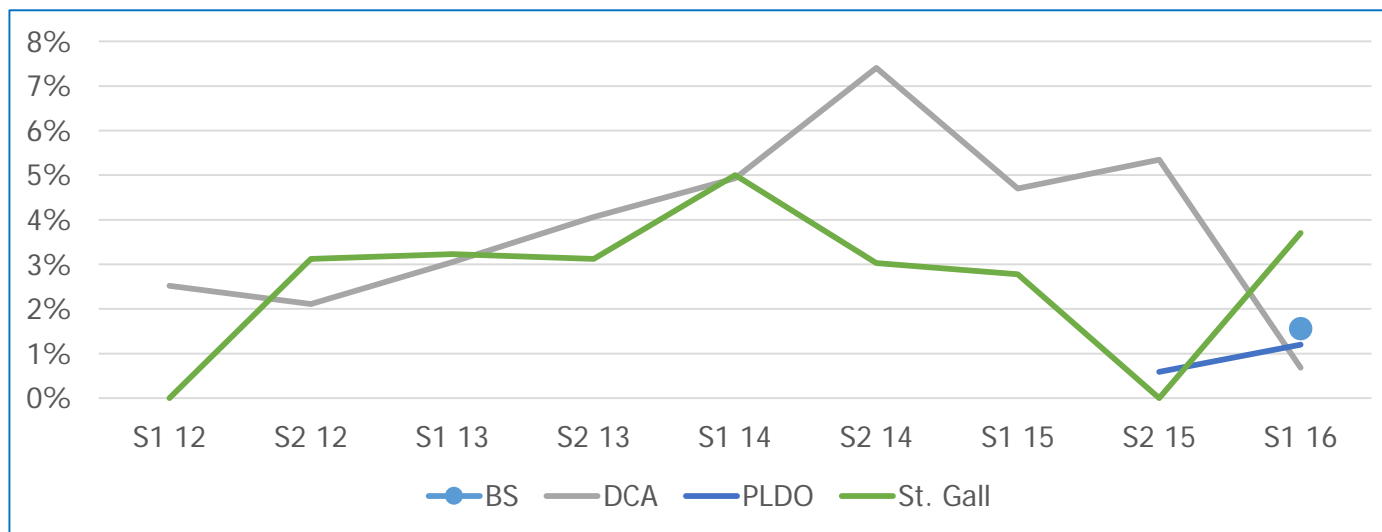
Rendement du don DBD

| | Total (n) | S1 2012 | S2 2012 | S1 2013 | S2 2013 | S1 2014 | S2 2014 | S1 2015 | S2 2015 | S1 2016 |
|-----------|--------------------|---------|---------|---------|---------|---------|---------|---------|---------|---------|
| Berne | Affections neurol. | 99 | 100 | 102 | 99 | 114 | 113 | 105 | 104 | 114 |
| | Effectifs* | 7 | 5 | 9 | 9 | 13 | 10 | 15 | 21 | 7 |
| Bâle | Affections neurol. | 58 | 60 | 63 | 56 | 73 | 64 | 73 | 65 | 64 |
| | Effectifs | 6 | 8 | 9 | 10 | 7 | 8 | 9 | 6 | 6 |
| DCA | Affections neurol. | 119 | 142 | 131 | 123 | 142 | 108 | 149 | 131 | 147 |
| | Effectifs | 4 | 9 | 8 | 7 | 8 | 3 | 12 | 8 | 9 |
| Lucerne | Affections neurol. | 25 | 23 | 22 | 12 | 24 | 19 | 23 | 23 | 29 |
| | Effectifs | 5 | 2 | 6 | 2 | 0 | 3 | 3 | 2 | 4 |
| PLDO | Affections neurol. | 196 | 185 | 169 | 172 | 183 | 162 | 174 | 170 | 167 |
| | Effectifs | 20 | 15 | 17 | 14 | 26 | 12 | 26 | 18 | 13 |
| St-Gall | Affections neurol. | 24 | 32 | 31 | 32 | 40 | 33 | 36 | 40 | 27 |
| | Effectifs | 4 | 4 | 3 | 4 | 5 | 4 | 5 | 4 | 2 |
| Ø réseaux | Affections neurol. | 521 | 542 | 518 | 494 | 576 | 499 | 560 | 533 | 548 |
| | Effectifs | 46 | 43 | 52 | 46 | 59 | 40 | 70 | 59 | 41 |

Chiffres utilisés pour calculer le rendement du don DBD.

* Donneurs effectifs

Rendement du don DCD



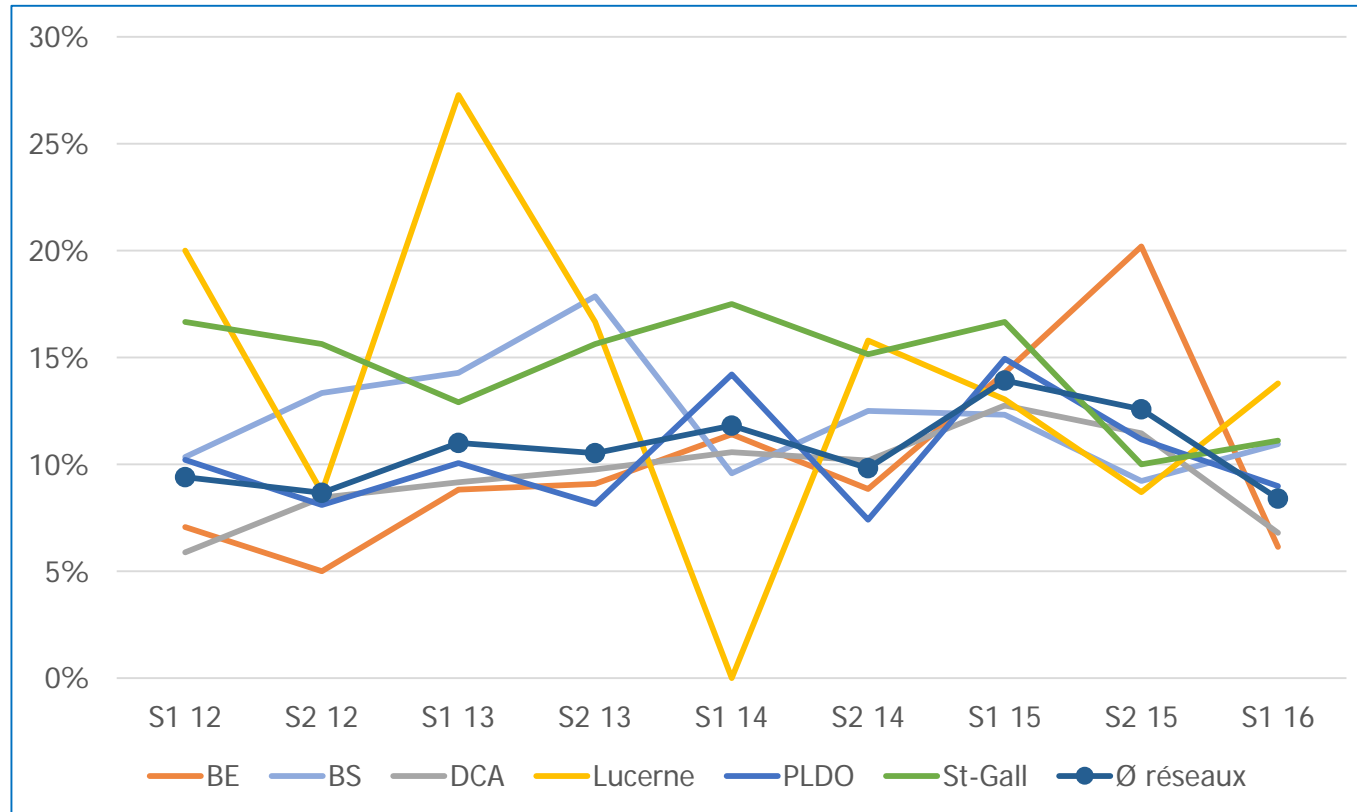
Rendement du don d'organe (donneurs effectifs par rapport au total des décès avec affection neurologique) pour les donneurs DCD.

| | Total (n) | S1 2012 | S2 2012 | S1 2013 | S2 2013 | S1 2014 | S2 2014 | S1 2015 | S2 2015 | S1 2016 |
|----------|--------------------|---------|---------|---------|---------|---------|---------|---------|---------|---------|
| DCA | Affections neurol. | 119 | 142 | 131 | 123 | 142 | 108 | 149 | 131 | 147 |
| | Effectifs* | 3 | 3 | 4 | 5 | 7 | 8 | 7 | 7 | 1 |
| St. Gall | Affections neurol. | 196 | 185 | 169 | 172 | 183 | 162 | 174 | 170 | 167 |
| | Effectifs | 0 | 0 | 0 | 0 | 0 | 0 | 0 | 1 | 2 |
| PLDO | Affections neurol. | 24 | 32 | 31 | 32 | 40 | 33 | 36 | 40 | 27 |
| | Effectifs | 0 | 1 | 1 | 1 | 2 | 1 | 1 | 0 | 1 |

Chiffres utilisés pour le calcul du rendement du don DCD

* donneurs effectifs

Rendement du don DBD & DCD



Rendement du don d'organe (donneurs effectifs par rapport au total des décès avec affection neurologique) pour les donneurs DBD & DCD.

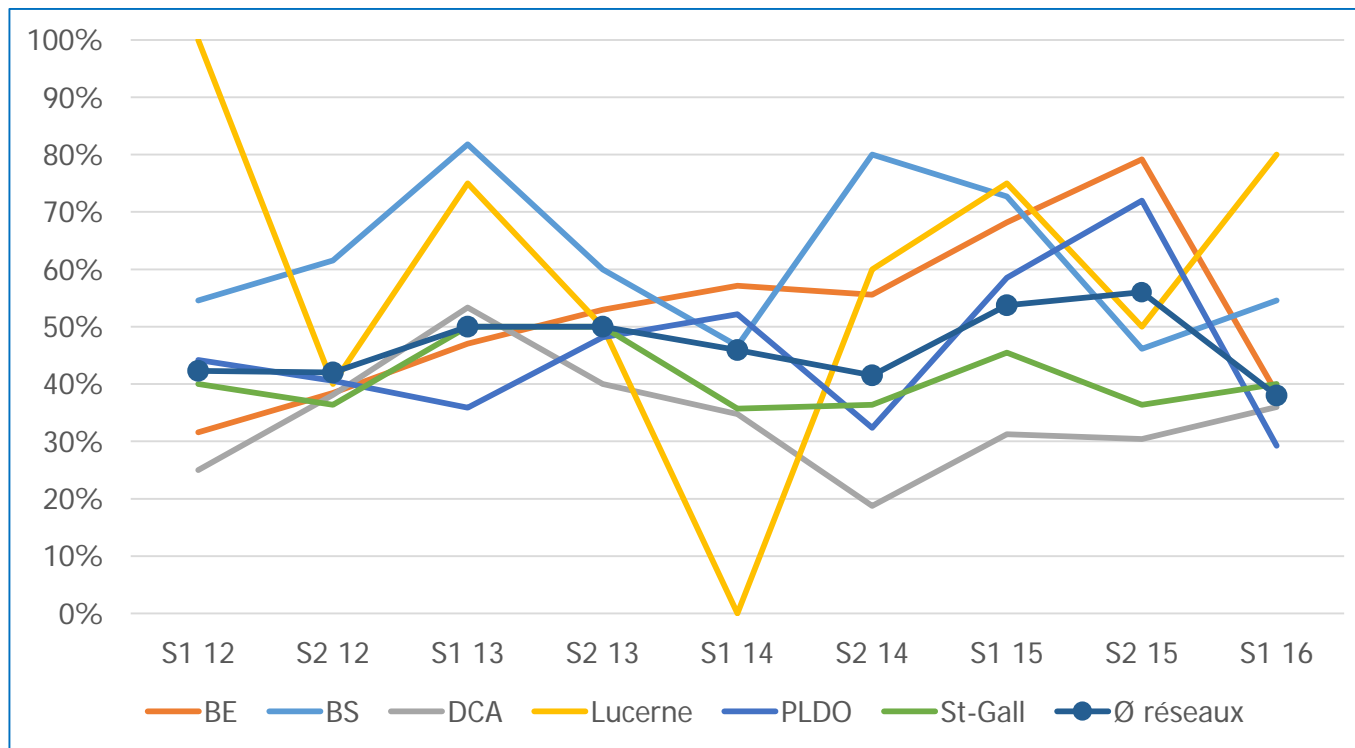
Rendement du don DBD & DCD

| | Total (n) | S1 2012 | S2 2012 | S1 2013 | S2 2013 | S1 2014 | S2 2014 | S1 2015 | S2 2015 | S1 2016 |
|-----------|--------------------|---------|---------|---------|---------|---------|---------|---------|---------|---------|
| Berne | Affections neurol. | 99 | 100 | 102 | 99 | 114 | 113 | 105 | 104 | 114 |
| | Effectifs* | 7 | 5 | 9 | 9 | 13 | 10 | 15 | 21 | 7 |
| Bâle | Affections neurol. | 58 | 60 | 63 | 56 | 73 | 64 | 73 | 65 | 64 |
| | Effectifs | 6 | 8 | 9 | 10 | 7 | 8 | 9 | 6 | 7 |
| DCA | Affections neurol. | 119 | 142 | 131 | 123 | 142 | 108 | 149 | 131 | 147 |
| | Effectifs | 7 | 12 | 12 | 12 | 15 | 11 | 19 | 15 | 10 |
| Lucerne | Affections neurol. | 25 | 23 | 22 | 12 | 24 | 19 | 23 | 23 | 29 |
| | Effectifs | 5 | 2 | 6 | 2 | 0 | 3 | 3 | 2 | 4 |
| PLDO | Affections neurol. | 196 | 185 | 169 | 172 | 183 | 162 | 174 | 170 | 167 |
| | Effectifs | 20 | 15 | 17 | 14 | 26 | 12 | 26 | 19 | 15 |
| St. Gall | Affections neurol. | 24 | 32 | 31 | 32 | 40 | 33 | 36 | 40 | 27 |
| | Effectifs | 4 | 5 | 4 | 5 | 7 | 5 | 6 | 4 | 3 |
| Ø réseaux | Affections neurol. | 521 | 542 | 518 | 494 | 576 | 499 | 560 | 533 | 548 |
| | Effectifs | 49 | 47 | 57 | 52 | 68 | 49 | 78 | 67 | 46 |

Chiffres utilisés pour calculer le rendement du don DBD & DCD.

* Donneurs effectifs

Taux de conversion DBD



Le taux de conversion se définit par le nombre de donneurs utilisés divisé par le nombre de donneurs potentiels.

Taux de conversion DBD

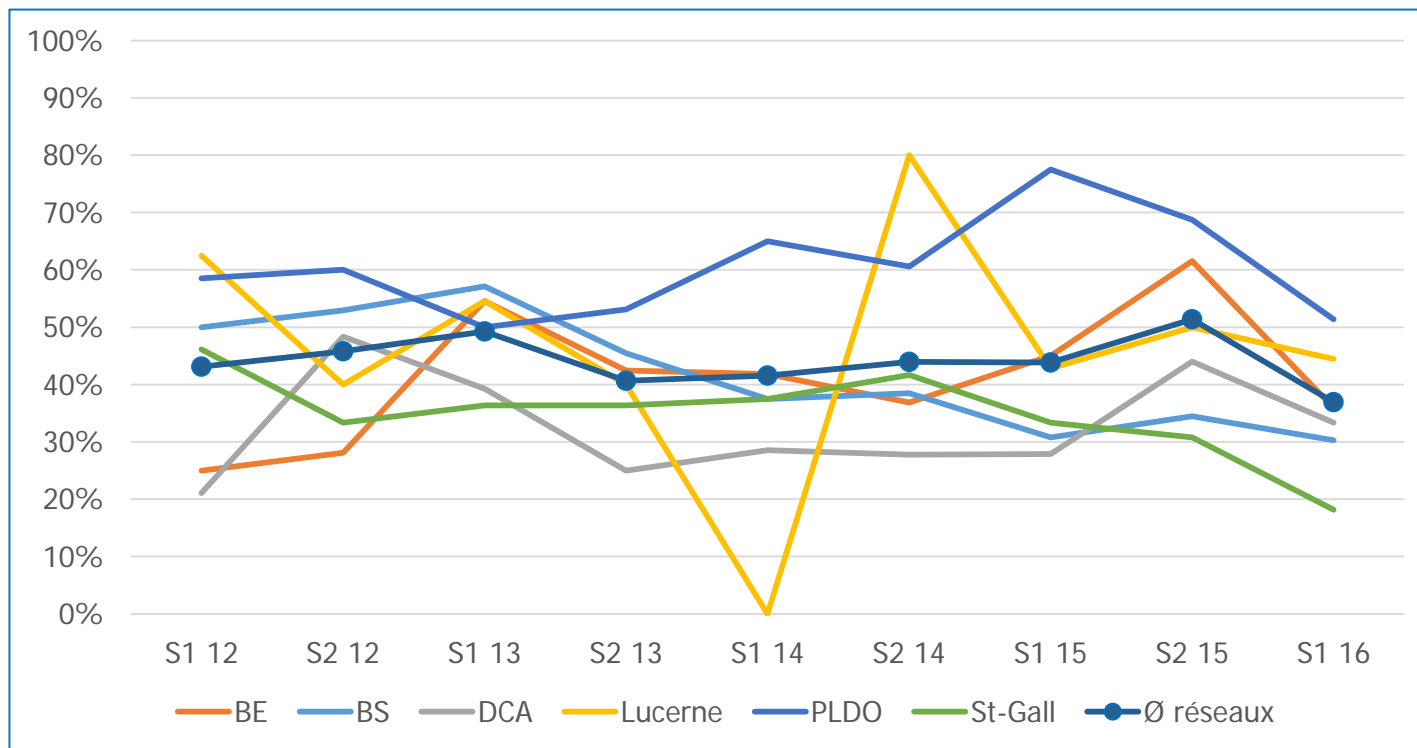
| | Total (n) | S1 2012 | S2 2012 | S1 2013 | S2 2013 | S1 2014 | S2 2014 | S1 2015 | S2 2015 | S1 2016 |
|-----------|------------|---------|---------|---------|---------|---------|---------|---------|---------|---------|
| Berne | Potentiel* | 19 | 13 | 17 | 17 | 21 | 18 | 22 | 24 | 13 |
| | Utilisé** | 6 | 5 | 8 | 9 | 12 | 10 | 15 | 19 | 5 |
| Bâle | Potentiel | 11 | 13 | 11 | 15 | 15 | 10 | 11 | 13 | 11 |
| | Utilisé | 6 | 8 | 9 | 9 | 7 | 8 | 8 | 6 | 6 |
| DCA | Potentiel | 16 | 21 | 15 | 15 | 23 | 16 | 32 | 23 | 25 |
| | Utilisé | 4 | 8 | 8 | 6 | 8 | 3 | 10 | 7 | 9 |
| Lucerne | Potentiel | 5 | 5 | 8 | 4 | 3 | 5 | 4 | 4 | 5 |
| | Utilisé | 5 | 2 | 6 | 2 | 0 | 3 | 3 | 2 | 4 |
| PLDO | Potentiel | 43 | 37 | 39 | 27 | 46 | 34 | 41 | 25 | 41 |
| | Utilisé | 19 | 15 | 14 | 13 | 24 | 11 | 24 | 18 | 12 |
| St. Gall | Potentiel | 10 | 11 | 6 | 8 | 14 | 11 | 11 | 11 | 5 |
| | Utilisé | 4 | 4 | 3 | 4 | 5 | 4 | 5 | 4 | 2 |
| Ø réseaux | Potentiel | 104 | 100 | 96 | 86 | 122 | 94 | 121 | 100 | 100 |
| | Utilisé | 44 | 42 | 48 | 43 | 56 | 39 | 65 | 56 | 38 |

Chiffres utilisés pour calculer le taux de conversion.

* donneur potentiel

** donneur utilisé

Taux de consentement DBD



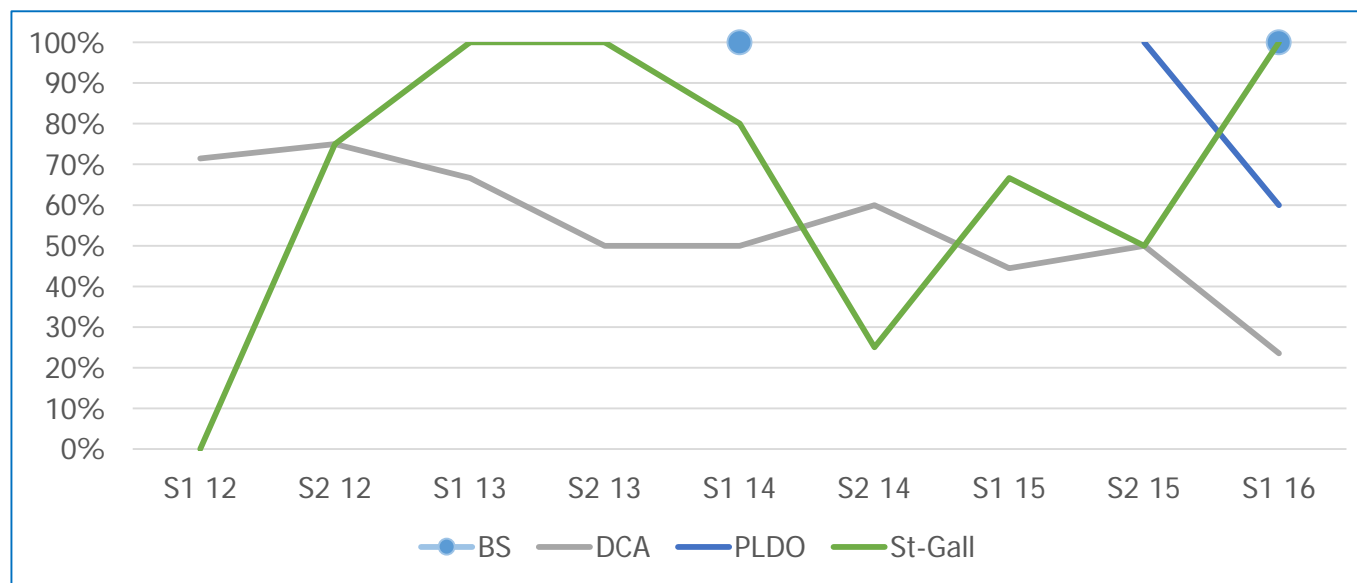
Taux de consentement en pourcent par réseau et période de temps.

Taux de consentement DBD

| | Total (n) | S1 2012 | S2 2012 | S1 2013 | S2 2013 | S1 2014 | S2 2014 | S1 2015 | S2 2015 | S1 2016 |
|-----------|--------------|---------|---------|---------|---------|---------|---------|---------|---------|---------|
| Berne | Approche | 28 | 32 | 22 | 33 | 43 | 38 | 40 | 39 | 39 |
| | Consentement | 7 | 9 | 12 | 14 | 18 | 14 | 18 | 24 | 14 |
| Bâle | Approche | 14 | 17 | 28 | 33 | 24 | 26 | 39 | 29 | 33 |
| | Consentement | 7 | 9 | 16 | 15 | 9 | 10 | 12 | 10 | 10 |
| DCA | Approche | 19 | 31 | 28 | 36 | 35 | 18 | 43 | 25 | 39 |
| | Consentement | 4 | 15 | 11 | 9 | 10 | 5 | 12 | 11 | 13 |
| Lucerne | Approche | 8 | 10 | 11 | 5 | 8 | 5 | 7 | 6 | 9 |
| | Consentement | 5 | 4 | 6 | 2 | 0 | 4 | 3 | 3 | 4 |
| PLDO | Approche | 41 | 40 | 38 | 32 | 40 | 33 | 40 | 32 | 37 |
| | Consentement | 24 | 24 | 19 | 17 | 26 | 20 | 31 | 22 | 19 |
| St. Gall | Approche | 13 | 12 | 11 | 11 | 16 | 12 | 18 | 13 | 11 |
| | Consentement | 6 | 4 | 4 | 4 | 6 | 5 | 6 | 4 | 2 |
| Ø réseaux | Approche | 123 | 142 | 138 | 150 | 166 | 132 | 187 | 144 | 168 |
| | Consentement | 53 | 65 | 68 | 61 | 69 | 58 | 82 | 74 | 62 |

Chiffres utilisés pour calculer le taux de consentement DBD.

Taux consentement DCD

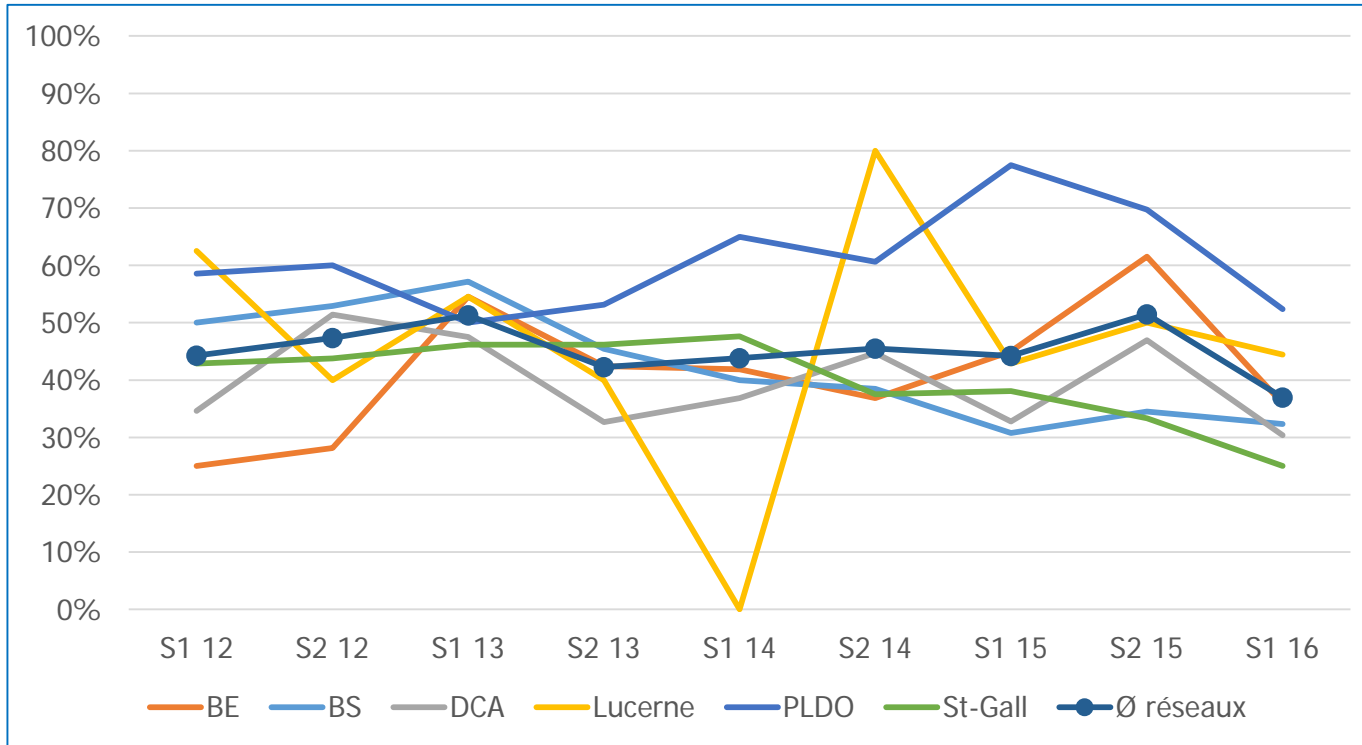


Taux de consentement en pourcent par réseau avec un programme DCD et par période de temps.

| | Total (n) | S1 2012 | S2 2012 | S1 2013 | S2 2013 | S1 2014 | S2 2014 | S1 2015 | S2 2015 | S1 2016 |
|----------|--------------|---------|---------|---------|---------|---------|---------|---------|---------|---------|
| DCA | Approche | 7 | 4 | 12 | 16 | 22 | 20 | 18 | 24 | 17 |
| | Consentement | 5 | 3 | 8 | 8 | 11 | 12 | 8 | 12 | 4 |
| St. Gall | Approche | 0 | 0 | 0 | 0 | 0 | 0 | 0 | 1 | 5 |
| | Consentement | 0 | 0 | 0 | 0 | 0 | 0 | 0 | 1 | 3 |
| PLDO | Approche | 1 | 4 | 2 | 2 | 5 | 4 | 3 | 2 | 1 |
| | Consentement | 0 | 3 | 2 | 2 | 4 | 1 | 2 | 1 | 1 |

Chiffres utilisés pour le calcul du taux de consentement DCD

Taux de consentement DBD & DCD



Taux de consentement en pourcent par réseau et période de temps.

Taux de consentement DBD & DCD

| | Total (n) | S1 2012 | S2 2012 | S1 2013 | S2 2013 | S1 2014 | S2 2014 | S1 2015 | S2 2015 | S1 2016 |
|-----------|--------------|---------|---------|---------|---------|---------|---------|---------|---------|---------|
| Berne | Approche | 28 | 32 | 22 | 33 | 43 | 38 | 40 | 39 | 39 |
| | Consentement | 7 | 9 | 12 | 14 | 18 | 14 | 18 | 24 | 14 |
| Bâle | Approche | 14 | 17 | 28 | 33 | 25 | 26 | 39 | 29 | 34 |
| | Consentement | 7 | 9 | 16 | 15 | 10 | 10 | 12 | 10 | 11 |
| DCA | Approche | 26 | 35 | 40 | 52 | 57 | 38 | 61 | 49 | 56 |
| | Consentement | 9 | 18 | 19 | 17 | 21 | 17 | 20 | 23 | 17 |
| Lucerne | Approche | 8 | 10 | 11 | 5 | 8 | 5 | 7 | 6 | 9 |
| | Consentement | 5 | 4 | 6 | 2 | 0 | 4 | 3 | 3 | 4 |
| PLDO | Approche | 41 | 40 | 38 | 32 | 40 | 33 | 40 | 33 | 42 |
| | Consentement | 24 | 24 | 19 | 17 | 26 | 20 | 31 | 23 | 22 |
| St. Gall | Approche | 14 | 16 | 13 | 13 | 21 | 16 | 21 | 15 | 12 |
| | Consentement | 6 | 7 | 6 | 6 | 10 | 6 | 8 | 5 | 3 |
| Ø réseaux | Approche | 131 | 150 | 152 | 168 | 194 | 156 | 208 | 171 | 192 |
| | Consentement | 58 | 71 | 78 | 71 | 85 | 71 | 92 | 88 | 71 |

Chiffres utilisés pour calculer le taux de consentement DBD & DCD.