



Comparaison des réseaux – chiffres semestriels swissPOD Standard Reporting

Le 2^{ème} semestre DBD 2016 en bref:

- D'avantage de patients décédés d'une pathologie neurologique sont devenus donneurs d'organes. En conséquence, le rendement du don a augmenté de 7% (S1 2016) à 10% (S2 2016).
- Le taux de conversion des donneurs a augmenté par rapport au premier semestre de 2016, passant de 38% à 49%. Cela signifie que d'avantage de patients présentant une probabilité de répondre aux critères de mort cérébrale sont devenus donneurs d'organes.
- Le taux de consentement au don est de 41%, ce qui correspond à une augmentation de 4% par rapport au premier semestre de 2016.

(Population: Les décès aux soins intensifs (inclus pédiatrie))

DBD = donneur en état de mort cérébrale

DCD = donneur après arrêt cardiaque

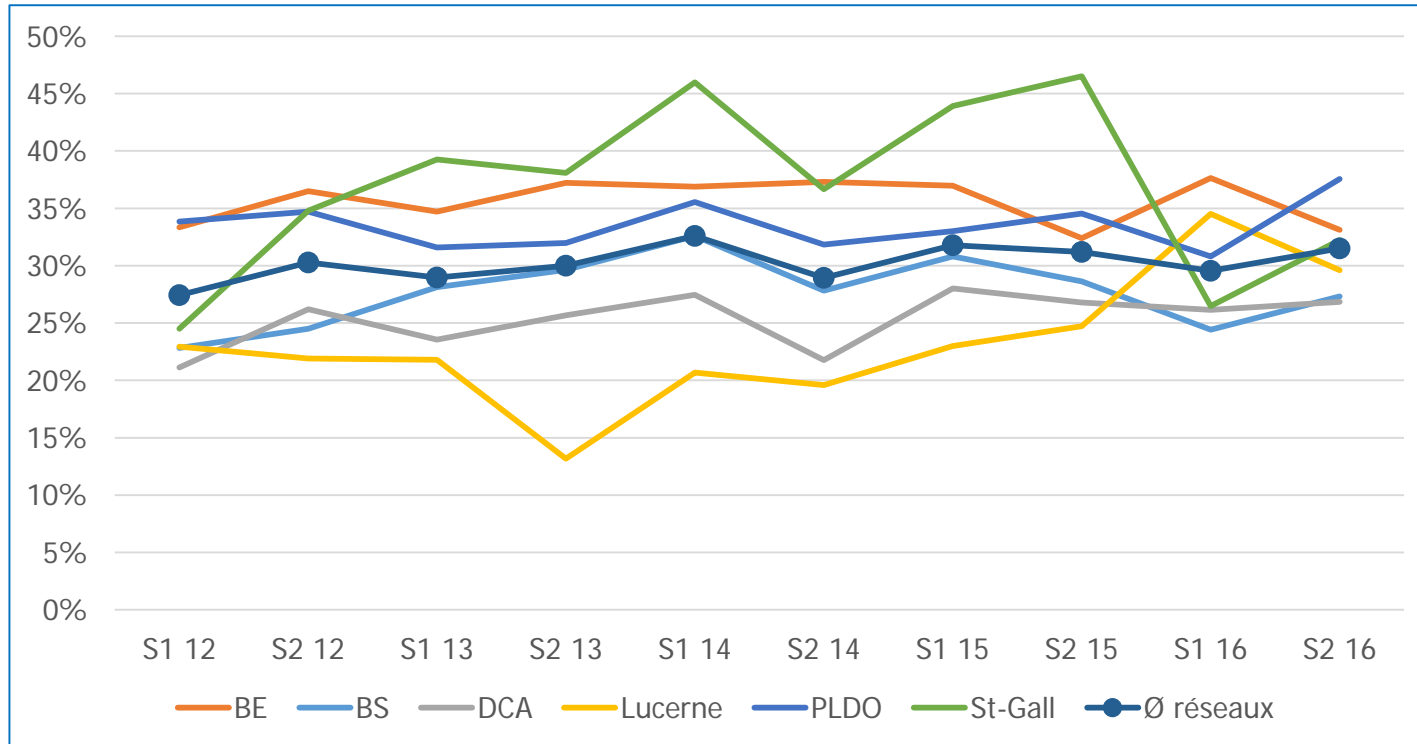
Ø CH = moyenne en Suisse

Donneur effectif (DBD) = un patient donneur éligible avec consentement au don d'organes (patient et/ou proches)

Donneur potentiel (DBD) = un patient intubé, susceptible de répondre à tous les critères cliniques pour réaliser un diagnostic de mort cérébrale

Donneur utilisé (DBD) = patient donneur effectif dont au moins un organe a été utilisé pour transplantation

Affections neurologiques



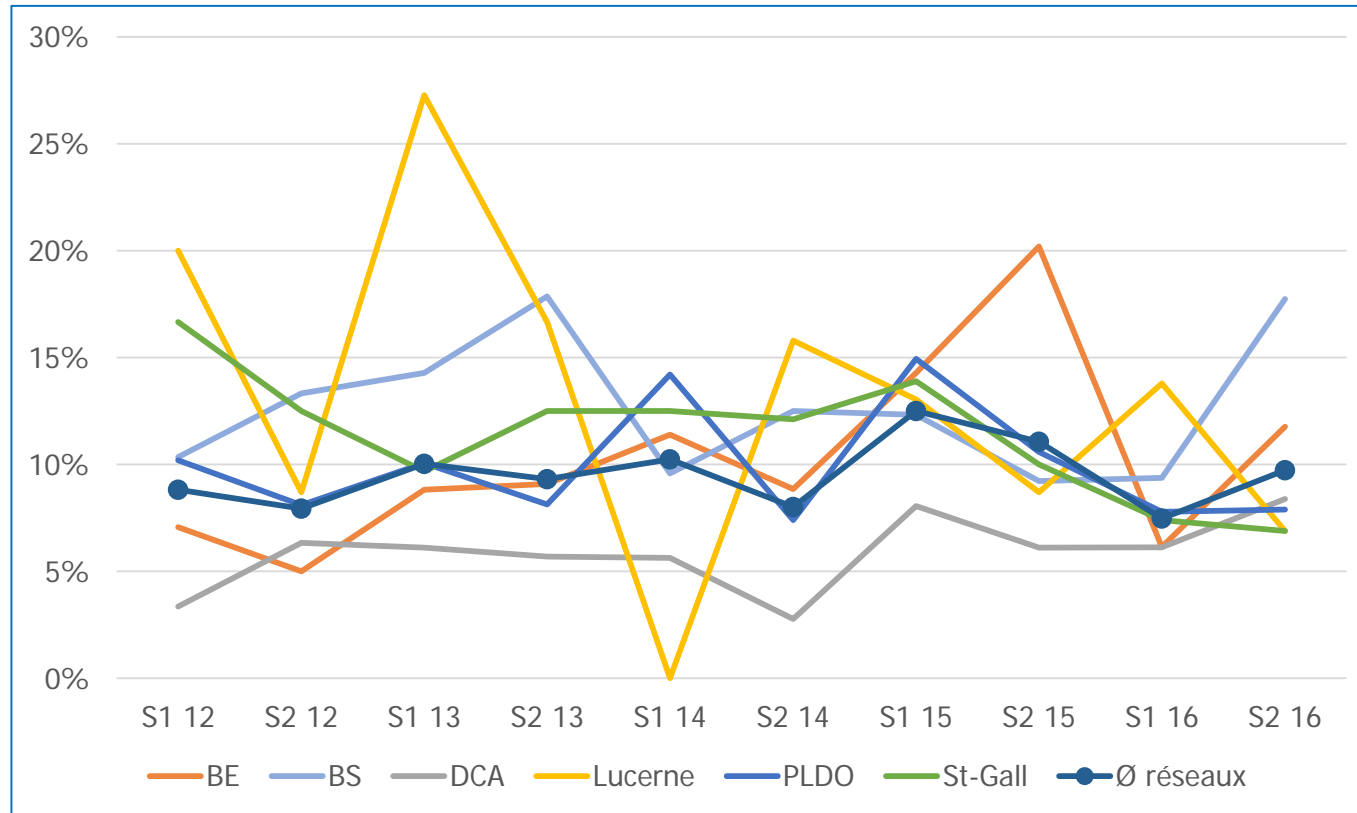
Part des décès avec affection neurologique en pourcent du total des décès.

Affections neurologiques

	Total (n)	S1 2012	S2 2012	S1 2013	S2 2013	S1 2014	S2 2014	S1 2015	S2 2015	S1 2016	S2 2016
Berne	Décès	297	274	294	266	309	303	284	321	303	308
	Affections neurol.	99	100	102	99	114	113	105	104	114	102
Bâle	Décès	254	245	224	189	224	230	237	227	262	227
	Affections neurol.	58	60	63	56	73	64	73	65	64	62
DCA	Décès	563	542	556	479	517	496	532	489	562	533
	Affections neurol.	119	142	131	123	142	108	149	131	147	143
Lucerne	Décès	109	105	101	91	116	97	100	93	84	98
	Affections neurol.	25	23	22	12	24	19	23	23	29	29
PLDO	Décès	579	533	535	538	515	509	527	492	542	506
	Affections neurol.	196	185	169	172	183	162	174	170	167	190
St-Gall	Décès	98	92	79	84	87	90	82	86	102	90
	Affections neurol.	24	32	31	32	40	33	36	40	27	29
Ø réseaux	Décès	1900	1791	1789	1647	1768	1725	1762	1708	1855	1762
	Affections neurol.	521	542	518	494	576	499	560	533	548	555

Chiffres utilisés pour calculer la proportion de pourcentage de décès avec affection neurologique.

Rendement du don DBD



Rendement du don d'organe (donneurs effectifs par rapport au total des décès avec affection neurologique) pour les donneurs DBD.

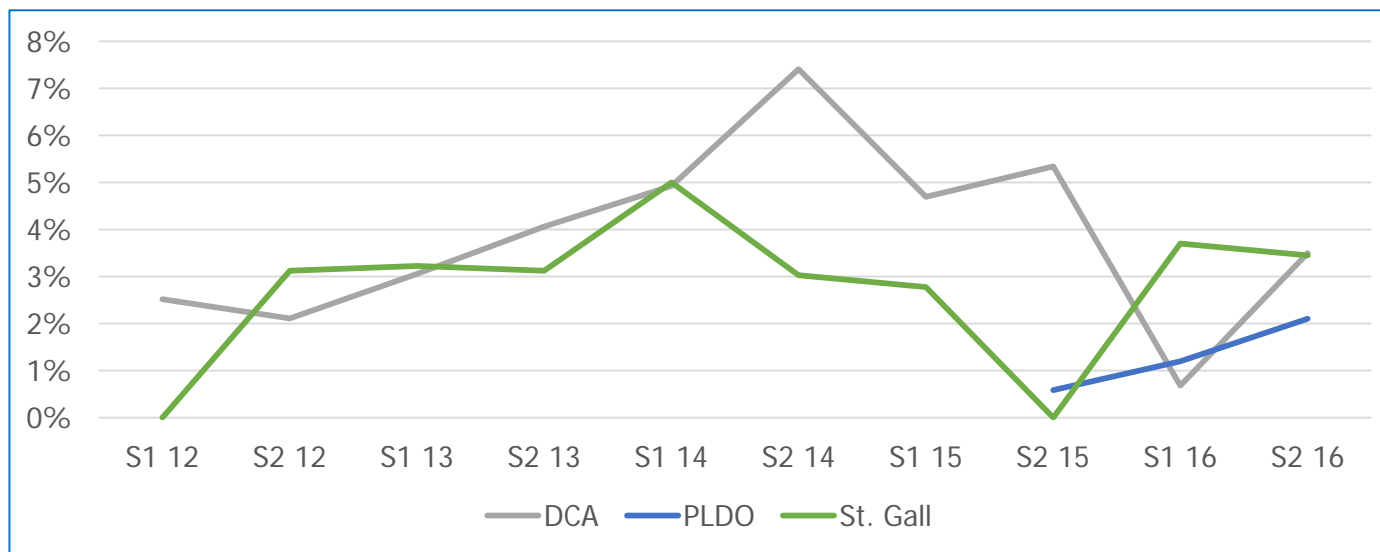
Rendement du don DBD

	Total (n)	S1 2012	S2 2012	S1 2013	S2 2013	S1 2014	S2 2014	S1 2015	S2 2015	S1 2016	S2 2016
Berne	Affections neurol.	99	100	102	99	114	113	105	104	114	102
	Effectifs*	7	5	9	9	13	10	15	21	7	12
Bâle	Affections neurol.	58	60	63	56	73	64	73	65	64	62
	Effectifs	6	8	9	10	7	8	9	6	6	11
DCA	Affections neurol.	119	142	131	123	142	108	149	131	147	143
	Effectifs	4	9	8	7	8	3	12	8	9	12
Lucerne	Affections neurol.	25	23	22	12	24	19	23	23	29	29
	Effectifs	5	2	6	2	0	3	3	2	4	2
PLDO	Affections neurol.	196	185	169	172	183	162	174	170	167	190
	Effectifs	20	15	17	14	26	12	26	18	13	15
St-Gall	Affections neurol.	24	32	31	32	40	33	36	40	27	29
	Effectifs	4	4	3	4	5	4	5	4	2	2
Ø réseaux	Affections neurol.	521	542	518	494	576	499	560	533	548	555
	Effectifs	46	43	52	46	59	40	70	59	41	54

Chiffres utilisés pour calculer le rendement du don DBD.

* Donneurs effectifs

Rendement du don DCD



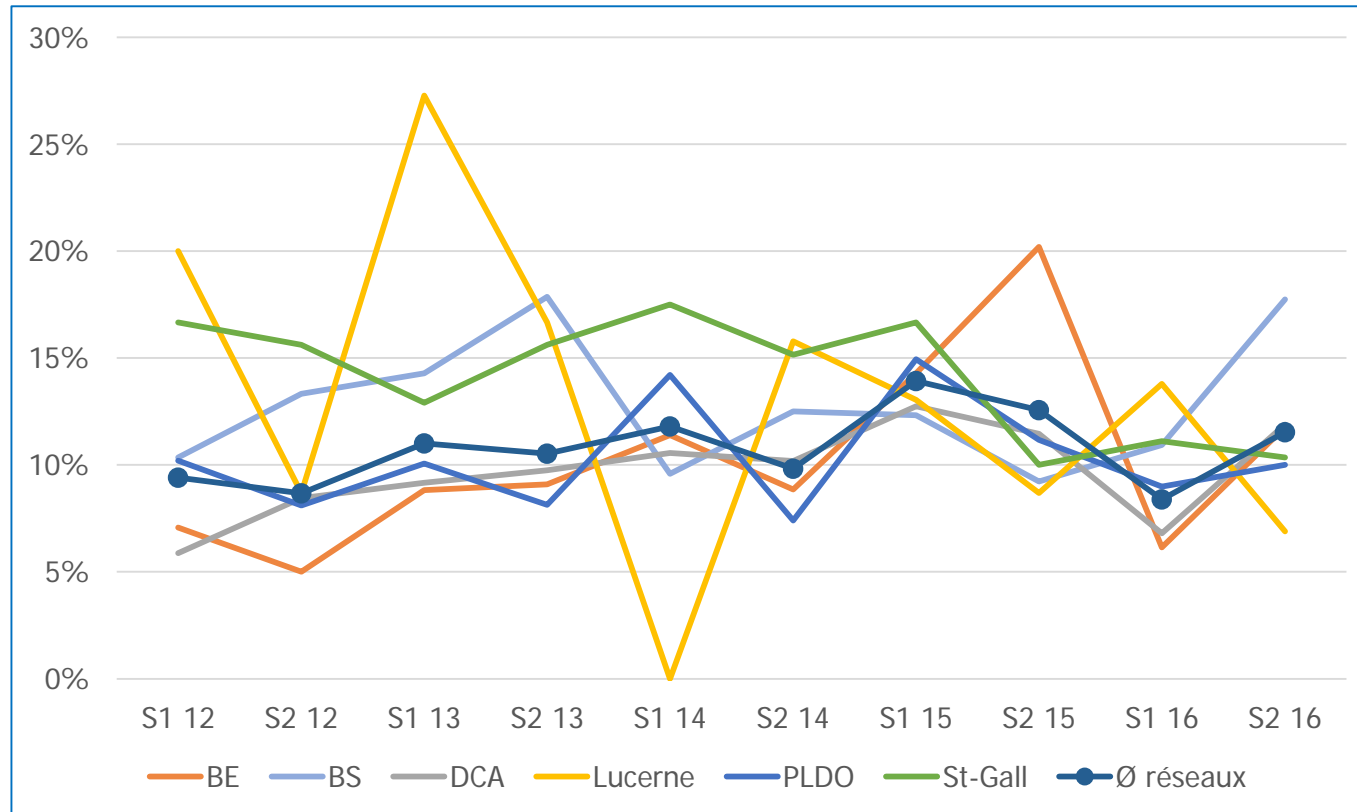
Rendement du don d'organe (donneurs effectifs par rapport au total des décès avec affection neurologique) pour les donneurs DCD.

	Total (n)	S1 2012	S2 2012	S1 2013	S2 2013	S1 2014	S2 2014	S1 2015	S2 2015	S1 2016	S2 2016
DCA	Affections neurol.	119	142	131	123	142	108	149	131	147	143
	Effectifs*	3	3	4	5	7	8	7	7	1	5
St. Gall	Affections neurol.	196	185	169	172	183	162	174	170	167	190
	Effectifs	0	0	0	0	0	0	0	1	2	4
PLDO	Affections neurol.	24	32	31	32	40	33	36	40	27	29
	Effectifs	0	1	1	1	2	1	1	0	1	1

Chiffres utilisés pour le calcul du rendement du don DCD

* donneurs effectifs

Rendement du don DBD & DCD



Rendement du don d'organe (donneurs effectifs par rapport au total des décès avec affection neurologique) pour les donneurs DBD & DCD.

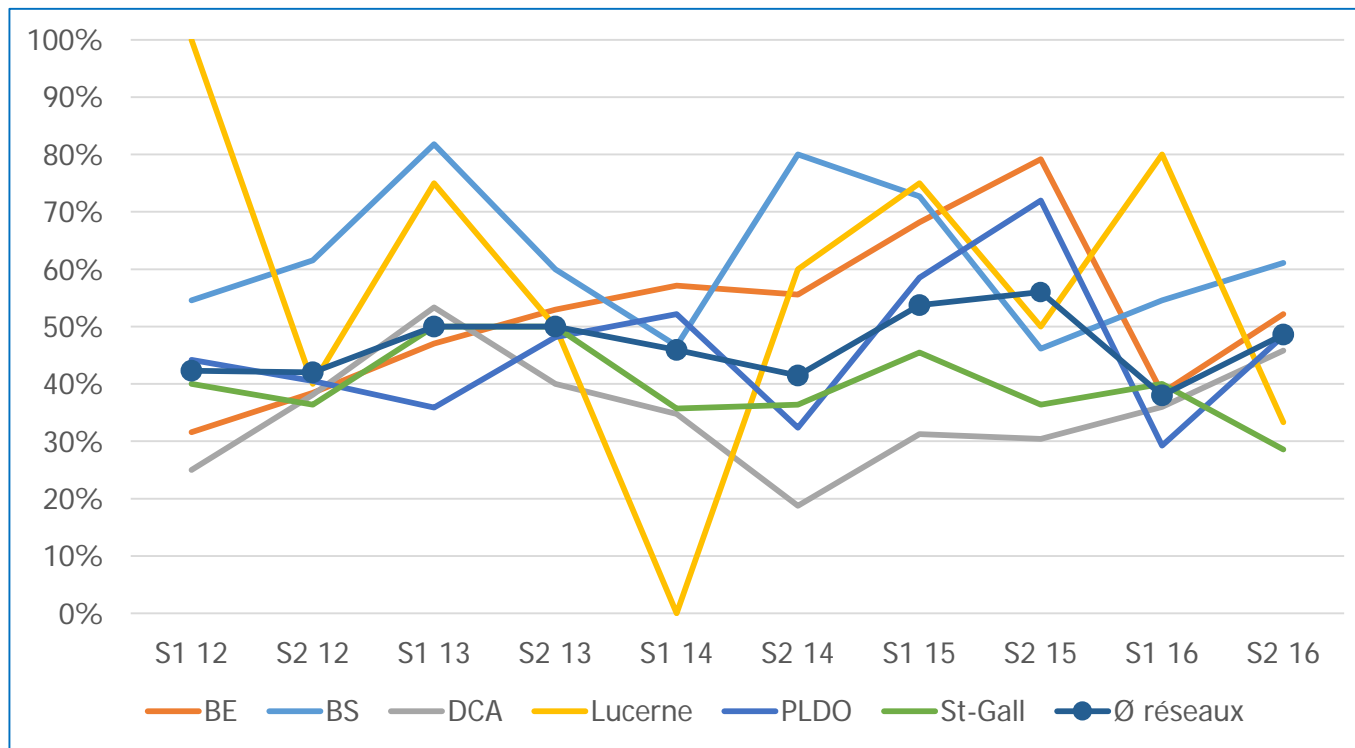
Rendement du don DBD & DCD

	Total (n)	S1 2012	S2 2012	S1 2013	S2 2013	S1 2014	S2 2014	S1 2015	S2 2015	S1 2016	S2 2016
Berne	Affections neurol.	99	100	102	99	114	113	105	104	114	102
	Effectifs*	7	5	9	9	13	10	15	21	7	12
Bâle	Affections neurol.	58	60	63	56	73	64	73	65	64	62
	Effectifs	6	8	9	10	7	8	9	6	7	11
DCA	Affections neurol.	119	142	131	123	142	108	149	131	147	143
	Effectifs	7	12	12	12	15	11	19	15	10	17
Lucerne	Affections neurol.	25	23	22	12	24	19	23	23	29	29
	Effectifs	5	2	6	2	0	3	3	2	4	2
PLDO	Affections neurol.	196	185	169	172	183	162	174	170	167	190
	Effectifs	20	15	17	14	26	12	26	19	15	19
St. Gall	Affections neurol.	24	32	31	32	40	33	36	40	27	29
	Effectifs	4	5	4	5	7	5	6	4	3	3
Ø réseaux	Affections neurol.	521	542	518	494	576	499	560	533	548	555
	Effectifs	49	47	57	52	68	49	78	67	46	64

Chiffres utilisés pour calculer le rendement du don DBD & DCD.

* Donneurs effectifs

Taux de conversion DBD



Le taux de conversion se définit par le nombre de donneurs utilisés divisé par le nombre de donneurs potentiels.

Taux de conversion DBD

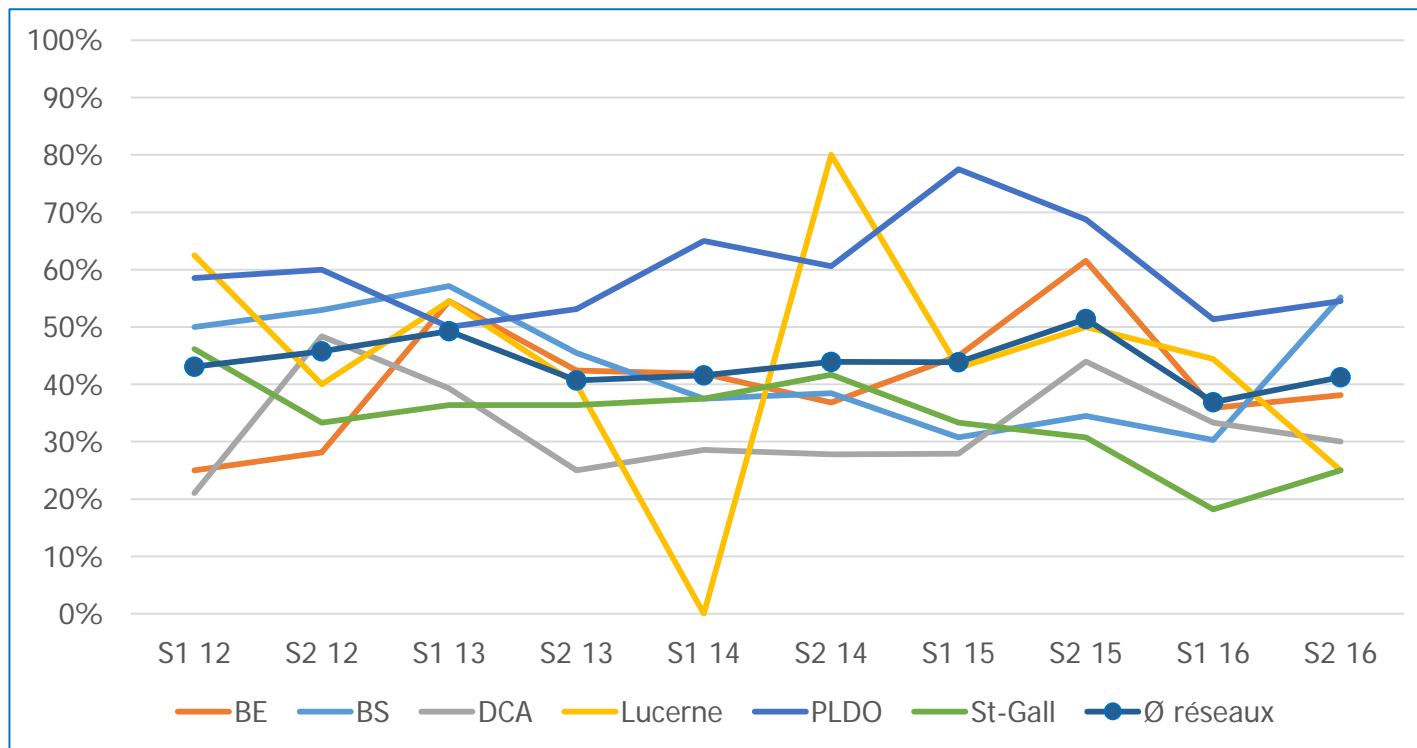
	Total (n)	S1 2012	S2 2012	S1 2013	S2 2013	S1 2014	S2 2014	S1 2015	S2 2015	S1 2016	S2 2016
Berne	Potentiel*	19	13	17	17	21	18	22	24	13	23
	Utilisé**	6	5	8	9	12	10	15	19	5	12
Bâle	Potentiel	11	13	11	15	15	10	11	13	11	18
	Utilisé	6	8	9	9	7	8	8	6	6	11
DCA	Potentiel	16	21	15	15	23	16	32	23	25	24
	Utilisé	4	8	8	6	8	3	10	7	9	11
Lucerne	Potentiel	5	5	8	4	3	5	4	4	5	6
	Utilisé	5	2	6	2	0	3	3	2	4	2
PLDO	Potentiel	43	37	39	27	46	34	41	25	41	31
	Utilisé	19	15	14	13	24	11	24	18	12	15
St. Gall	Potentiel	10	11	6	8	14	11	11	11	5	7
	Utilisé	4	4	3	4	5	4	5	4	2	2
Ø réseaux	Potentiel	104	100	96	86	122	94	121	100	100	109
	Utilisé	44	42	48	43	56	39	65	56	38	53

Chiffres utilisés pour calculer le taux de conversion.

* donneur potentiel

** donneur utilisé

Taux de consentement DBD



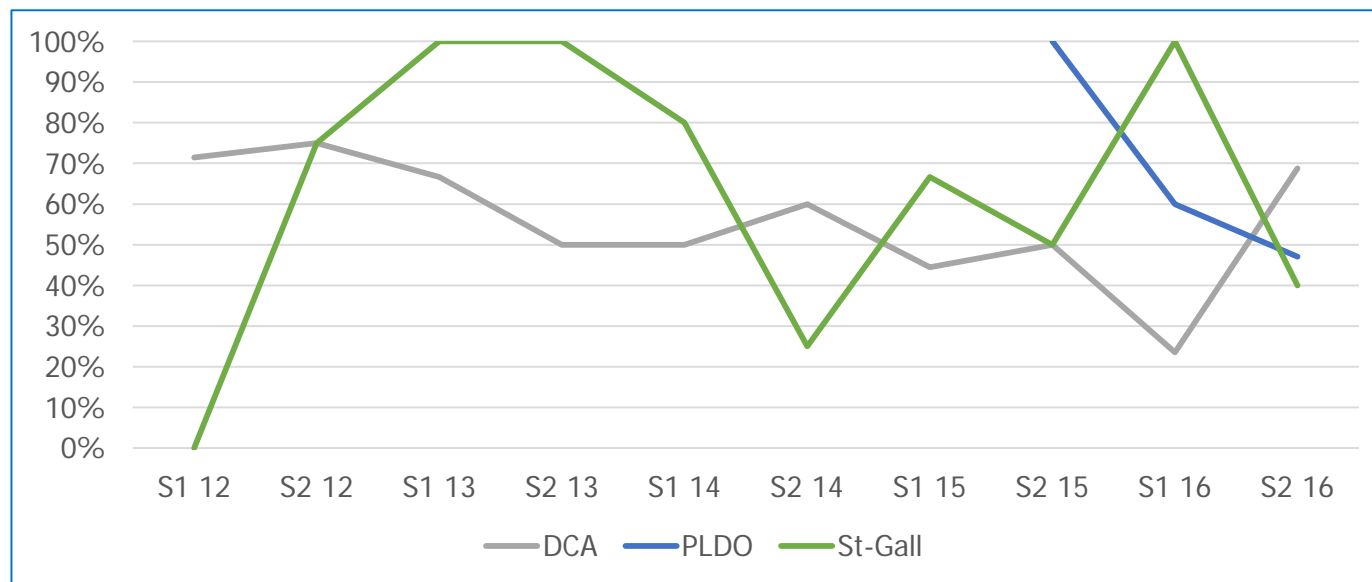
Taux de consentement en pourcent par réseau et période de temps.

Taux de consentement DBD

	Total (n)	S1 2012	S2 2012	S1 2013	S2 2013	S1 2014	S2 2014	S1 2015	S2 2015	S1 2016	S2 2016
Berne	Approche	28	32	22	33	43	38	40	39	39	42
	Consentement	7	9	12	14	18	14	18	24	14	16
Bâle	Approche	14	17	28	33	24	26	39	29	33	29
	Consentement	7	9	16	15	9	10	12	10	10	16
DCA	Approche	19	31	28	36	35	18	43	25	39	40
	Consentement	4	15	11	9	10	5	12	11	13	12
Lucerne	Approche	8	10	11	5	8	5	7	6	9	8
	Consentement	5	4	6	2	0	4	3	3	4	2
PLDO	Approche	41	40	38	32	40	33	40	32	37	33
	Consentement	24	24	19	17	26	20	31	22	19	18
St. Gall	Approche	13	12	11	11	16	12	18	13	11	8
	Consentement	6	4	4	4	6	5	6	4	2	2
Ø réseaux	Approche	123	142	138	150	166	132	187	144	168	160
	Consentement	53	65	68	61	69	58	82	74	62	66

Chiffres utilisés pour calculer le taux de consentement DBD.

Taux consentement DCD

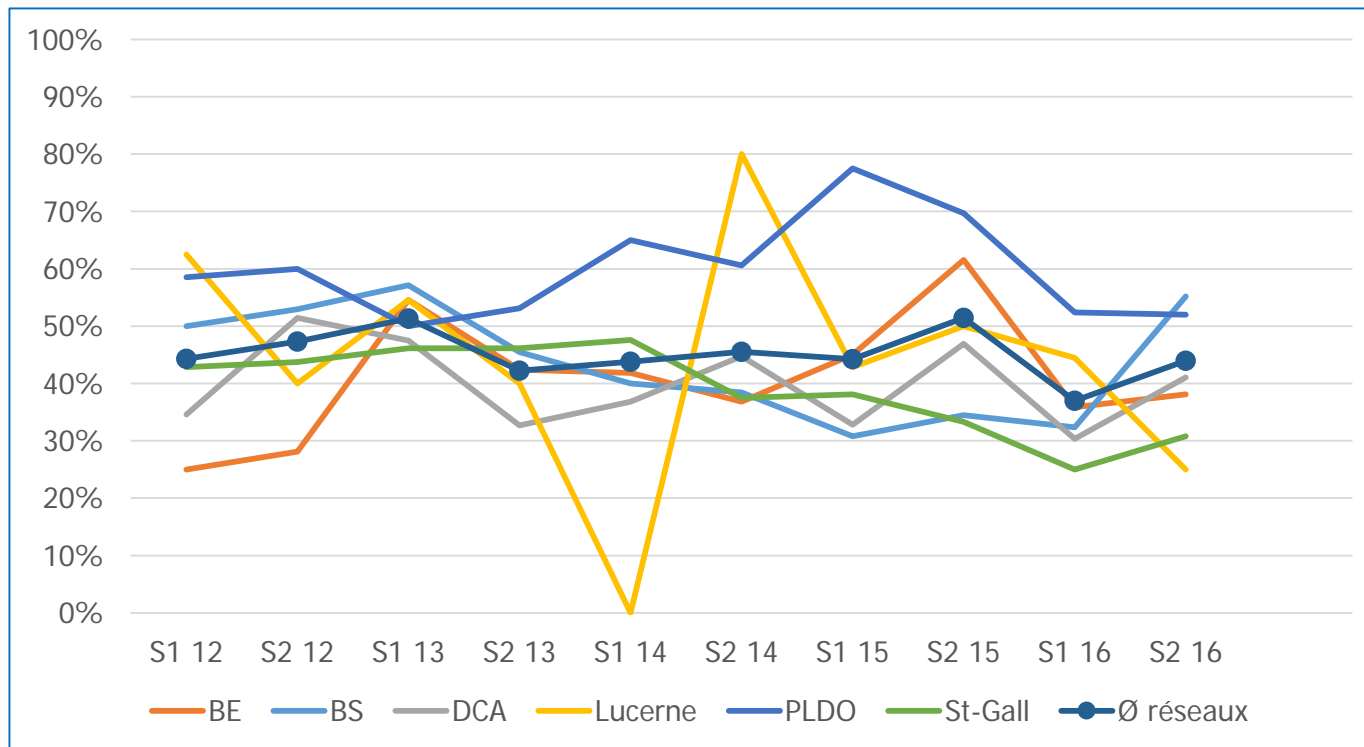


Taux de consentement en pourcent par réseau avec un programme DCD et par période de temps.

	Total (n)	S1 2012	S2 2012	S1 2013	S2 2013	S1 2014	S2 2014	S1 2015	S2 2015	S1 2016	S2 2016
DCA	Approche	7	4	12	16	22	20	18	24	17	16
	Consentement	5	3	8	8	11	12	8	12	4	11
St. Gall	Approche	0	0	0	0	0	0	0	1	5	17
	Consentement	0	0	0	0	0	0	0	1	3	8
PLDO	Approche	1	4	2	2	5	4	3	2	1	5
	Consentement	0	3	2	2	4	1	2	1	1	2

Chiffres utilisés pour le calcul du taux de consentement DCD

Taux de consentement DBD & DCD



Taux de consentement en pourcent par réseau et période de temps.

Taux de consentement DBD & DCD

	Total (n)	S1 2012	S2 2012	S1 2013	S2 2013	S1 2014	S2 2014	S1 2015	S2 2015	S1 2016	S2 2016
Berne	Approche	28	32	22	33	43	38	40	39	39	42
	Consentement	7	9	12	14	18	14	18	24	14	16
Bâle	Approche	14	17	28	33	25	26	39	29	34	29
	Consentement	7	9	16	15	10	10	12	10	11	16
DCA	Approche	26	35	40	52	57	38	61	49	56	56
	Consentement	9	18	19	17	21	17	20	23	17	23
Lucerne	Approche	8	10	11	5	8	5	7	6	9	8
	Consentement	5	4	6	2	0	4	3	3	4	2
PLDO	Approche	41	40	38	32	40	33	40	33	42	50
	Consentement	24	24	19	17	26	20	31	23	22	26
St. Gall	Approche	14	16	13	13	21	16	21	15	12	13
	Consentement	6	7	6	6	10	6	8	5	3	4
Ø réseaux	Approche	131	150	152	168	194	156	208	171	192	198
	Consentement	58	71	78	71	85	71	92	88	71	87

Chiffres utilisés pour calculer le taux de consentement DBD & DCD.

Nombre de cas par millions d'habitants (DBD)

S2 2016	CH	BS	BE	DCA	LU	PLDO	SG
Décès	211.1	200.2	239.9	228.2	188.6	202.1	158.0
Affection neurologique	66.5	54.0	79.4	61.5	56.4	75.9	50.9
Considéré comme Donneur Potentiel	21.6	25.7	37.4	19.3	15.6	16.8	14.0
Donneur Possible	57.3	47.8	71.7	52.9	50.6	62.3	45.6
Donneur Potentiel	13.0	15.1	17.9	10.3	11.7	12.4	12.3
Donneur Eligible	8.8	11.5	13.2	6.0	5.8	9.2	5.3
Donneurs Effectifs	6.5	9.7	9.3	5.2	3.9	6.0	3.5
Approche	19.1	24.8	32.7	17.2	15.6	13.2	14.0
Consentement	7.8	13.3	12.5	5.2	3.9	7.2	3.5

Population 2015

Source: <http://www.bfs.admin.ch/bfs/portal/de/index/themen/01/02/blank/key/bevoelkerungsstand/02.html>